



DECRETO Nº 9.335, DE 31 DE DEZEMBRO DE 2021.

Países de Publicações Oficiais  
Município de Canela  
PUBLICADO  
De 31/12/2021  
A 31/01/2022


Aprova o Plano Municipal de Saúde de Canela  
2022/2025.

O Prefeito Municipal de Canela, Estado do Rio Grande do Sul, no uso de suas atribuições legais e considerando expediente administrativo nº 2021/8580,

DECRETA:

Art. 1º Fica aprovado o Plano Municipal de Saúde de Canela, constante no Anexo Único do presente Decreto.

Art. 2º Este Decreto entra em vigor na data de sua publicação.  
GABINETE DO PREFEITO MUNICIPAL DE CANELA.

  
Constantino Orsolin  
Prefeito Municipal

  
Cristiani Patrícia Stange da Silva Valle  
Secretária Municipal da Saúde

Registre-se e publique-se.

  
Álvaro Ricardo Graike  
Secretário Municipal de Governança, Planejamento e Gestão





PREFEITURA MUNICIPAL DE CANELA  
ESTADO DO RIO GRANDE DO SUL  
SECRETARIA MUNICIPAL DE SAÚDE

ANEXO ÚNICO

# PLANO MUNICIPAL DE SAÚDE

2022 – 2025

CANELA

*Handwritten signatures and initials in blue ink, including the letters 'C.D.' and a stylized signature.*





**PREFEITURA MUNICIPAL DE CANELA  
ESTADO DO RIO GRANDE DO SUL  
SECRETARIA MUNICIPAL DE SAÚDE**

**Equipe de Elaboração do Plano Municipal de Saúde**

Cristiani Patricia da Silva Stange Valle  
Secretária Municipal de Saúde de Canela

Mario Weirch  
Secretário Adjunto

Catiana Benetti Foss Holdorf  
Enfermeira

Magali Theobald  
Assessora Jurídica

Clarice Dalpont Boschetti  
Auxiliar Administrativo

Braian Claus Boff  
Farmacêutico

Thalissa Bressan  
Diretora Administrativa

Magali Dell Valle Cavinato  
Enfermeira

Marta Vaccari Batista  
Enfermeira

Simone Moraes  
Coordenadora da Farmácia

Rodrigo Azambuja  
Médico Veterinário

Luciano Perotoni  
Fiscal Sanitário





**PREFEITURA MUNICIPAL DE CANELA  
ESTADO DO RIO GRANDE DO SUL  
SECRETARIA MUNICIPAL DE SAÚDE**

Monica Leite  
Auxiliar Administrativo

Rogério Novaes  
Administrador do HCC

Theremary Villanova Alves  
Nutricionista

Vanessa Basei  
Coordenadora do Setor de Marcação de Consultas

Wesley Mattos  
Assessor Administrativo

Aprovado por:

Constantino Orsolin  
Prefeito Municipal

Cristiani Patricia da Silva Stange Valle  
Secretária Municipal da Saúde

Rogério Novaes  
Presidente do Conselho Municipal da Saúde







**PREFEITURA MUNICIPAL DE CANELA  
ESTADO DO RIO GRANDE DO SUL  
SECRETARIA MUNICIPAL DE SAÚDE**

**Sumário**

- 1. Introdução
- 2. Identificações do Município de Canela
- 3. Breve histórico da assistência à Saúde Pública em Canela
- 4. Organograma
- 5. Bases legais da estruturação do sistema de saúde pública de Canela
- 6. Serviços de Saúde
- 7. Programas Desenvolvidos pela Secretaria de Saúde
- 8. Propostas do Plano de Governo relacionadas a saúde:
- 9. Análise Situacional
- 10. Diretrizes, Objetivos, Metas e Indicadores
- 11. Aprovação pelo Conselho Municipal de Saúde de Canela
- 12 – Homologação pelo Prefeito
- Anexo 01 . Relatório Final Conferência Municipal de Saúde
- Anexo 02. Relatório Anual COVID - 19





**PREFEITURA MUNICIPAL DE CANELA  
ESTADO DO RIO GRANDE DO SUL  
SECRETARIA MUNICIPAL DE SAÚDE**

## **1. Introdução**

De acordo com a Secretaria Estadual da Saúde do Estado do Rio Grande do Sul, o Plano de Saúde é um documento de intenção política, de diagnóstico, de estratégias, de prioridades e de metas todos sob uma ótica analítica.

Trata-se de um instrumento referencial básico que reflete as diferentes realidades de saúde de uma população para propor estratégias de enfrentamento dos problemas evidenciados.

O processo de formulação do Plano de Saúde, além de requisito legal, é um dos mecanismos relevantes para se assegurar o princípio de unicidade do SUS e a participação social. Ele deve ser submetido na íntegra ao Conselho de Saúde correspondente, para apreciação e modificações que julgarem necessárias.

As ações, os recursos financeiros e outros elementos que dão sequência prática ao Plano não são objeto de explicitação no instrumento Plano de Saúde. A Programação Anual em Saúde é uma etapa posterior, que será contemplada após a conclusão do Plano Municipal de Saúde.

Em síntese, o Plano de Saúde deve ser a expressão das políticas e dos compromissos de saúde numa determinada esfera de gestão. É a base para a execução, o monitoramento, a avaliação e a gestão do sistema de saúde.

O Plano Municipal de Saúde de Canela, tem por objetivo nortear as ações da Secretaria Municipal de Saúde nos próximos quatro anos.

Ele foi elaborado com base nos indicadores de saúde do município, para verificarmos as necessidades de saúde partindo de um diagnóstico situacional, também foram consideradas as propostas da conferência municipal de saúde realizada neste ano.

*Handwritten signatures and initials in blue ink.*



**PREFEITURA MUNICIPAL DE CANELA  
ESTADO DO RIO GRANDE DO SUL  
SECRETARIA MUNICIPAL DE SAÚDE**

O presente documento aqui apresentado aborda o município em seus aspectos físicos, geográficos, infraestrutura, situação epidemiológica, existentes para desenvolver a programação proposta pelo gestor municipal.

As informações que constam neste documento foram obtidas através da Prefeitura Secretaria Municipal da Saúde, Censo IBGE, e outros sistemas de informações: Secretaria Estadual da Saúde e Ministério da Saúde.

O Plano municipal de Saúde não é estático, mas parte de um processo de construção de um modelo de atenção democrático, humanizado e resolutivo, que busca a qualidade de vida, a inclusão social, a promoção da saúde e a prevenção de doenças.

Neste plano municipal de saúde esta contemplado as propostas do plano de governo municipal, assim como as propostas aprovadas na 10<sup>a</sup> Conferência Municipal de Saúde de Canela que ocorreu na data de 15 de junho de 2021, no anexo primeiro consta o Relatório Final da Conferência.

*Handwritten marks:* A checkmark, the initials "L.O.", and a signature.



**PREFEITURA MUNICIPAL DE CANELA**  
**ESTADO DO RIO GRANDE DO SUL**  
**SECRETARIA MUNICIPAL DE SAÚDE**

## **2. Identificações do Município de Canela**

As informações contidas neste capítulo foram extraídas do DATASUS em “Caderno de Informações de Saúde” de acesso irrestrito via internet em [www.datasus.gov.br](http://www.datasus.gov.br).

Município:	43.0440-8	Canela
Estado:	RS	Rio Grande do Sul
Microrregião:	43.024	Gramado-Canela
Macrorregional de Saúde:	43.05	Serra
Regional de Saúde:	43.05	CRS 05 Caxias do Sul
Região Metropolitana:	43.90	Fora da Região Metropolitana - RS
Aglomerado Urbano:	43.90	Fora de Aglomerado Urbano - RS

**2.1 Data da Instalação:** 28 de dezembro de 1944

**2.2 Área:** 255 km<sup>2</sup>

**2.3 Limites:**

- norte: São Francisco de Paula e Caxias do Sul
- sul: Três Coroas
- leste: São Francisco de Paula
- oeste: Gramado

**2.4 Condições de acesso:**

Distância das sedes dos municípios mais próximos:

- Gramado: 7 km
- Nova Petrópolis: 42 km
- Três Coroas: 31 km
- Igrejinha: 39 km



**PREFEITURA MUNICIPAL DE CANELA  
ESTADO DO RIO GRANDE DO SUL  
SECRETARIA MUNICIPAL DE SAÚDE**

-Taquara: 49 km

-São Francisco de Paula: 37 km

## 2.5 Clima

O clima é temperado a frio, temperatura média no verão: 21,5°C, temperatura média no inverno: 7,6°C, temperatura média anual: 14,5°C.

## 2.6 Altitude:

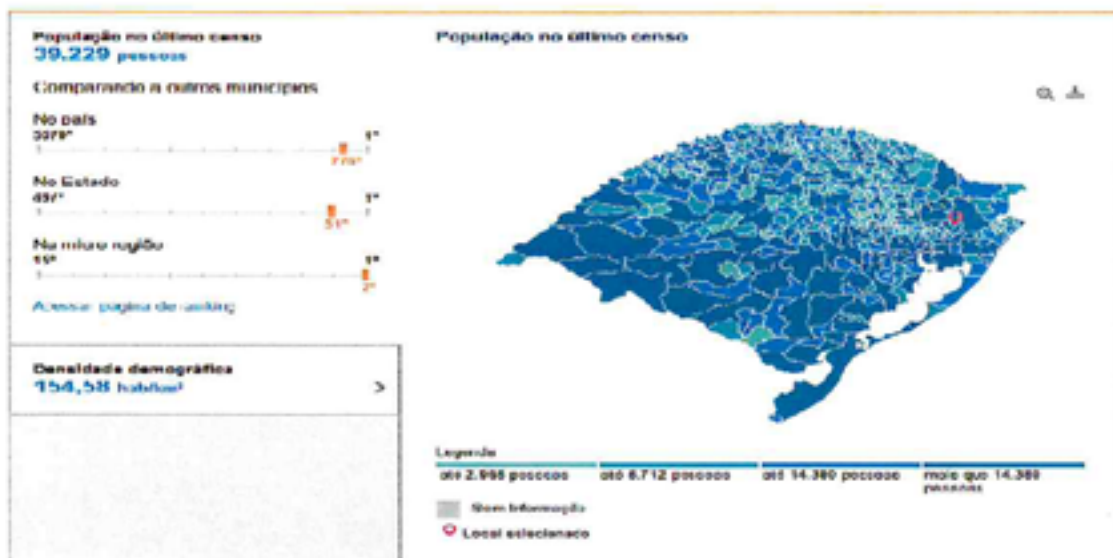
Localizado a 830 metros acima do nível do mar na Praça João Corrêa

Ponto mais alto: 882 metros na Vila do Cedro

Ponto mais baixo: 80 metros no Passo do Louro

## 2.7 População

Segundo dados do IBGE (Censo 2010), o município tem 39.229 habitantes, com uma estimativa de 43.062 habitantes em 2017. A densidade demográfica é de 154,58 hab/Km<sup>2</sup>.

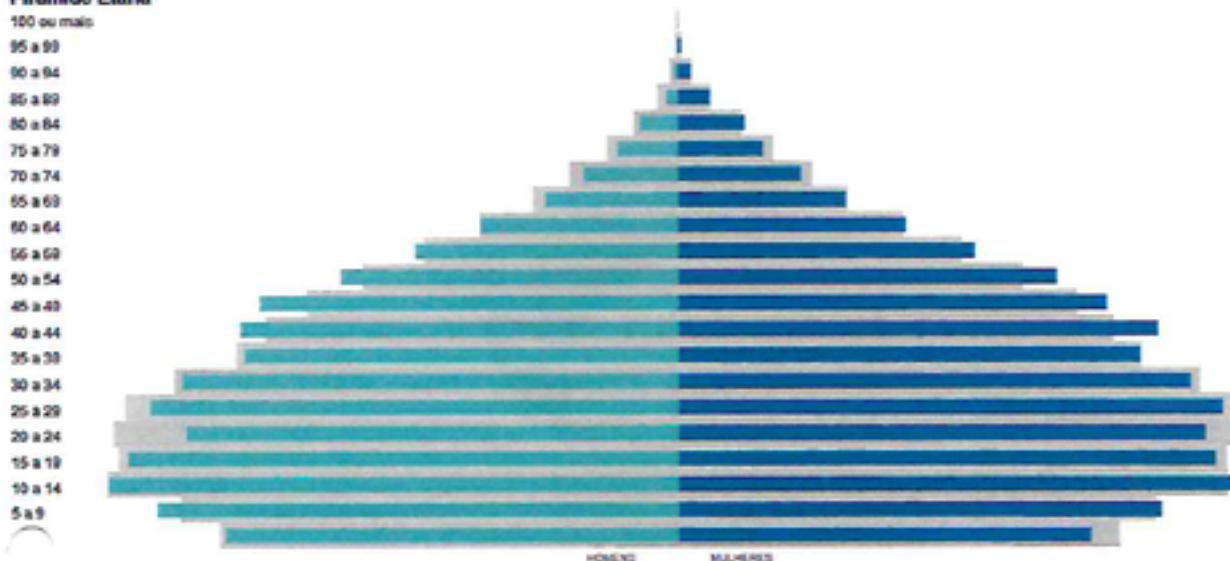




**PREFEITURA MUNICIPAL DE CANELA**  
**ESTADO DO RIO GRANDE DO SUL**  
**SECRETARIA MUNICIPAL DE SAÚDE**

A distribuição da população em faixa etária mostra um equilíbrio entre o número de homens e mulheres até os 54 anos de idade, mantendo uma relação de 42,35% para homens e 42,95% para mulheres. Acima de 54 anos de idade, o número de mulheres se torna gradativamente maior, chegando a 55% na população com mais de 95 anos.

**Pirâmide Etária**



Observando o gráfico anterior, pode-se concluir que aproximadamente a metade (50,27%) de toda a população de Canela é constituída de adolescentes e adultos jovens (população de 10 a 39 anos = 20.491 indivíduos). Portanto todas as ações que tiverem para público alvo esta faixa etária, atingirão 50% de toda a população do município.

Importante assinalar que Canela por ser um município de grande atividade turística, atende em suas unidades assistenciais, além da população aqui descrita, indivíduos de várias outras localidades do Brasil e do exterior.



PREFEITURA MUNICIPAL DE CANELA  
ESTADO DO RIO GRANDE DO SUL  
SECRETARIA MUNICIPAL DE SAÚDE

Salário médio mensal dos trabalhadores formais [2019]

**2,4 salários mínimos**

Comparando a outros municípios

No país  
5570º

1º

651º

No Estado  
497º

1º

137º

Na região geográfica imediata  
18º

1º

8º

[Acessar página de ranking](#)

Salário médio mensal dos trabalhadores formais



Pessoal ocupado [2019]

**11.879 pessoas**



População ocupada  
[2019]

**26,4 %**



Legenda

até 2,1 salários mínimos

até 2,3 salários mínimos

até 2,5 salários mínimos

mais que 2,5 salários mínimos

■ Dado inexistente para este município

📍 Local selecionado

Grande parte do repasse de recursos se baseia na população residente, a população flutuante de turistas e a demanda espontânea (sem referência pactuada) de indivíduos de municípios vizinhos têm sobrecarregado o sistema, gerando gastos adicionais sem contrapartida de repasse.

*Handwritten signatures and initials in blue ink.*

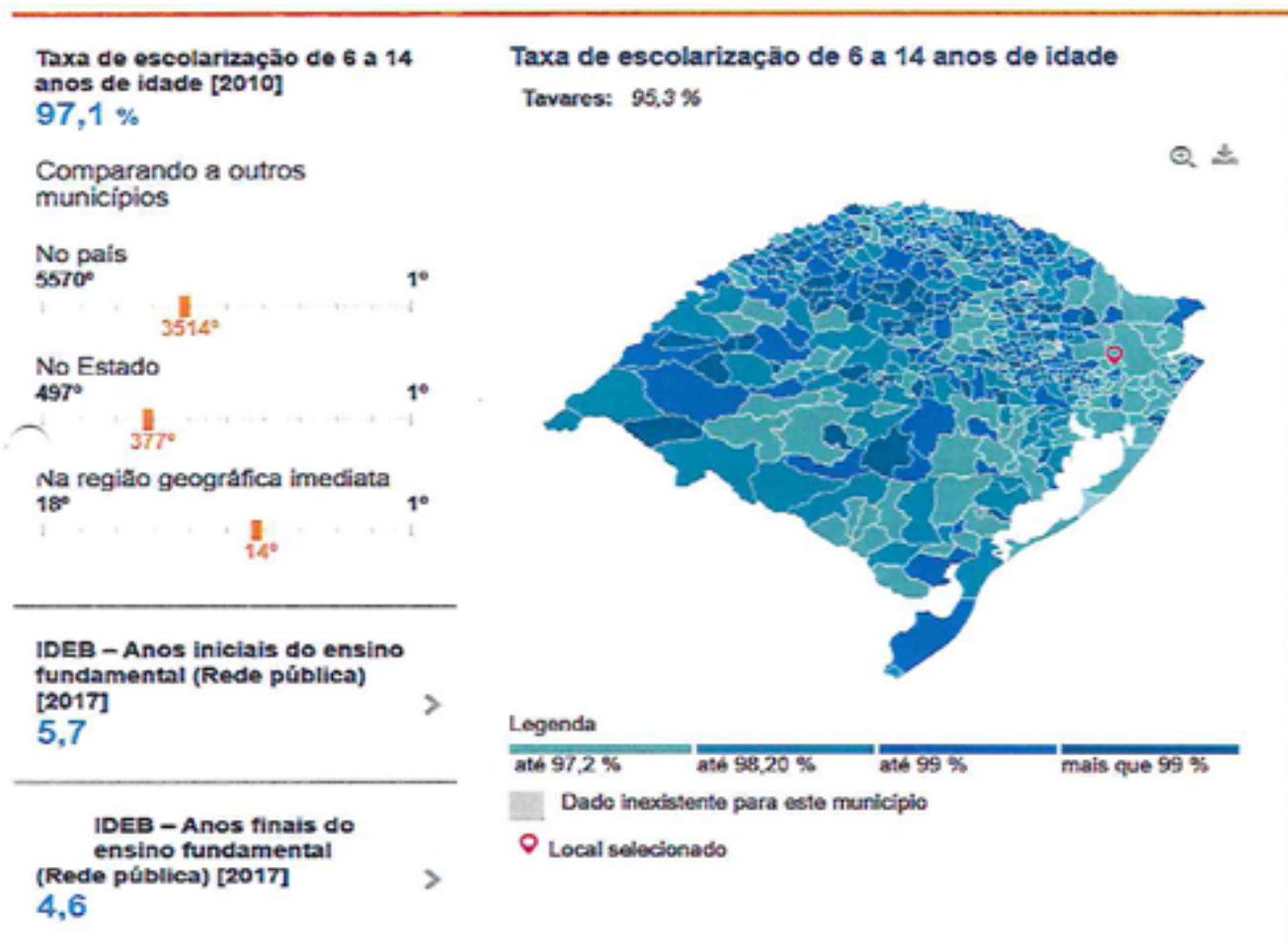




**PREFEITURA MUNICIPAL DE CANELA**  
**ESTADO DO RIO GRANDE DO SUL**  
**SECRETARIA MUNICIPAL DE SAÚDE**

## 2.8 Educação

Em 2017, os alunos dos anos iniciais da rede pública da cidade tiveram nota média de 5.7 no IDEB. Para os alunos dos anos finais, essa nota foi de 4.6. Número de alunos matriculados no ensino Fundamental no ano de 2020, 6.244. Matrículas no ano de 2020 ensino médio 1.495. Número de estabelecimentos do Ensino Fundamental (2020) 22 escolas, número de estabelecimentos do Ensino Médio 6 escolas.





**PREFEITURA MUNICIPAL DE CANELA  
ESTADO DO RIO GRANDE DO SUL  
SECRETARIA MUNICIPAL DE SAÚDE**

## **2.9 Economia**

Em 2018, tinha um PIB ( produto interno bruto) per capita de R\$ 25.378.74. Na comparação com os demais municípios do estado, sua posição era de 358 de 497. Já na comparação com cidades do Brasil todo, sua colocação era de 1727 de 5570. Em 2015, tinha 60.2% do seu orçamento proveniente de fontes externas. Em comparação às outras cidades do estado, estava na posição 465 de 497 e, quando comparado a cidades do Brasil todo, ficava em 4814 de 5570.

## **2.10 Território e Ambiente**

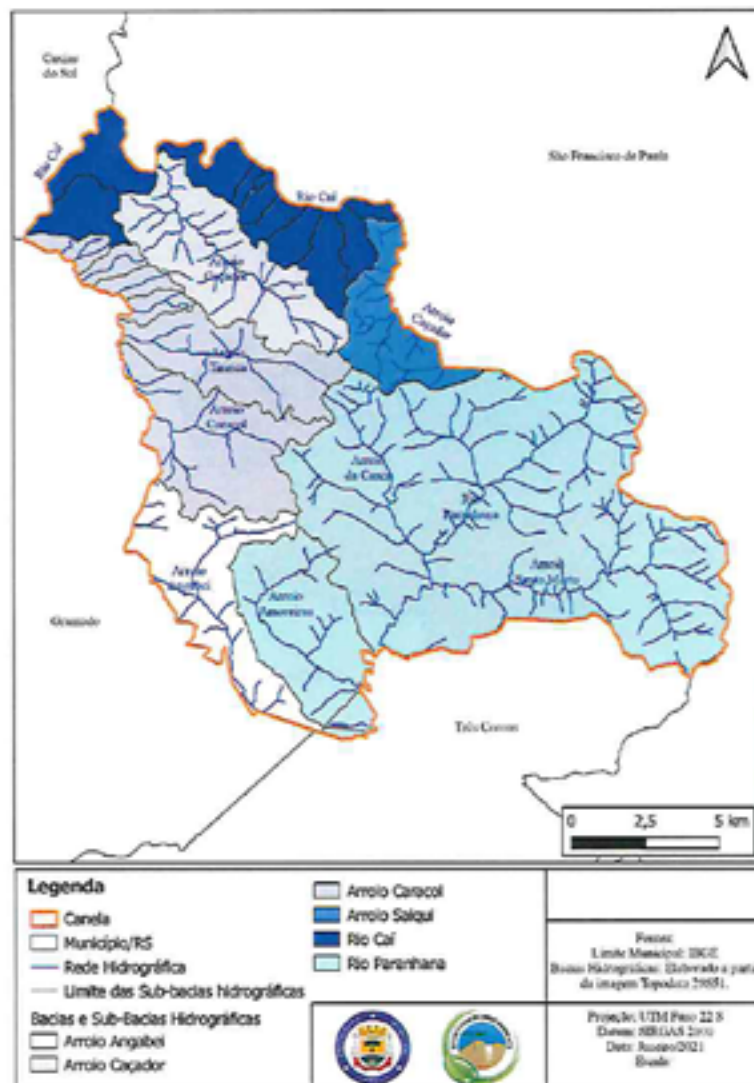
O território do município de se divide em 37 bairros que estão inseridos dentro do perímetro urbano, perfazendo cerca de 15 % do território municipal e 21 localidades consideradas rurais, perfazendo cerca de 85 % do território.

No município de Canela, a formação vegetal predominante é a Floresta Ombrófila Mista, a qual caracteriza-se pela presença de Araucaria angustifolia, espécie que por sua abundância, porte e copas de formato único imprime o aspecto fitofisionômico próprio desta formação. Além deste elemento, são comuns na Floresta Ombrófila Mista, outras espécies arbóreas, arbustivas e epifíticas com variada abundância que depende dos estágios sucessionais de desenvolvimento.

Canela está inserida em duas Bacias Hidrográficas: A Bacia do Rio Caí, composta por três sub-bacias hidrográficas (Caçador, Saiqui, Caracol/Tiririca) estendendo-se por 40,4% do território municipal e a Bacia do Rio dos Sinos constituída por 2 sub-bacias (Angabei, Rio Paranhana (Santa Marta, Casca e Amoreiras) somando 59,6% do espaço territorial, ambas pertencentes a Região Hidrográfica do Guaíba. Nesse sentido, Canela se constitui em um divisor de águas.



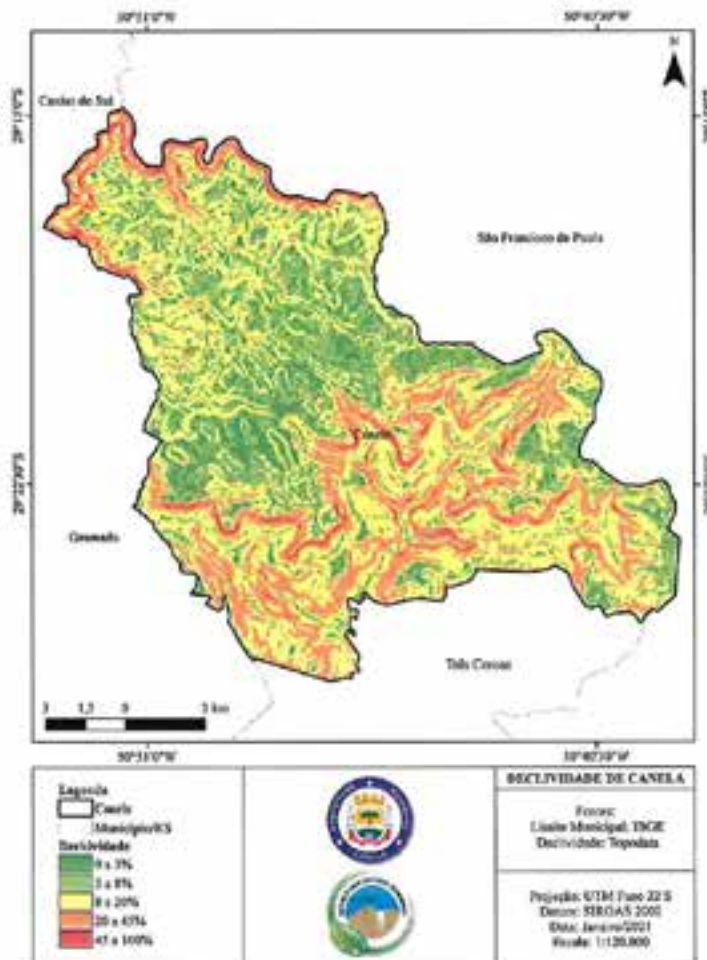
**PREFEITURA MUNICIPAL DE CANELA**  
**ESTADO DO RIO GRANDE DO SUL**  
**SECRETARIA MUNICIPAL DE SAÚDE**



O relevo do território de Canela é formado por morros, vales e encostas com áreas planas e outras com declividades acima de 45%, sobretudo nas encostas dos cursos d'água da Bacia Hidrográfica do Rio Paranhana no sul do município. A mancha urbana se encontra em áreas mais planas com declividade que variam de 0 a 3% e 3 a 8%, entretanto, devido ao aumento populacional, começam a ocorrer habitações em áreas com declividade acentuada, incorrendo em riscos.



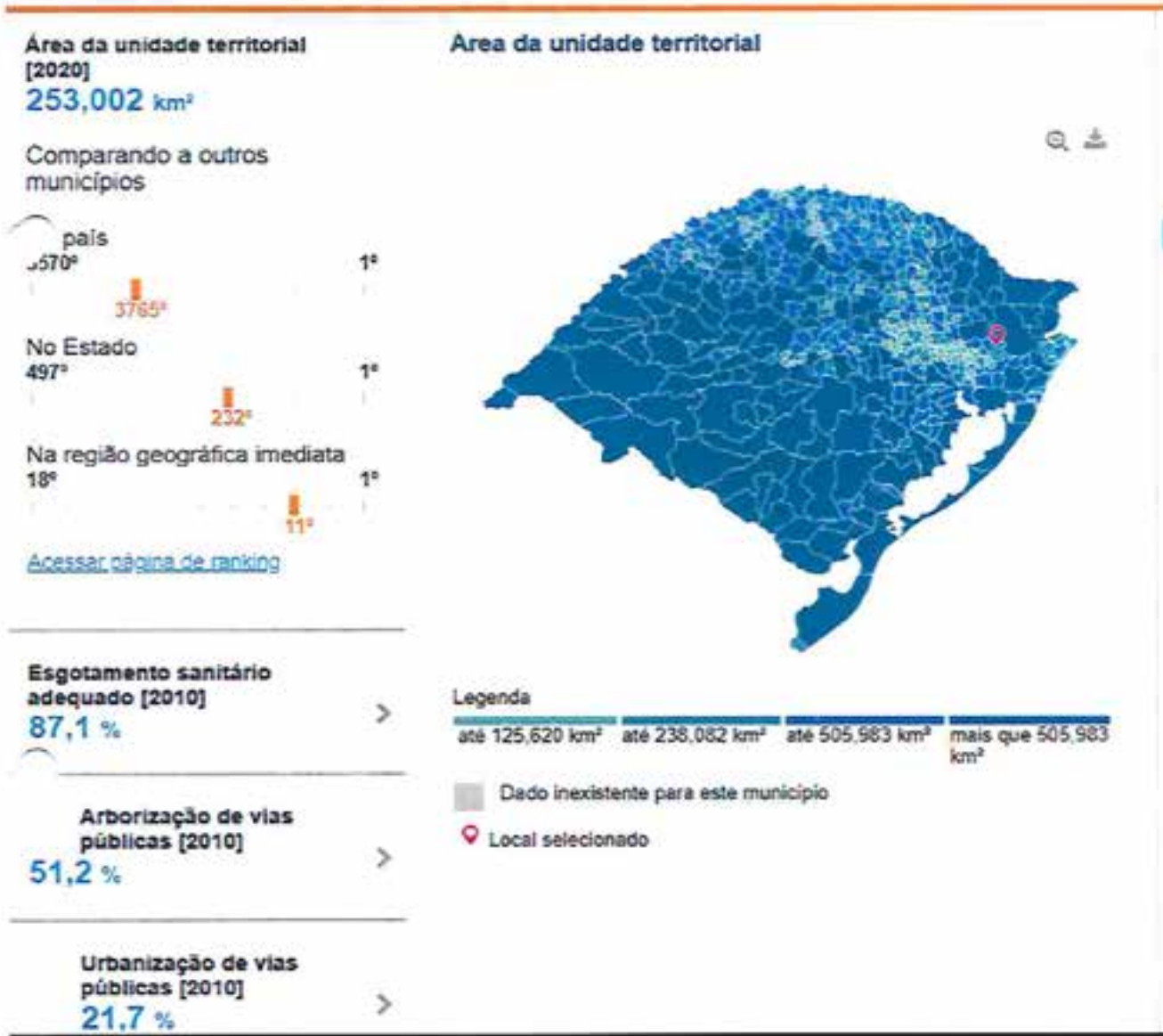
**PREFEITURA MUNICIPAL DE CANELA**  
**ESTADO DO RIO GRANDE DO SUL**  
**SECRETARIA MUNICIPAL DE SAÚDE**



Q B 0:0



PREFEITURA MUNICIPAL DE CANELA  
ESTADO DO RIO GRANDE DO SUL  
SECRETARIA MUNICIPAL DE SAÚDE





**PREFEITURA MUNICIPAL DE CANELA  
ESTADO DO RIO GRANDE DO SUL  
SECRETARIA MUNICIPAL DE SAÚDE**

## **2.11 Saneamento**

De acordo com os dados do Sistema Nacional de Informações sobre Saneamento (SNIS) do ano de 2019, 91,34% da população do município possuía abastecimento de água potável, sendo este número superior ao Rio Grande do Sul (86,73%) e ao Brasil (83,71%). O serviço é prestado pela Companhia Rio-Grandense de Saneamento (CORSAN), fornecendo água tratada e fluoretada.

Destaca-se que, segundo o SNIS, a prestação do serviço no interior possui dados zerados, sendo necessária a ampliação da rede para as localidades rurais, uma vez que a captação é feita nesses locais através de poços.

Em relação ao esgotamento sanitário, o SNIS destaca que 17,12% da população é atendida com coleta de esgoto, através da CORSAN, enquanto que no Rio Grande do Sul esses dados são de 45,83% e no Brasil são de 65,87%. Entretanto, cumpre ressaltar que parte das habitações possui sistema de coleta individual, como fossas, filtros e sumidouros, perfazendo, segundo o Atlas de Esgotos da Ana (2013) 38,20% de atendimento. O mesmo Atlas levantou o atendimento de 65,63% da população com esgoto manejado, seja por meio de sistemas centralizados de coleta e tratamento ou de soluções individuais.

O município conta com uma estação de tratamento de esgoto cloacal através do Reator Anaeróbio de Leito Fluidizado (RALF), a qual foi projetada para atender a população contida na bacia do arroio Santa Teresinha. Além disso, o município conta também com 4 estações de tratamento de esgoto através do sistema fossa séptica mais Filtro Anaeróbio, abrangendo os bairros Chácara da Prefeitura, SESI 1 e São Luiz. A extensão da rede cloacal é de 23.521,00m, atendendo 2322 economias, chegando a 33% de atendimento.

A Coleta de resíduos (lixo) é um serviço terceirizado no perímetro urbano atinge 100% dos domicílios, é feita a coleta dos resíduos orgânicos e secos (recicláveis) três vezes por semana e uma vez por semana na área rural.

Os resíduos recicláveis domiciliares são integralmente conduzidos para a Usina de Triagem, que é feita pela própria empresa prestadora do serviço. O lixo industrial é de responsabilidade da

*Handwritten signature and initials in blue ink.*



**PREFEITURA MUNICIPAL DE CANELA  
ESTADO DO RIO GRANDE DO SUL  
SECRETARIA MUNICIPAL DE SAÚDE**

fonte geradora e os resíduos de saúde, são destinados ao município de Caxias do Sul para ser realizada a incineração. Cabe ressaltar, que está em fase de implantação o processo de compostagem a partir dos resíduos orgânicos a ser efetuado pela empresa prestadora, enquanto que os resíduos verdes (galhos, restos de podas e folhas) serão moídos e depois encaminhados para o local onde será efetuada a compostagem.

## **2.12 Áreas de Risco**

Não existem áreas que mereçam maiores preocupações quanto a enchentes, porém, em função do avanço da área urbana alguns locais oferecem risco à população do ponto de vista de movimentos de massa, além disso, em função da impermeabilização do solo e do acúmulo de lixo no sistema de drenagem urbana, ocorrem alagamentos.

Por ser uma região serrana, há formação de nuvens do tipo Cumulus Nimbus, portanto há possibilidade de precipitação de granizo pesado. Eventualmente ocorrem ventos de maior velocidade.

## **2.13 Principais Problemas Ambientais**

Os principais problemas ambientais encontrados no município foram levantados pelos membros do Conselho Municipal de Meio Ambientes apresentados a seguir:

- O lixão localizado no bairro Santa Marta que encontra-se em fase de recuperação;
- Depósitos clandestinos de resíduos domiciliares nos terrenos baldios, em beira de estradas, rios e arroios;
- Depósitos de esgoto cloacal a céu aberto e em arroios e rios;
- Depósitos clandestinos de resíduos industriais em beira de estradas, na área de Distrito Industrial, em banhados, arroios e na antiga pedreira localizada no Bairro Santa Marta;



**PREFEITURA MUNICIPAL DE CANELA  
ESTADO DO RIO GRANDE DO SUL  
SECRETARIA MUNICIPAL DE SAÚDE**

- Emissão de particulados de gases pelas indústrias de beneficiamento de madeira e pelos caminhões que transportam madeira;
- Poluição sonora provocada pelos caminhões que transportam madeira;
- Abate indiscriminado de árvores; Capina química;
- Depósito clandestino de entulhos e caliças em banhados, arroios e em beira de estradas;
- Criação de cavalos, bovinos e suínos dentro do perímetro urbano, propiciando o surgimento de zoonoses e vetores;
- A elevada concentração de simulídeos, vulgarmente denominado de borrachudo, mais encontrado na área rural;
- Depósitos clandestinos de resíduos perigosos tais como: pilhas, baterias de celular, lâmpadas fluorescentes e pneus;
- Loteamentos irregulares.
- Apesar da proibição, as queimadas, ocorrem geralmente nos meses de julho, agosto e início de setembro.
- Essa prática está inserida na cultura da população local, e sua mudança requer execução e projetos de culturas alternativas e intensos programas de educação ambiental.

## **2.14 PRINCIPAIS PROBLEMAS DO MUNICÍPIO**

- Dificuldade econômica, motivado em grande parte por uma acentuada migração de habitantes de municípios vizinhos e de outros Estados e Países gerando problemas sociais;
- Baixa Escolaridade;
- Aumento da procura dos serviços públicos de saúde , gerando maior investimento do poder público municipal;
- Demanda por consultas em especialidade não existentes no município;

*Handwritten signatures and initials in blue ink.*





**PREFEITURA MUNICIPAL DE CANELA  
ESTADO DO RIO GRANDE DO SUL  
SECRETARIA MUNICIPAL DE SAÚDE**

- Dificuldade no agendamento pela central de marcação em Porto Alegre;
- Saneamento deficiente nos bairros de maior vulnerabilidade e áreas invadidas;
- Poucos espaços de lazer nos bairros;
- O aleitamento materno e a demanda por serviços tem elevada incidência em nosso município;
- Dentre as principais causas de mortalidade destacam-se as doenças do aparelho circulatório, neoplasias e do aparelho respiratório;
- Aumento da demanda nos serviços de saúde mental devido a Pandemia.

### **3. Breve histórico da assistência à Saúde Pública em Canela**

O Município de Canela que desde 1998 está habilitado ao nível de gestão plena do sistema de saúde passou, nestes últimos anos, por mudanças significativas para adaptar-se e estruturar-se dentro da nova sistemática. Em 1989 foi ativada a Secretaria Municipal de Saúde e Bem Estar Social partindo da estaca zero. O Sistema Único de Saúde - SUS, criado em 1988 encontrava-se na fase embrionária (foi implantado em 1992). A assistência médica da população era realizada através de um posto de assistência médica (PAM) do INAMPS, onde era feita assistência exclusivamente curativa, de três unidades do estado (uma unidade central e dois postos avançados no Canelinha e na Vila Santa Marta), de médicos credenciados pelo INAMPS para atendimento obstétrico em consultório e através do Hospital de Caridade de Canela, credenciado pelo INAMPS. Em 1994, com o SUS já em vigor, Canela habilitou-se parcialmente no sistema de saúde já tendo que assumir as unidades das esferas federal e estadual que foram, juntamente com seus respectivos funcionários, cedidos ao município. O hospital seguia credenciado, recebendo diretamente do Ministério da Saúde. Com a adesão à gestão plena, adquiriram-se alguns direitos e muitos deveres, as responsabilidades se multiplicaram e muito ainda resta a ser feito para que o município realmente possa assumir o seu papel. Dentro da política de descentralização do SUS que reconhece as especificidades regionais, as



**PREFEITURA MUNICIPAL DE CANELA  
ESTADO DO RIO GRANDE DO SUL  
SECRETARIA MUNICIPAL DE SAÚDE**

orientações vindas das áreas federais e estaduais, embora necessárias, são insuficientes, e cabe ao município respeitando a legislação do SUS, planejar os detalhes da sua assistência à saúde.

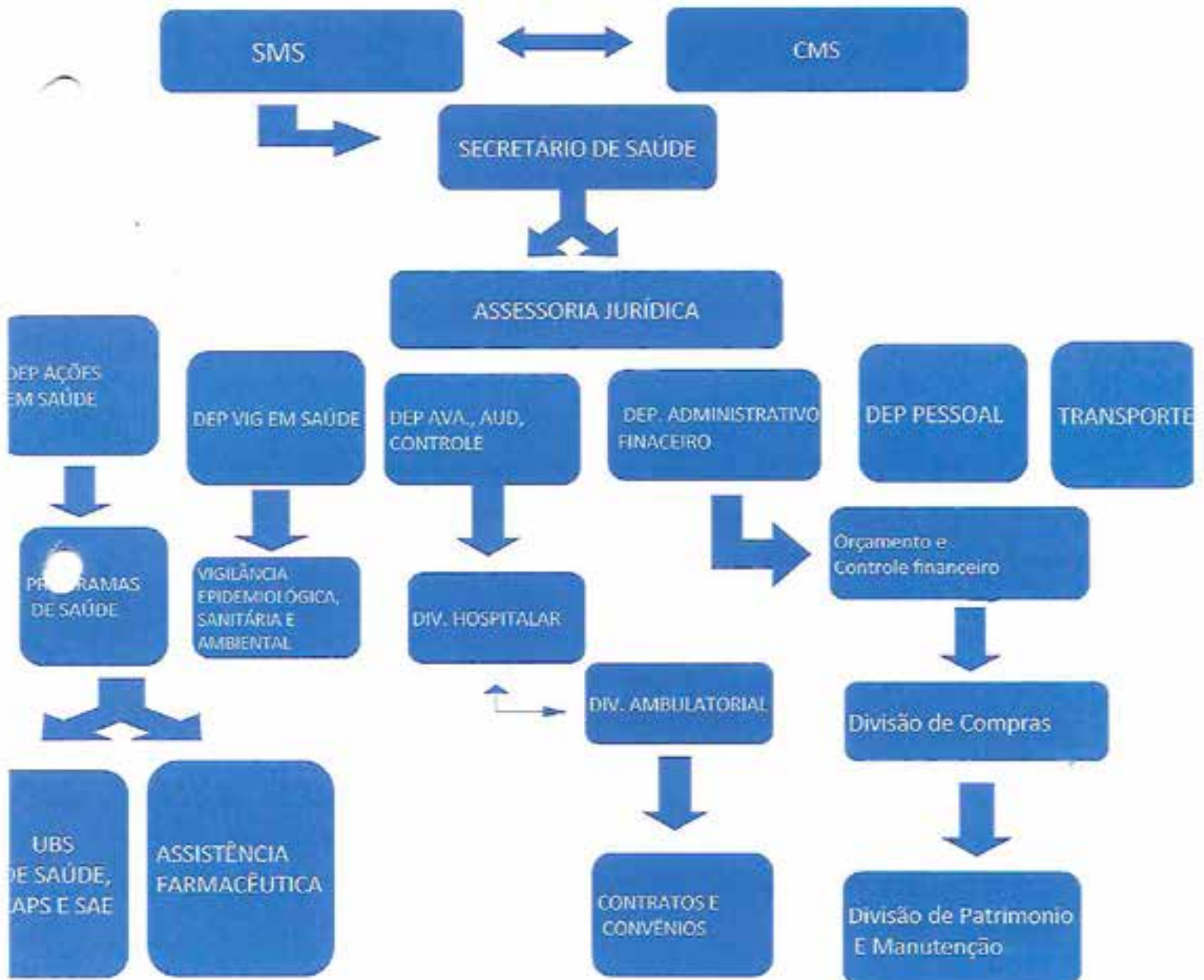
A Secretaria Municipal da Saúde possui com um setor administrativo fisicamente onde é realizado todo acompanhamento da SMS através dos diversos departamentos constantes do Organograma: A assessoria jurídica é dada pela Procuradoria da Prefeitura e todas as decisões que necessitam passam pelo Conselho Municipal de Saúde.

A SMS conta atualmente com oito unidades de atendimento: Unidade Central, Centro Materno Infantil, Unidade Canelinha, Unidade Sta. Marta, Unidade Leodoro Azevedo, Unidade São Luis , o Centro de Atenção Psicossocial – CAPS e o SAE – Serviço Assistência Especializada, uma farmácia e uma academia . As unidades Canelinha, Sta. Marta, Leodoro Azevedo e S. Luis contam com equipes de saúde da família, assim como um centro de Enfrentamento ao COVID e para atendimentos hospitalares conta com um contrato com o Hospital de caridade de Canela.



**PREFEITURA MUNICIPAL DE CANELA**  
**ESTADO DO RIO GRANDE DO SUL**  
**SECRETARIA MUNICIPAL DE SAÚDE**

**4.ORGANOGRAMA SMS**





**PREFEITURA MUNICIPAL DE CANELA  
ESTADO DO RIO GRANDE DO SUL  
SECRETARIA MUNICIPAL DE SAÚDE**

## **5. Bases Legais da estruturação do sistema de saúde pública de Canela**

### **Sistema Único de Saúde**

A Constituição da República Federativa do Brasil de 1988 é também chamada de “Constituição Cidadã”. Ela é considerada um marco fundamental na redefinição das prioridades da política do Estado na área da saúde coletiva. Em seu artigo 196, a saúde, pela primeira vez, é descrita como “A saúde é direito de todos e dever do Estado, garantido mediante políticas sociais e econômicas que visem à redução do risco de doença e de outros agravos e ao acesso universal e igualitário às ações e serviços para sua promoção, proteção e recuperação”.. É ela que marca a criação do Sistema Único de Saúde – SUS como um sistema de direito universal, descentralizado e participativo.

Leis 8080/90 e 8142/90 – são chamadas “Leis Orgânicas da Saúde – LOS”. Trata-se de leis complementares que detalham a organização e o funcionamento do novo sistema de saúde estabelecido pela Constituição Federal.

- Lei 8080 de 19/09/1990

Dispõe sobre as condições para a promoção, proteção e recuperação da saúde, a organização e o funcionamento dos serviços correspondentes e dá outras providências.

- Lei 8142 de 28/12/1990

Dispõe sobre a participação da comunidade na gestão do Sistema Único de Saúde (SUS) e sobre as transferências intergovernamentais de recursos financeiros na área da saúde e dá outras providências.



**PREFEITURA MUNICIPAL DE CANELA  
ESTADO DO RIO GRANDE DO SUL  
SECRETARIA MUNICIPAL DE SAÚDE**

### **Secretaria Municipal da Saúde**

Lei Municipal de criação: nº 553/81 de 15 de julho de 1981, alterada pelas Leis Municipais nº 1003/90 de 09 de maio de 1990; LM nº 1756/2000 de 05 de dezembro de 2000 e LM nº 1879, de 18 de julho de 2002, Lei Complementar Nº30 e 04/04/2012 e Lei Complementar Nº57 de 14/06/2017.

### **Conselho Municipal de Saúde**

Lei de criação nº 1.152/92, alterada pela LM nº 1579/1998

### **Fundo Municipal de Saúde**

Lei de criação nº: 1.152/92, alterada pela LM nº 1580/98

## **6. Serviços de Saúde:**

### **Rede física instalada:**

- 1- Secretaria Municipal da Saúde: prédio alugado, onde funciona a administração da SMS ;
- 2- Unidade Francisco Jaques Gil (Central): prédio próprio;
- 3- Unidade Dr. Pedro Sander (Centro Materno Infantil): prédio cedido pelo estado onde são atendidas mulheres, gestantes e crianças;
- 4- Unidade Dr. Harry R. Heckmann (Canelinha): prédio próprio: UBS com 2 equipes de ESF – 2 com saúde bucal;
- 5- Unidade Ruy Vianna Rocha (Sta. Marta): prédio próprio: UBS com 2 equipes de ESF;



**PREFEITURA MUNICIPAL DE CANELA  
ESTADO DO RIO GRANDE DO SUL  
SECRETARIA MUNICIPAL DE SAÚDE**

- 6- Unidade Dr Esmeraldo Mendes Pereira (Leodoro Azevedo):  
prédio próprio: UBS com 1 equipe de ESF;
- 7- Unidade Guilherme Oscar Bauer (São Luis): prédio próprio:  
UBS com 1 equipe de ESF;
- 8- Centro de Atenção Psicossocial (CAPS): prédio próprio:  
atendimento em saúde mental.
- 9- Academia Municipal que atende os usuários do SUS  
encaminhados das unidades de saúde;
- 10- Farmácia Municipal que atende a todos os usuários  
atendidos nas unidades de saúde e no HCC;
- 11- SAE – Serviço de Assistência Especializada – localizado  
junto a Unidade Central.
- 12- Centro de Enfrentamento ao COVID-19, junto a Unidade  
Central.

**6.2 RECURSOS HUMANOS**

**CONCURSADOS**

<b>Nº</b>	<b>Profissionais</b>	<b>Carga semanal</b>	<b>Horária</b>
03	Agente Administrativo	40h/s	
02	Agente Administrativo Auxiliar	40h/s	
23	Agente Comunitário de Saúde	40h/s	
01	Assistente Social I	40h/s	
05	Atendente do Consultório Dentário	40h/s	
10	Atendente de Saúde	40h/s	
01	Atendente Social	40h/s	
01	Auxiliar de Enfermagem	40h/s	
10	Auxiliar de Serviços Gerais	40h/s	

*Handwritten signatures and initials in blue ink.*



**PREFEITURA MUNICIPAL DE CANELA**  
**ESTADO DO RIO GRANDE DO SUL**  
**SECRETARIA MUNICIPAL DE SAÚDE**

05	Cirurgião Dentista	30h/s
04	Cirurgião Dentista	20h/s
01	Eletricista	40h/s
12	Enfermeira	30h/s
01	Enfermeira	20h/s
01	Enfermeira	30h/s
01	Farmacêutico	30h/s
01	Fiscal Sanitário	40h/s
02	Guarda Municipal	40h/s
06	Médico Geral Comunitário	20h/s
02	Gineco/Obstetra	20h/s
01	Médico Pneumologista	12h/s
01	Médico Veterinário	20h/s
11	Motorista	40h/s
04	Nutricionista	30h/s
01	Psicóloga	30h/s
00	Psicóloga	20h/s
13	Técnico de Enfermagem	40h/s
06	Estagiário	30h/s

**CARGO DE CONFIANÇA**

26	Cargo de Confiança	40h/s
----	--------------------	-------



PREFEITURA MUNICIPAL DE CANELA  
ESTADO DO RIO GRANDE DO SUL  
SECRETARIA MUNICIPAL DE SAÚDE

**CONTRATOS**

Nº	Profissional	Carga Horária
6	Clínico Geral	40h/s
5	Pediatra	20h/s
4	Gineco/obstetra	16h/s
1	Psiquiatra	12h/e
5	Enfermeira	40h/s
13	Técnica de Enfermagem	40h/s
3	Psicóloga	30h/s
.	"	"
1	Assistente Social I	30h/s
1	Farmacêutico	30h/s
2	Psiquiatra	12h/s
1	Atendente de Saúde	40h/s
6	Auxiliar de Serviços Gerais	40h/s

**CREENCIADOS**

Nº	Profissional
1	Neurologista
2	Urologista
1	Neurologista
2	Ortopedista
2	Oftalmologista
2	Cardiologia
1	Dermatologia
1	Psiquiatra
1	Otorrinolaringologista
1	Gastroenterologista
2	Nefrologista
1	Fonoaudiologista
3	Fisioterapeuta

*Handwritten signatures and initials in blue ink.*





PREFEITURA MUNICIPAL DE CANELA  
ESTADO DO RIO GRANDE DO SUL  
SECRETARIA MUNICIPAL DE SAÚDE

**7. Programas de Saúde Desenvolvidos pela SMS**

Os programas de saúde atualmente desenvolvidos, na secretaria municipal de saúde, procuram dar cobertura e atender a todo ciclo vital:

**Planejamento Familiar:**

A paciente ou o paciente, passa por consulta médica ou de enfermagem onde é orientada sobre todos os métodos disponíveis no município.

Os métodos disponíveis na rede são : Anticoncepcional Oral, Anticoncepcional injetável, DIU, Dispositivo de Longa Permanência, Laqueadura e Vasectomia .

Nº de Pacientes Cadastradas no Planejamento Familiar por Unidade de Saúde

UNIDADE DE SAÚDE	Nº DE MULHERES CADASTRADAS
CENTRO MATERNO INFANTIL	180
SANTA MARTA	245
CANELINHA	352
LEODORO DE AZEVEDO	224
SÃO LUIZ	142
CENTRAL	64
TOTAL	1207



**PREFEITURA MUNICIPAL DE CANELA  
ESTADO DO RIO GRANDE DO SUL  
SECRETARIA MUNICIPAL DE SAÚDE**

**Pré-Natal:**

Todas as Unidades de Saúde do município possuem obstetra para realização do Pré Natal, todos seguem as orientações e rotinas preconizadas pelo Ministério da Saúde. Todas as consultas são agendadas, para facilitar o acesso e todas as unidades realizam grupo de gestantes mensalmente.

**Nº GESTANTES CADASTRADAS**

UNIDADE DE SAÚDE	Nº DE GESTANTES CADASTRADAS
CENTRO MATERNO INFANTIL	54
SANTA MARTA	50
CANELINHA	76
LEODORO DE AZEVEDO	18
SÃO LUIZ	43
TOTAL	241

**Nº de Consultas de Ginecologia/Obstetrícia**

	2016	2017	2018	2019	2020
Consultas de Ginecologia e Obstetrícia	9.931	7.656	9.573	10.564	10.505

*Handwritten signatures and initials in blue ink.*



**PREFEITURA MUNICIPAL DE CANELA  
ESTADO DO RIO GRANDE DO SUL  
SECRETARIA MUNICIPAL DE SAÚDE**

**Clínica de Bebês:**

Todos os bebês nascidos no Hospital de Canela são agendados para consultar no CMI nos primeiros dias de vida. Nesta primeira ida ao ambulatório os bebês passam pelo pediatra, pelo dentista, pela nutricionista que avalia como está ocorrendo o aleitamento materno, realiza o teste do pezinho e a vacina BCG contra a tuberculose. Os pacientes faltosos são visitados em casa e reagendados para comparecerem ao CMI.

São detectados os bebês de risco que seguirão com atendimento no CMI, sendo que os demais são encaminhados para as unidades de origem.

**Aleitamento Materno:**

Em todas as unidades de saúde são desenvolvidas atividades valorizando o aleitamento materno. Na clínica de bebês especial atenção é dada para este procedimento. As crianças com dificuldades são acompanhadas pela nutricionista e pela enfermeira com visitas domiciliares e consultas mais frequentes para avaliação do ganho ponderal. Durante o pré-natal nos grupos de educação em saúde também ocorrem orientações sobre aleitamento materno.

**Imunizações:**

Com exceção da Unidade Central e do CAPS, as demais unidades contam com salas de vacinação onde estão disponíveis todas as vacinas oferecidas pelo Ministério da Saúde. Todas as



**PREFEITURA MUNICIPAL DE CANELA  
ESTADO DO RIO GRANDE DO SUL  
SECRETARIA MUNICIPAL DE SAÚDE**

unidades possuem as salas de vacinas equipadas, conforme normas estabelecidas pelo Ministério da Saúde.

No ano de 2021 foi implantado um serviço de vacinação específica para realizar a Vacinação do COVID-19.

**Crescimento e Desenvolvimento:**

Todas as crianças até 2 anos de idade, são agendadas para consultas de rotina sem a necessidade de entrar em filas, conforme consta no protocolo do programa. Aquelas crianças com desvios, tanto do desenvolvimento físico, como do desenvolvimento psicomotor são encaminhadas para os respectivos programas ou atendimentos especializados.

Nº de Consultas de Pediatria

	2016	2017	2018	2019	2020
Consultas de Pediatria	7.977	7.922	7.435	10.006	7.608

**Programa de Assistência Nutricional:**

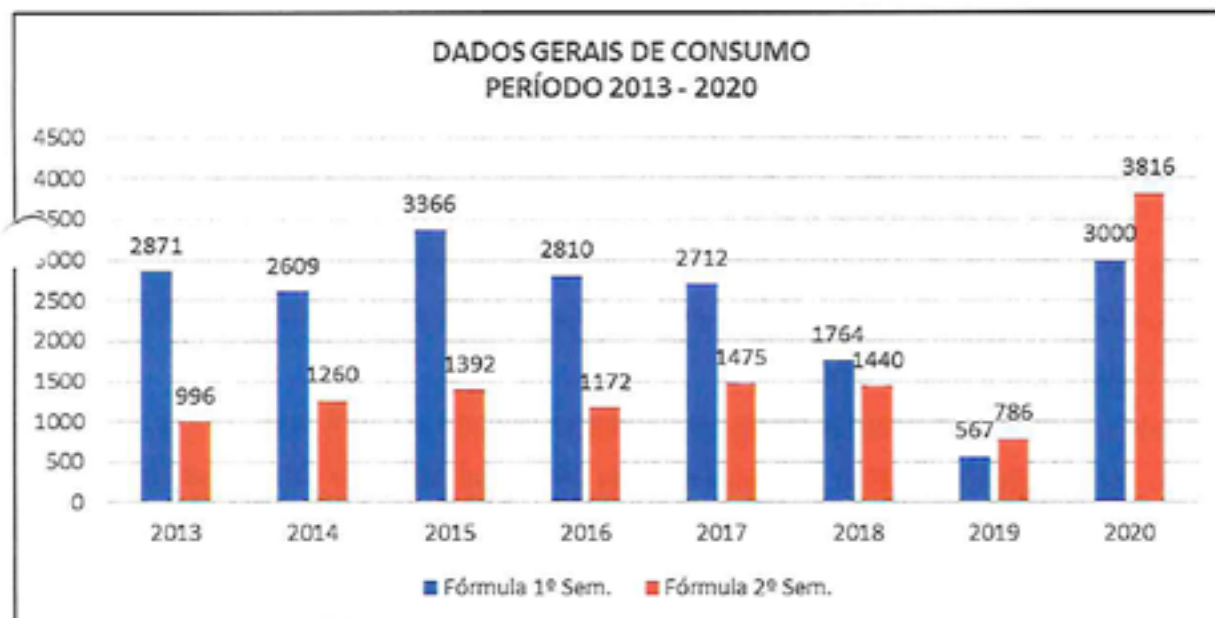
Este programa visa atender crianças até três anos, com peso abaixo do percentil 10, na curva de peso encontrada no cartão da criança. É fornecido leite de acordo com a faixa etária e as crianças são acompanhadas pela nutricionista, pediatra e médico geral comunitário.

Na oportunidade em que cumprimento Vossa Senhoria, inicialmente apresento os dados relacionados à evolução do Programa de Assistência Nutricional (PAN), no período compreendido entre os anos de 2013 e 2020.

*[Handwritten signature]*



PREFEITURA MUNICIPAL DE CANELA  
ESTADO DO RIO GRANDE DO SUL  
SECRETARIA MUNICIPAL DE SAÚDE



Do que se depreende do gráfico acima, referente a evolução anual do PAN, pode-se observar que o fluxo de consumo das fórmulas lácteas no período em questão, demonstra uma irregularidade ocorrida a partir do ano de 2018, com um crescimento diferenciado do consumo da fórmula láctea para crianças dos 7 aos 12 meses de idade, embora mantida a curva descendente de consumo observada a partir do ano de 2016. Contudo, no ano de 2020 houve um crescimento significativo do consumo de ambas as fórmulas e, considerando o cenário atual, entendemos que este fenômeno possa estar vinculado ao advento da pandemia do COVID-19 e, como é consabido, pelo crescimento também significativo do desemprego, fazendo com que as lactantes buscassem maior apoio nos programas assistenciais públicos como o PAN.

No que se refere à fórmula láctea destinada a crianças durante o 1º semestre de vida, considerando a série histórica analisada de 8 anos, a média anual de consumo é de 2.462 latas, que correspondem, também em média, a 205 latas ao mês. Assim, levando-se em conta que cada criança

W D 90



**PREFEITURA MUNICIPAL DE CANELA  
ESTADO DO RIO GRANDE DO SUL  
SECRETARIA MUNICIPAL DE SAÚDE**

nesta fase da vida recebe 5 latas por mês, pode-se inferir que o município atendeu cerca de 492 crianças por ano e 3.936 crianças ao longo desses 8 anos.

Com relação ao fornecimento da fórmula destinada às crianças durante seu 2º semestre de vida, também percebe-se certa sazonalidade, apesar de mais próximo da média da série histórica. A média de consumo anual da fórmula láctea para crianças durante o 2º semestre de vida foi de 1542 latas e considerando que nesta fase da vida cada criança recebe 4 latas ao mês, é possível afirmar que durante a série histórica de 8 anos, o município de Canela atendeu 385 crianças ao ano, perfazendo um total de 3.084 crianças ao longo dos 8 anos.

Comparando o consumo da fórmula destinada a crianças durante o 1º semestre de vida no ano de 2020 com o ano anterior, tivemos o consumo de mais 2493 latas além das 507 consumidas em 2019, representando um crescimento de 591,17%. Já, com relação às crianças durante o 2º semestre de vida, tivemos um acréscimo no consumo de mais 3030 latas, além das 786 consumidas em 2019, equivalente a um aumento de 485,49%.

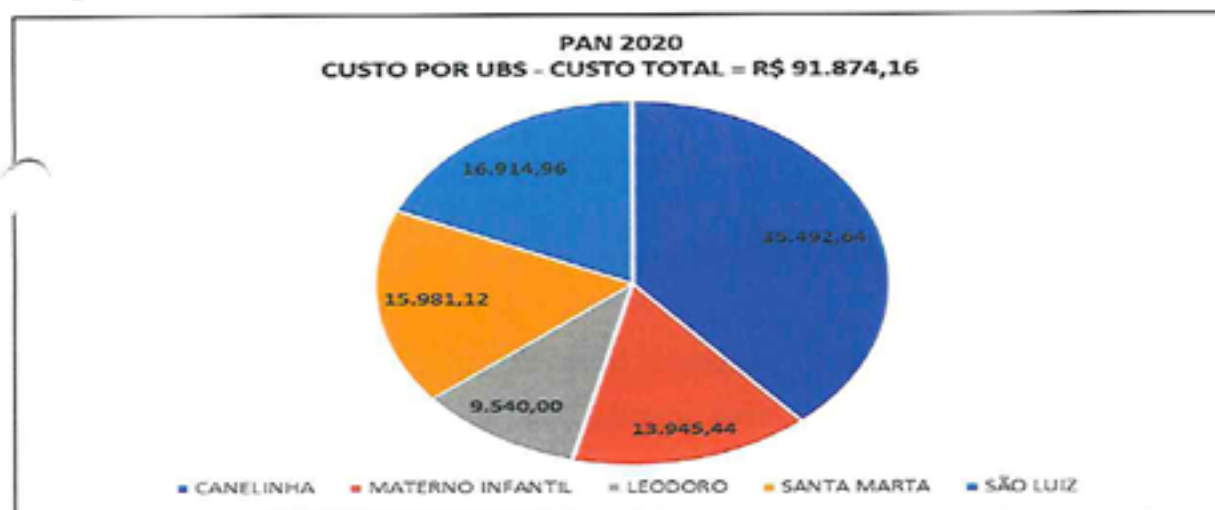
Assim, observando tais dados, é possível verificar que, apesar de perceber-se um crescimento no número de crianças atendidas durante o 2º semestre de vida, o que pode parecer surpreendente para alguns, esse aumento é natural e até mesmo esperado, justamente porque o primeiro objetivo do PAN é incentivar o aleitamento materno e não a distribuição da fórmula láctea que somente ocorre de forma suplementar, é previsível que se tenha um número maior de crianças atendidas nessa fase da vida, em que pese o crescimento exponencial ocorrido no ano de 2020, na nossa avaliação, em decorrência da pandemia e o desemprego que a seguiu.

No que tange ao custo do programa em 2020, podemos verificar no gráfico abaixo o custo total do programa para a administração municipal, bem como sua distribuição nas diferentes UBS e, comparando ao custo de 2019, houve um crescimento de apenas R\$ 2.418,84 no investimento feito pelo município no PAN, destinado ao desenvolvimento das crianças canelenses em seu primeiro ano de vida, de R\$ 89.455,32 em 2019 para R\$ 91.874,16 em 2020, o que, em razão do grande aumento nas quantidades fornecidas, denota uma redução significativa no valor unitário das latas de leite,

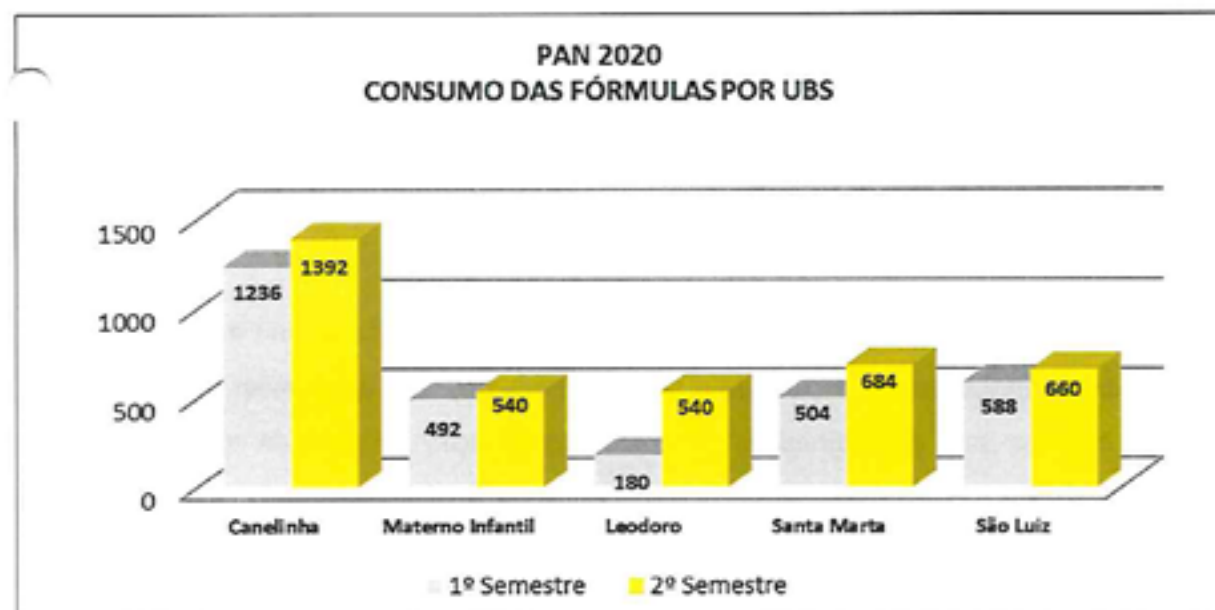


**PREFEITURA MUNICIPAL DE CANELA**  
**ESTADO DO RIO GRANDE DO SUL**  
**SECRETARIA MUNICIPAL DE SAÚDE**

contribuindo para a economia das verbas públicas do Programa, sem, com isto, reduzir sua qualidade e amplitude.



Por fim, no gráfico abaixo, é possível verificar a distribuição do consumo quantitativo de fórmula láctea distribuído por UBS, com uma significativa concentração na região atendida pela UBS Canelinha.





**PREFEITURA MUNICIPAL DE CANELA  
ESTADO DO RIO GRANDE DO SUL  
SECRETARIA MUNICIPAL DE SAÚDE**

Diante do exposto, infere-se que o PAN, no ano de 2020 teve um custo corresponde ao valor de R\$ 59,93 ao mês por criança, promovendo a redução da desnutrição e o adequado desenvolvimento durante a primeira infância, qualificando de forma significativa o referido programa.

**Doença Respiratória Aguda Infantil e Adulto:**

A doença respiratória aguda é uma das principais causas de hospitalizações no município. São disponibilizados, em todas as unidades, medicamentos para tratamento precoce, inclusive aerossóis.

A SMS conta com um médico pneumologista para acompanhamento dos casos mais graves. Os medicamentos, inclusive aerossóis e pós como broncodilatadores e anti-inflamatórios, estão disponíveis.

Com o surgimento da pandemia ocorreu um aumento significativo dos casos no ano de 2020 e 2021.

**Doença Diarréica Aguda Infantil e Adulto- DDA:**

A doença diarréica aguda é a segunda causa de hospitalizações de crianças no município. Após a implantação da vacinação contra o rotavírus houve diminuição das internações por essa causa. Temos disponíveis os sais de reidratação oral, para instauração precoce da terapia de reidratação oral (TRO).

NOTIFICAÇÕES	2016	2017	2018	2019	2020
DDA	2.473	2.255	2.519	2.559	1.606

*Handwritten signature and initials: [Signature] [Initials]*





**PREFEITURA MUNICIPAL DE CANELA  
ESTADO DO RIO GRANDE DO SUL  
SECRETARIA MUNICIPAL DE SAÚDE**

**Prevenção de Maus Tratos e Negligência:**

Nos casos em que há suspeita ou comprovação de maus tratos e negligência, a assistente social avalia e faz devido encaminhamento, quer para o Conselho Tutelar, ou para o Ministério Público ou para o Judiciário.

**Prevenção do Câncer de Colo de Útero:**

A coleta do exame citopatológico para detecção precoce do câncer de colo de útero é feita em todas as unidades de saúde, com agendamento. A coleta é feita pelas enfermeiras, o que facilita o acesso.

	2016	2017	2018	2019	2020
Coleta de Citopatológico	2.256	1.867	2.105	2.009	1.326

**Prevenção do Câncer de Mama:**

Por ocasião da coleta do exame citopatológico é realizada a palpação de mamas. A enfermeira solicita mamografia para as mulheres com menos de 40 anos que tem histórico de Câncer de Mama, para as mulheres de 40 a 65 anos anualmente.

**Hipertensão Arterial:**

Em todas as unidades de saúde são detectados casos e incluídos no programa. Os medicamentos necessários para tratamento da hipertensão são disponibilizados pela farmácia conforme REMUME. Os casos que necessitam avaliação cardiológica são encaminhados para a especialidade.



**PREFEITURA MUNICIPAL DE CANELA  
ESTADO DO RIO GRANDE DO SUL  
SECRETARIA MUNICIPAL DE SAÚDE**

UNIDADE DE SAÚDE	NÚMERO DE CADASTRADOS	HIPERTENSOS
SANTA MARTA	386	
LEODORO DE AZEVEDO	670	
CANELINHA	501	
SÃO LUIZ	335	
TOTAL	1892	

**Diabetes Mellitus:**

Em todas as unidades de saúde são detectados casos e incluídos no programa. Os medicamentos necessários estão disponíveis na rede básica do município.

UNIDADES DE SAÚDE	NÚMERO DE CADASTRADOS	PACIENTES
SANTA MARTA	94	
LEODORO DE AZEVEDO	220	
CANELINHA	140	
SÃO LUIS	111	
TOTAL	565	

**Acompanhamento de Ostomizados:**

O programa que atende ao público que necessita de dispositivos de ostomias e urostomias. O paciente através de encaminhamento médico é cadastrado no Programa Estadual e recebe os insumos e dispositivos necessários.

O programa conta com 24 pacientes cadastrados.

*Handwritten signature and initials in blue ink.*



**PREFEITURA MUNICIPAL DE CANELA  
ESTADO DO RIO GRANDE DO SUL  
SECRETARIA MUNICIPAL DE SAÚDE**

**Acompanhamento de Pacientes com Úlceras de Pele:**

O município possui um ambulatório de Feridas, que conta com médico vascular, enfermeira e nutricionista. Este ambulatório possui coberturas e materiais de curativos específicos o que garante uma maior resolutividade no tratamento. Atualmente temos 40 pacientes sendo acompanhados por este ambulatório.

**Programa de Saúde da Família:**

O município possui 6 equipes de ESF : 2 no Canelinha, 2 no Santa Marta, 1 no Leodoro Azevedo e 1 no São Luiz e 5 equipes de saúde bucal.

O processo de trabalho ds equipes de saúde da família esta pautado pelos princípios da integralidade e equidade, assim como as ações (consultas, visitas domiciliares e/ou grupos de orientação à comunidade).

As equipes de saúde da família, possuem conhecimento do território e são responsáveis pela população que reside neste território .

O atendimento das equipes é pautado no acolhimento dos pacientes respeitando seus direitos e necessidades, garantindo agilidade no atendimento e eficácia nas ações.

**Número de atendimentos ESF**

Atendimentos ESF	2020
Consultas Médicas ESF	25.800
Consultas de Enfermagem	17.985
Número de Visitas Domiciliares Agentes Comunitários de Saúde	13.877



**PREFEITURA MUNICIPAL DE CANELA  
ESTADO DO RIO GRANDE DO SUL  
SECRETARIA MUNICIPAL DE SAÚDE**

**Tuberculose:**

Todas as unidades de saúde de Canela atendem a esses pacientes o Programa de Combate a Tuberculose segue as normas do programa estadual e federal. O município possui atendimento de tuberculose no SAE Hortênsias, onde a equipe conta com um médico pneumologista que atende os casos de tuberculose e faz matriciamento com a Atenção Básica e HCC.

**Hanseníase:**

O programa segue o protocolo do Ministério da Saúde, e neste ano não tivemos nenhum caso novo diagnosticado.

**Saúde Bucal:**

A SMS conta com 10 dentistas e um contrato emergencial e com 5 auxiliares de saúde bucal, em seu quadro funcional. O atendimento odontológico, é prestado em todas as unidades de saúde do município inclusive na Escola Rodolpho Schlieper – APAE, exceto CAPS e SAE.

Segue dados de Atendimento da Saúde Bucal nos últimos quatro anos.

**Número de Consultas odontológicas de Urgência**

Local	2017	2018	2019	2020
CANELINHA	334	335	324	795
SANTA MARTA	97	99	79	20
CMI	71	52	84	148
SÃO LUIZ	172	298	300	674
LEODORO DE AZEVEDO	167	204	133	190
CENTRAL	99	18	8	481
APAE	2	0	1	7
<b>TOTAL</b>	<b>942</b>	<b>1006</b>	<b>929</b>	<b>2.315</b>

*Handwritten signatures and initials in blue ink.*



**PREFEITURA MUNICIPAL DE CANELA**  
**ESTADO DO RIO GRANDE DO SUL**  
**SECRETARIA MUNICIPAL DE SAÚDE**

**Número de Consultas odontológicas de eletivas**

Local	2017	2018	2019	2020
CANELINHA	3.168	2.667	3.008	1.367
SANTA MARTA	706	738	782	668
CMI	918	926	1.101	771
SÃO LUIZ	431	1.456	1.502	1.025
LEODORO DE AZEVEDO	1.543	1.583	1.495	605
CENTRAL	1.712	1.436	1.223	1.034
APAE	221	265	231	38
<b>TOTAL</b>	<b>8.706</b>	<b>9.074</b>	<b>9.349</b>	<b>5.508</b>

**Atendimento odontológico por procedimento**

Local	2017	2018	2019	2020
CANELINHA	5.296	4.589	5.934	1.658
SANTA MARTA	917	1.116	3.329	630
CMI	6.860	1.954	1.961	958
SÃO LUIZ	1.468	5.328	6.511	1.169
LEODORO DE AZEVEDO	4.041	4.299	4.187	687
CENTRAL	3.199	2.454	3.736	1.252
CIEP	2.617			
APAE	513	603	491	86
<b>TOTAL</b>	<b>24.911</b>	<b>20.343</b>	<b>26.155</b>	<b>6.440</b>

Também é realizado trabalho preventivo nas escolas do município com aplicação de flúor e orientação quanto à escovação.

Uma cirurgiã-dentista participa da clínica de bebês.



**PREFEITURA MUNICIPAL DE CANELA  
ESTADO DO RIO GRANDE DO SUL  
SECRETARIA MUNICIPAL DE SAÚDE**

**Atendimento Médico no Interior:**

Um médico clínico geral, com uma técnica de enfermagem realiza este trabalho. As localidades onde ocorre os atendimentos semanalmente com este atendimento são Linha São Paulo, Morro Calçado e Chapadão. Esses locais abrangem atendimento às demais localidades do interior do Município, podendo o paciente buscar o atendimento no local mais próximo da sua residência.

**Número de Atendimentos em 2020: 227**

**Saúde Mental:**

O atendimento em saúde mental é realizado no CAPS e nas unidades de saúde, que conta com uma equipe composta por psiquiatra, psicólogas, enfermeira, assistente social e oficinas terapêuticas. As psicólogas também prestam atendimento nas unidades de saúde e há um psiquiatra contratado que presta atendimento individualizado.

**Número de Atendimentos**

Atendimentos	2016	2017	2018	2019	2020
Consultas de Psiquiatria	2.309	3.660	5.693	5.702	5.000
Consultas de Psicologia	3.325	3.984	4.445	4.609	4.412
Consultas de Assistente Social	1.238	1.662	1.368	737	1.602

*Handwritten signatures and initials in blue ink.*



**PREFEITURA MUNICIPAL DE CANELA  
ESTADO DO RIO GRANDE DO SUL  
SECRETARIA MUNICIPAL DE SAÚDE**

**Assistência Farmacêutica:**

O município conta com um farmacêutico efetivo e um contratado, e com quatro atendentes. A farmácia municipal está em um prédio locado, que recebe e distribui os medicamentos para a população. Atende a população da Micro Região através da UDM (Unidade Dispensadora de Medicamentos) com medicamentos antiretrovirais.

Em 8 de setembro de 2006, através da portaria nº 1716/2006, foi nomeada a Comissão de Farmácia e Terapêutica – CFT - para estabelecer e normatizar a assistência farmacêutica no Município. O Capítulo Municipal de Assistência Farmacêutica foi aprovado pelo Conselho Municipal de Saúde na reunião de 29 de março de dois mil e sete. O Capítulo aprovado refere-se as listas de medicamentos com que o município trabalha:

**Lista 1- Lista do Ministério da Saúde**

Medicamentos fornecidos pelo MS via Secretaria Estadual da Saúde (SES) através de processos montados pela SMS solicitando:

Lista 1.1 - Medicamentos da lista anterior (lista 1) que a Secretaria Municipal da Saúde (SMS) mantém pequeno estoque para o fornecimento inicial.

**Lista 2- Lista do Estado**

Fornecidos pela SES através de processos montados pela SMS solicitando:

Lista 2.1- Medicamentos da lista anterior (lista 2) que a SMS mantém pequeno estoque para o fornecimento inicial;

Lista 2.2- Medicamentos fornecidos rotineiramente pelo estado para atender aos diversos programas do estado: tuberculose, hanseníase, imunizações, etc.



**PREFEITURA MUNICIPAL DE CANELA  
ESTADO DO RIO GRANDE DO SUL  
SECRETARIA MUNICIPAL DE SAÚDE**

**Lista 3- Lista do Município**

Adquiridos e fornecidos pela SMS, os medicamentos que não constam nas listas anteriores e que visam atender aos diversos programas municipais e especialidades existentes na rede municipal.

Lista 3.1- Lista dos medicamentos por programa de saúde ou especialidade;

Lista 3.2- Lista de medicamentos dos programas (lista 3.1) que vão ser adquiridos somente quando houver demanda (não vão ter em estoque).

**Vigilância Sanitária:**

Como resultado da Pactuação das Ações de Vigilância em Saúde, a VISA de Canela atua em distintas áreas:

- a) Inspeções em estabelecimentos e serviços de alimentos;
- b) Inspeções em estabelecimentos de medicamentos;
- c) Inspeções em estabelecimentos de saúde;
- d) Inspeções em estabelecimentos de interesse para a saúde;
- e) Inspeções em estabelecimentos de cosméticos e saneantes;
- f) Inspeções em estabelecimentos e serviços para controle do uso do tabaco em ambientes de uso público ou privado;
- g) Atividades educativas, tanto para a população como para o setor regulado;
- h) Inspeções e monitoramento da qualidade da água (SISAGUA).

Em março de 2020 foi declarado Estado de Calamidade Pública no município de Canela em razão da Pandemia do Coronavírus. A partir de então, a VISA passou a realizar inspeções em estabelecimentos que desenvolvem atividades normalmente não sujeitas à vigilância sanitária, como por exemplo o comércio de roupas, calçados, peças automotivas, lojas de materiais de construção, de informática, oficinas de manutenção de veículos, entre outros.

*[Handwritten signatures]*





**PREFEITURA MUNICIPAL DE CANELA  
ESTADO DO RIO GRANDE DO SUL  
SECRETARIA MUNICIPAL DE SAÚDE**

Também em função da pandemia, a VISA elabora materiais informativos a cada mudança significativa nos protocolos de distanciamento controlado do Governo do Estado e vem realizando visitas de orientação ao comércio, indústria e serviços do município, além de visitas a residência de pacientes positivados de COVID-19 para verificação do correto cumprimento do isolamento domiciliar determinado. Por esta razão observa-se um aumento significativo no número de estabelecimentos inspecionados no período de 2020 em relação a anos anteriores.

## **PACTUAÇÃO**

Historicamente a Vigilância Sanitária alcança mais de 96% das metas da Pactuação Interfederativa, que é resultado do processo de negociação entre os entes federados (Municípios, Estados e Distrito Federal), que envolvem um rol de indicadores relacionados a prioridades nacionais em saúde, cabendo aos entes federados discutir e pactuar tais indicadores que compreendem os interesses regionais.

## **Vigilância Ambiental**

O setor de Vigilância Ambiental parte integrante da Vigilância em Saúde (que engloba também as Vigilâncias Sanitária, Epidemiológica e de Saúde do Trabalho) foi o último setor a efetivamente ser implantado no âmbito da Vigilância em Saúde, devendo seu impulso inicial à necessidade de fazer frente ao monitoramento e combate à artrópodes de importância em saúde pública, principalmente o *Aedes aegypti*.

Ao longo das últimas décadas, com o crescimento das cidades e a degradação dos ecossistemas e a consequente exposição a novos patógenos, a vigilância das questões ambientais de interesse à saúde envolvendo zoonoses e vetores ganhou cada vez mais importância, sem contudo observar o crescimento da estrutura necessária para fazer frente aos novos desafios, entre eles:



**PREFEITURA MUNICIPAL DE CANELA  
ESTADO DO RIO GRANDE DO SUL  
SECRETARIA MUNICIPAL DE SAÚDE**

Monitoramento de epizootias, febre amarela, controle do *Aedes aegypti* (Dengue, Zica e Chikungunya), Mal de Chagas e triatomídeos, monitoramento da raiva, morcegos, animais peçonhentos, lonomias, controle de simuliídeos (borrachudos) com a aplicação de BTI, monitoramento da Leishmaniose, e uma multiplicidade de outras tarefas, todas envolvendo zoonoses e vetores.

O setor conta atualmente com 1 servidor concursado, médico veterinário com concurso para 20 horas semanais, um agente de endemias sob o regime de contrato temporário e 2 servidores de cargo em comissão.

No que se refere à estrutura física, divide uma sala com a vigilância sanitária e têm à sua disposição um veículo que divide com as outras vigilâncias. Conta também com laboratório de entomologia onde se realiza a identificação das espécies adultos, larvas e pupas de mosquito para o programa de monitoramento do mosquito *Aedes*. Ressalta-se ainda o fato de que Canela é considerada município infestado pelo *Aedes*, e possui alto fluxo de visitantes o que constitui sério risco para a instalação de transmissão local de arboviroses.

Em nosso município, o setor é responsável ainda pelo cadastramento, acompanhamento e fiscalização do programa de castrações de cães e gatos em Canela, realizado em clínicas veterinárias conveniadas.

Resta evidente a necessidade de estruturar-se o setor para não prejudicar a população, no que tange à prevenção destes agravos ambientais à saúde.

**Vigilância Epidemiológica:**

Conceitua-se Vigilância Epidemiológica como sendo um conjunto de atividades que proporciona a obtenção de informações fundamentais para o conhecimento, a detecção ou prevenção de qualquer mudança que possa ocorrer nos fatores que determinam e condicionam o processo saúde doença, em nível individual ou coletivo, com o objetivo de recomendar e adotar de forma oportuna as medidas de prevenção e controle dos agravos (FISCHMANN, 1994).



**PREFEITURA MUNICIPAL DE CANELA**  
**ESTADO DO RIO GRANDE DO SUL**  
**SECRETARIA MUNICIPAL DE SAÚDE**

Portanto a Informação em Saúde é um instrumento estratégico e o ponto de partida para muitas ações, assumindo um importante papel, o de servir de base para diagnóstico, planejamento visando a reorganização de serviços, sejam assistenciais, preventivos ou de cura/reabilitação.

Sendo assim, a Vigilância Epidemiológica tem a função de monitorar e controlar a situação saúde, e para sua operacionalização existe um ciclo de funções específicas e intersetoriais que devem ser desenvolvidas de forma contínua para acompanhar o comportamento epidemiológico do município.

O maior percentual da população concentra-se na faixa etária de 20-29 anos seguido de 30-39 anos, na população jovem e economicamente ativa.

**População de Canela (IBGE 2020)**

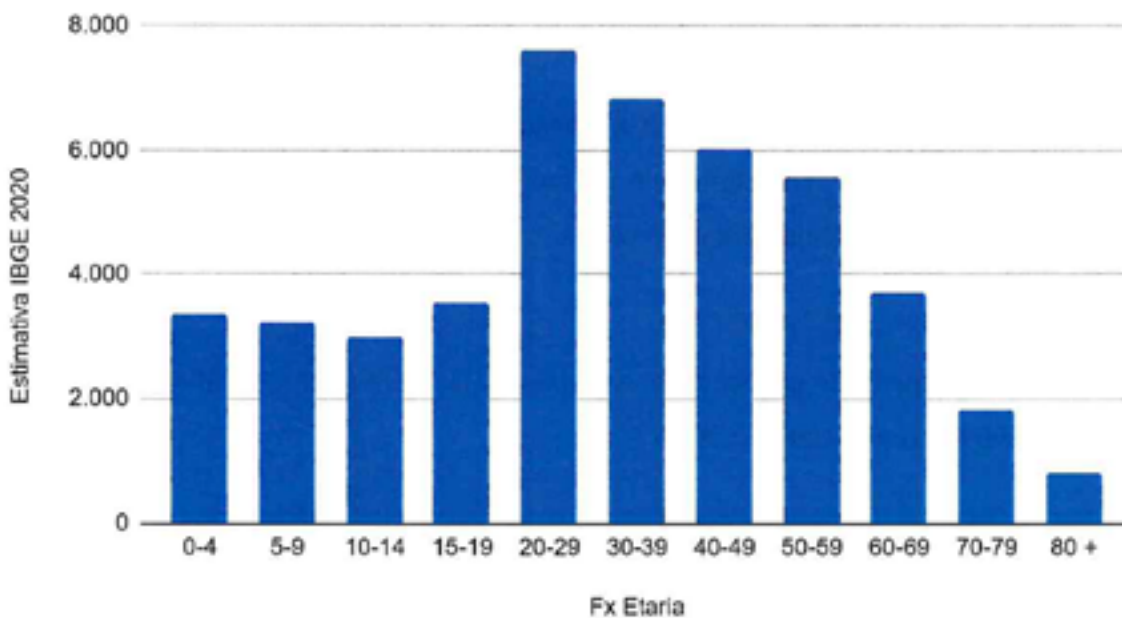
Fx Etaria	Estimativa IBGE 2020	%
0-4	3.342	7,35%
5-9	3.212	7,06%
10-14	2.992	6,60%
15-19	3.548	7,80%
20-29	7.603	16,71%
30-39	6.824	15,00%
40-49	6.029	13,25%
50-59	5.586	12,30%
60-69	3.697	8,12%
70-79	1.823	4,00%
80 +	832	1,83%
Total População	45.488	100%

TABELA 1 – Distribuição da população por sexo e faixa etária



**PREFEITURA MUNICIPAL DE CANELA  
ESTADO DO RIO GRANDE DO SUL  
SECRETARIA MUNICIPAL DE SAÚDE**

**Estimativa IBGE 2020 versus Fx Etaria**



**PERFIL DE MORTALIDADE**

O Sistema de Informação sobre Mortalidade (SIM), criado em 1975, disponibiliza aos gestores de saúde, pesquisadores e entidades da sociedade, a partir das declarações de óbito, informações da maior relevância para a definição de prioridades nos programas de prevenção e controle de doenças, sendo a causa básica do óbito uma das variáveis mais importantes. A causa básica do óbito define a doença que iniciou o processo de acontecimentos patológicos que levaram à morte e quando óbitos por causas não naturais, chamadas de causas externas, definem as circunstâncias do acidente ou violência que levou ao óbito. A operacionalização do Sistema é composta pelo preenchimento e coleta da Declaração de Óbito (DO) - documento padrão que está sob controle do Ministério da Saúde contendo uma numeração nacional

*Handwritten signature/initials in blue ink.*



**PREFEITURA MUNICIPAL DE CANELA  
ESTADO DO RIO GRANDE DO SUL  
SECRETARIA MUNICIPAL DE SAÚDE**

## **Dados de Mortalidade**

O perfil de morbi mortalidade Canelense segue o demonstrado pelo País e Estado, com as seguintes características:

“... prevalência e incidência das doenças crônicas não transmissíveis, pela persistência de doenças transmissíveis que já poderiam ter sido eliminadas coexistido com as transmissíveis classificadas como emergentes e reemergentes-bem como pela alta carga de acidentes e violências...” (Brasil ,2015)

As principais causas de modalidades de indicadores de saúde são: Demográficos, Socioeconômicos, mortalidade, morbidade, recursos e cobertura dos serviços. Os dados de Mortalidade / sobrevivência e Morbidade / gravidade / incapacidade são considerados indicadores negativos mas podem nortear as decisões da gestão.

A morte é o último evento do processo saúde/doença e reflete imperfeitamente o processo. Mudanças desses dados ao longo do tempo são em geral muito pequenas e a mortalidade é pouco útil nas avaliações de curto e médio prazo.

Morbidade serve para inferir os riscos de adoecer a que as pessoas estão sujeitas. Obter indicações para investigações de seus fatores determinantes e escolha de ações adequadas.



**PREFEITURA MUNICIPAL DE CANELA**  
**ESTADO DO RIO GRANDE DO SUL**  
**SECRETARIA MUNICIPAL DE SAÚDE**

**Principais Causas de Óbito no Município**

ÓBITOS - CANELA				
CAUSA	2018	2019	2020	2021
1- Doenças do Aparelho Circulatório	62	78	66	31
2- Neoplasias	46	41	37	16
3- Doenças do Aparelho Respiratório	32	29	13	9
4- Causas Externas de Morbidade e Mortalidade	25	34	18	1
5- Doenças do Sistema Nervoso	13	12	12	3
6- Doenças Endócrinas Nutricionais e Metabólicas	12	21	22	8
7- Transtornos Mentais e Comportamentais	8	7	3	3
8- Doenças do Aparelho Digestivo	8	12	6	3
9- Doenças Infecciosas e Parasitárias	5	6	25	108
10- Algum. Afecções originadas no período perinatal	4	3	6	4
Total de Óbitos por todas as causas	229	255	221	188

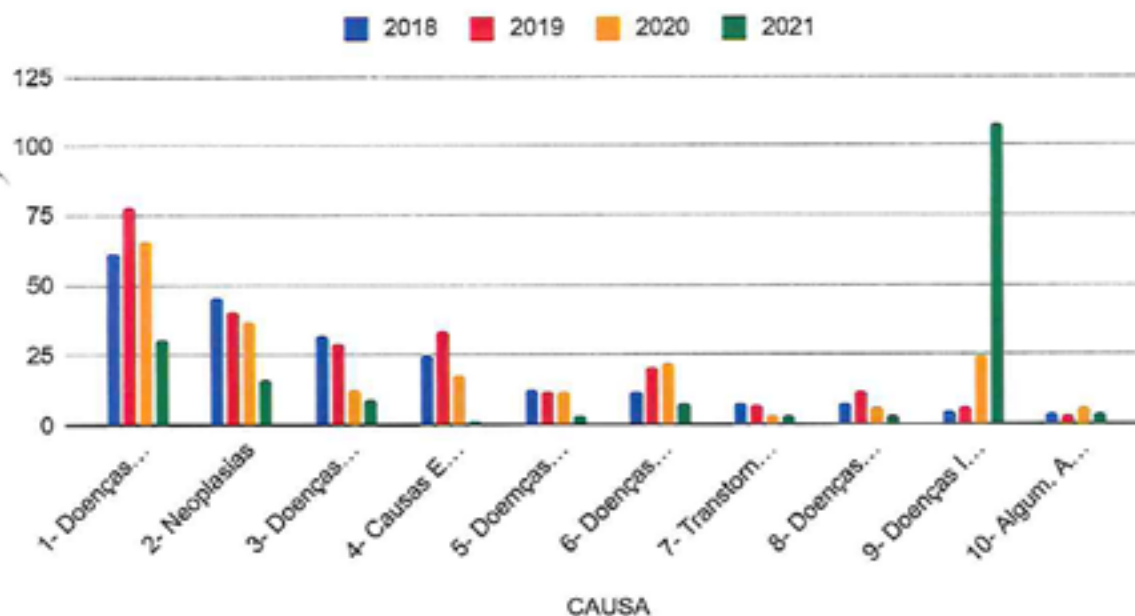
Fonte TABNET

CAUSA ÓBITO Cap CID	DOENÇAS
1- Doenças do Aparelho Circulatório	Doenças Hipertensivas, isquêmicas, infarto, AVC
2- Neoplasias	Pulmão, esôfago, colo uterino, mama, intestino
3- Doenças do Aparelho Respiratório	Doenças crônicas das vias aéreas inferiores, pneumonia
4- Causas Externas de Morbidade e Mortalidade	Acidentes de transporte, lesões auto provocadas, agressões
5- Doenças do Sistema Nervoso	Alzheimer
6- Doenças Endócrinas Nutricionais e Metabólicas	Diabetes Mellitus
7- Doenças do Aparelho Digestivo	Colecistite, doenças do fígado
8- Doenças Infecciosas e Parasitárias	Covid-19 tuberculose hepatites ISTs
9- Algum. Afecções originadas no período perinatal	Malformação, doenças maternas (toxó, sífilis, pré eclampsia)
10- Doenças do Aparelho Genituriário	Insuficiência Renal,



**PREFEITURA MUNICIPAL DE CANELA  
ESTADO DO RIO GRANDE DO SUL  
SECRETARIA MUNICIPAL DE SAÚDE**

2018, 2019, 2020 e 2021



Os números absolutos de mortalidade por causa ao longo dos anos de 2018 até abril de 2021, bem como as dez primeiras causas as listadas na tabela e apresentam as doenças do aparelho circulatório, neoplasias e doenças do aparelho respiratório como as três primeiras.

Destaca-se o aumento na causa doenças infecciosas e parasitárias em 2020 e 2021 onde se classifica a Covid-19.

O município iniciou com o SAE Hortênsias - Serviço de Atenção Especializada em HIV e Tuberculose no ano de 2015. Considerando o período de implantação do serviço e resultados temos uma redução no número de óbitos por HIV.

AIDS				
	2018	2019	2020	2021
Óbitos	5	3	3	2

*Handwritten signatures and initials in blue ink.*



**PREFEITURA MUNICIPAL DE CANELA  
ESTADO DO RIO GRANDE DO SUL  
SECRETARIA MUNICIPAL DE SAÚDE**

Tuberculose				
	2018	2019	2020	2021
Óbitos	0	1	0	1

Morbidade Hospitalar - Canela

MORBIDADE HOSPITALAR -CAPÍTULO CID-10					
Capítulo CID-10	2017	2018	2019	2020	2021
Gravidez parto e puerpério	531	580	604	578	194
Doenças do Aparelho Circulatório	366	245	326	333	81
Doenças do Aparelho Respiratório	349	307	326	215	45
Doenças do Aparelho Digestivo	346	289	501	427	111
Lesões enven e alg outras conseq causas externas	248	292	219	306	76
Doenças do Aparelho Geniturinário	231	203	221	221	54
Neoplasias	228	242	312	233	58
Transtornos mentais e comportamentais	200	158	138	178	51
Algumas doenças infecciosas e parasitárias	133	84	122	272	287
Algumas afec originadas no período perinatal	53	52	52	49	8
Contatos com serviços de saúde	39	47	63	62	36

Fonte TABNET

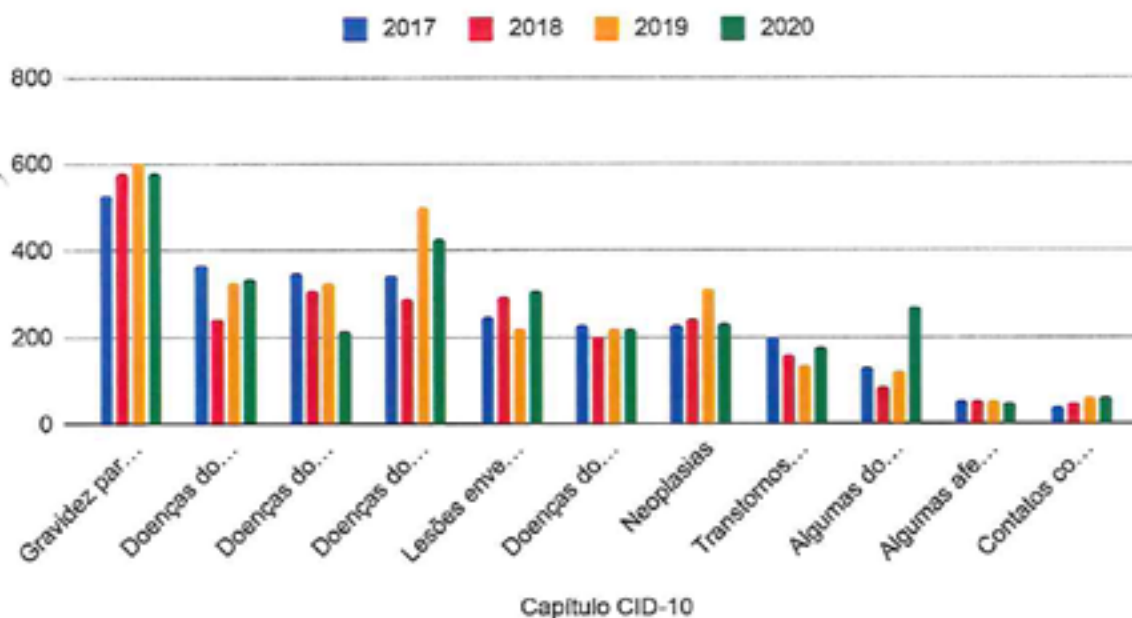
*Handwritten signature and date: 18/10*





PREFEITURA MUNICIPAL DE CANELA  
ESTADO DO RIO GRANDE DO SUL  
SECRETARIA MUNICIPAL DE SAÚDE

2017, 2018, 2019 e 2020

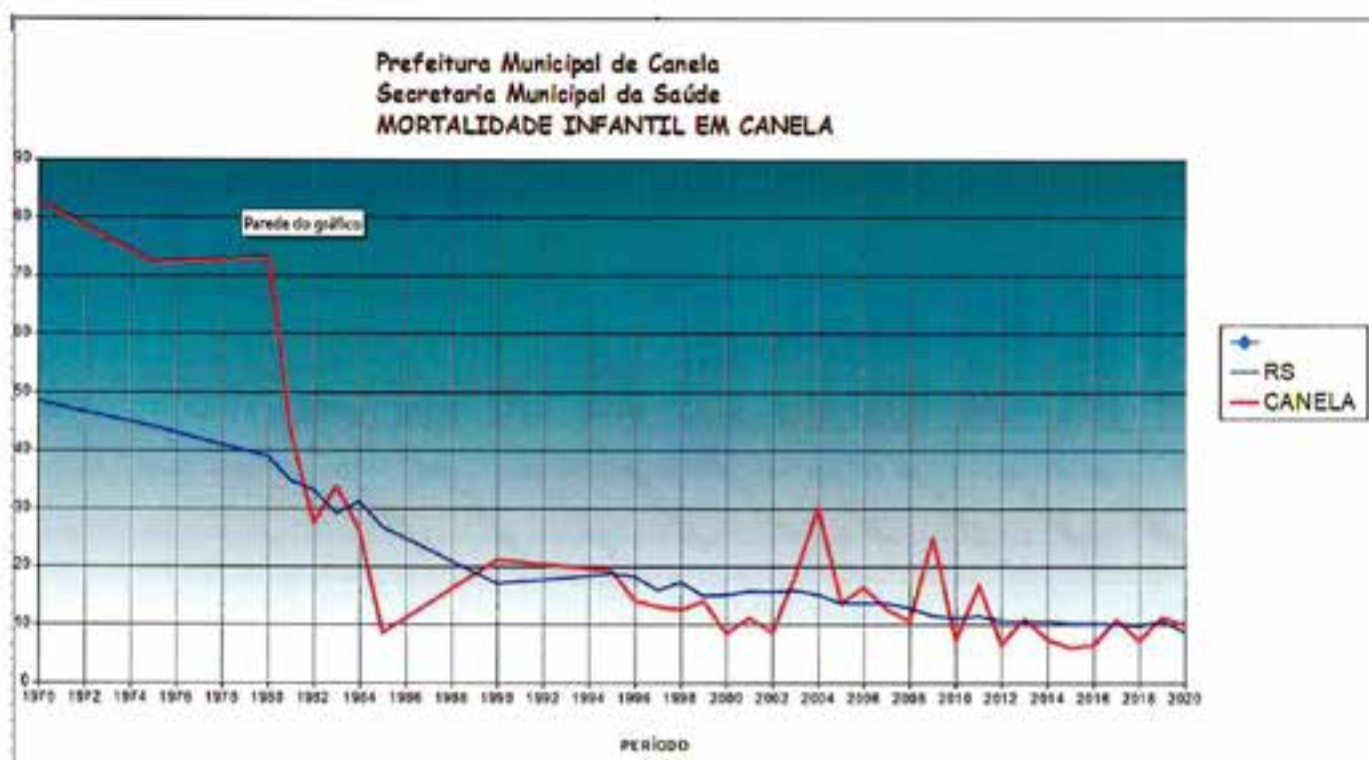


As 4 principais causas de internação hospitalar dos residentes de Canela do período de 2017 a 2020 estão entre gravidez parto e puerpério, doenças do aparelho circulatório, doenças do aparelho respiratório, doenças do aparelho digestivo. As lesões por envenenamento e algumas outras consequências, causas externas aparece na quinta colocação e foi superada em 2020 devido a Covid-19 que se classifica nas doenças infecciosas e parasitárias.

Mortalidade infantil é o termo usado para designar os óbitos de crianças menores de um ano de idade que estima o risco de um nascido vivo morrer durante o seu primeiro ano de vida. É um dos principais indicadores de saúde pública, utilizados como, indicador geral e específico. Como indicador de saúde geral, expressa em associação a outros indicadores, a situação de saúde de uma comunidade e as desigualdades de saúde entre grupos sociais e regiões. Como indicador específico, revela as condições de saúde do grupo materno-infantil, bem como a inadequada assistência pré-natal, ao parto e ao recém-nascido.



**PREFEITURA MUNICIPAL DE CANELA  
ESTADO DO RIO GRANDE DO SUL  
SECRETARIA MUNICIPAL DE SAÚDE**



**MORTALIDADE INFANTIL**

Ano	Nº absoluto óbitos < de 1 ano p/ residência	Nº de nascidos vivos p/ residência	Coefficiente Canela /1.000 nas. vivos	Coefficient e RS
1999	09	725	13,98	15,05
2000	05	791	8,40	15,1
2001	08	716	11,17	15,68
2002	06	691	8,56	15,60
2003	12	653	18,38	15,84
2004	21	691	30,35	15,13
2005	09	660	13,64	13,64

*RS 0:0*



**PREFEITURA MUNICIPAL DE CANELA**  
**ESTADO DO RIO GRANDE DO SUL**  
**SECRETARIA MUNICIPAL DE SAÚDE**

2006	10	609	16,40	13,10
2007	07	556	12,59	12,70
2008	06	565	10,62	12,80
2009	14	559	25,00	11,51
2010	04	550	7,27	11,16
2011	10	596	16,80	11,44
2012	04	614	6,51	10,73
2013	07	639	11,0	10,52
2014	05	676	7,39	10,63
2015	04	664	6,02	10,15
2016	04	622	6,43	10,17
2017	07	647	10,82	10,01
2018	05	696	7,18	9,72
2019	08	714	11,20	10,56
2020	07	705	9,93	8,61

### **MORTALIDADE MATERNA**

A mortalidade materna pode ser dividida em causas obstétricas diretas e/ou causas obstétricas indiretas, sendo que a morte materna obstétrica direta é aquela que ocorre por eventos diretamente relacionadas à gestação, parto ou puerpério e a morte materna obstétrica indireta é aquela resultante de doenças que existiam antes da gestação ou que se desenvolvem durante esse período. A razão de mortalidade materna é um indicador de extrema importância, pois mede o acesso, as condições de saúde da população e a qualidade da assistência do município. A razão de mortalidade materna (RMM) permite realizar análises de programa, atividades de atenção em saúde e a qualidade do atendimento ao pré-natal e puerpério.

### **PERFIL DE NASCIDOS VIVOS**

O Sistema de Informações Sobre Nascidos Vivos (SINASC) foi implantado no Brasil em 1990, sendo um importante instrumento para o conhecimento do perfil epidemiológico dos nascidos



**PREFEITURA MUNICIPAL DE CANELA  
ESTADO DO RIO GRANDE DO SUL  
SECRETARIA MUNICIPAL DE SAÚDE**

vivos. Propicia um aporte significativo de dados sobre os nascimentos, com suas características mais importantes, como: sexo, local do nascimento, tipo de parto, peso ao nascer, entre outras, permitindo assim sua vigilância, principalmente, naqueles que apresentam maior risco de adoecer ou de morrer (recém-nascidos prematuros, baixo peso, de mães adolescentes, entre outros). A operacionalização do sistema é composta pelo documento padrão - Declaração de Nascimento (DN) - que são recolhidas dos hospitais, codificadas e digitadas pela epidemiologia o que gera um banco de dados

Número de nascidos vivos por residência da mãe.

Unidade Federação	2017	2018	2019
Canela	648	696	715

Fonte: Sistema de Informações sobre Nascidos Vivos (MS/SVS/DASIS/SINASC)

Data da consulta: 14/05/2021.

## **AGRAVOS DE NOTIFICAÇÃO COMPULSÓRIA**

O SINAN é alimentado pelas notificações e investigações de casos de doenças e agravos que constam da lista nacional de doenças de notificação compulsória. Sua utilização efetiva permite a realização do diagnóstico dinâmico da ocorrência de um evento na população, fornecendo assim, subsídios para explicações causais dos agravos de notificação compulsória, além de vir a indicar riscos aos quais as pessoas estão sujeitas, contribuindo assim, para a identificação da realidade epidemiológica de determinada área geográfica, fornecendo indicadores de incidência, prevalência e letalidade de determinada doença. O processo do SINAN inicia-se com o preenchimento da ficha de notificação do agravo nas unidades notificadoras, seguida da investigação dos casos, digitação desses dados no SINAN e encerramento dos casos nos prazos estabelecidos pelo Ministério da Saúde.

*Handwritten signature and initials in blue ink.*



**PREFEITURA MUNICIPAL DE CANELA**  
**ESTADO DO RIO GRANDE DO SUL**  
**SECRETARIA MUNICIPAL DE SAÚDE**

<b>Notificações</b>	<b>2016</b>	<b>2017</b>	<b>2018</b>	<b>2019</b>	<b>2020</b>
Acidente com animais	14	14	12	16	16
Acidentes de Trabalho com		05	04	06	08
Material Biológico					
Ac. de Trabalho Grave	15	07	09	16	180
Atendimento anti-rábico humano	144	96	76	102	96
Coqueluche	08	09	01	---	---
Dengue	03	03	---	01	---
Febre Maculosa	0	0	0	01	0
Hepatite A	01	0	01	0	0
Hepatite B	03	07	01	01	01
Hepatite C	38	20	28	24	19
H1N1	18	0	10	10	03
HIV/Aids	21	54	37	31	18
HIV – criança exposta	0	04	02	01	0
IV - gestante	0	03	02	02	04
Intoxicação exógena	07	04	11	11	11
Leptospirose/Hantavirose	02	05	02	03	02
Meningite	08	11	14	04	01
PFA			01	---	---
Sífilis adquirida	86	135	164	151	114
Sífilis Congênita	04	07	13	20	09
Sífilis em Gestante	09	25	31	41	35
Síndrome do corrimento uretral masculino	02	01	---	---	---
Toxoplasmose em gestante	00	00	00	01	08
Tuberculose	04	14	11	11	10
Varicela	08	15	05	04	01
Violências (sexual,	101	78	66	46	27

*Handwritten signatures and initials in blue ink.*



**PREFEITURA MUNICIPAL DE CANELA  
ESTADO DO RIO GRANDE DO SUL  
SECRETARIA MUNICIPAL DE SAÚDE**

negligências, etc.)					
<b>TOTAL</b>	<b>496</b>	<b>488</b>	<b>501</b>	<b>503</b>	<b>563</b>

**Série Histórica Principais Indicadores de Saúde 2017 a 2020**

**Cobertura de Estratégia de Saúde da Família**

2017	2018	2019	2020
62,46%	48,07	46,53%	46,53%

**Cobertura de Equipe de Saúde Bucal**

2017	2018	2019	2020
43,51%	56,08%	44,34%	37,50%

**Nº Proporção de Partos Normais**

	Nº de Partos	Nº de Partos Normal	% de Parto Normal
2017	647	123	19,01%
2018	696	156	22,41%
2019	714	134	18,74%
2020	705	172	24,40%

**Proporção de nascidos vivos de mães com no mínimo 7 consultas pré-natal:**

2017	2018	2019	2020
83,08%	91,92%	91,98%	86,95%



PREFEITURA MUNICIPAL DE CANELA  
ESTADO DO RIO GRANDE DO SUL  
SECRETARIA MUNICIPAL DE SAÚDE

**Número de óbitos maternos**

2017	2018	2019	2020
0	0	0	0

**Óbitos mulheres em idade fértil**

2017	2018	2019	2020
12	12	18	21

**Mortalidade infantil (menor de 1 ano):**

2017	2018	2019	2020
12	12	18	20

**Proporção de óbitos infantis e fetais investigados**

2017	2018	2019	2020
100%	100%	100%	100%

**Óbitos maternos e de mulheres em idade fértil investigados:**

2017	2018	2019	2020
100%	100%	100%	100%

**Incidência de Sífilis Congênita:**

2017	2018	2019	2020
08	11	17	07

**Cobertura vacinal pentavalente em crianças menores de 1 ano :**



**PREFEITURA MUNICIPAL DE CANELA  
ESTADO DO RIO GRANDE DO SUL  
SECRETARIA MUNICIPAL DE SAÚDE**

2017	2018	2019	2020
108%	96,58%	92,59%	98,32%

**Proporção de cura nas coortes de casos novos de tuberculose pulmonar bacilífera**

2017	2018	2019	2020
15	07	11	10

**Taxa de incidência de AIDS menores de 5 anos:**

2017	2018	2019	2020
3	4	0	0

**Cura dos casos novos de hanseníase diagnosticados nos anos das cortes:**

2017	2018	2019	2020
0	0	0	0

**Percentual de realização das análises de Vigilância da qualidade da água referente ao parâmetro Coliformes Totais:**

2017	2018	2019	2020
91,66%	100%	100%	100%

*Handwritten signature and initials.*





**PREFEITURA MUNICIPAL DE CANELA**  
**ESTADO DO RIO GRANDE DO SUL**  
**SECRETARIA MUNICIPAL DE SAÚDE**

**PACTUAÇÃO INTERFEDERATIVA E ATINGIMENTO DE METAS**

Indicadores	Tipo	Unidade	2017		2018		2019		2020		2021	
			Valor	Meta Estadual	Valor	Meta Estadual	Valor	Meta Estadual	Valor	Meta Estadual	Valor	Meta Estadual
Indicador 9: Número de casos novos de AIDs em menores de 5 anos de idade	U	Absoluto	0	32	0	0	0	0	0	0	0	0
Indicador 10: Proporção de análises realizadas em amostras de Água para consumo humano quanto aos parâmetros coliformes totais, cloreto residual livre e turbidez.	U	%	82,82%	85,00%	97,40%	90,00%	99,59%	95,00%	96,51%	95,00%	40,92%	85,00%
Indicador 11: Razão de exames citopatológicos do colo do útero em mulheres de 25 a 64 anos e a população da mesma faixa etária	U	Razão	0,49	0,55	0,41	0,55	0,36	0,44	0,29	0,44	0,13	0,44
Indicador 12: Razão de exames de mamografia de rastreamento realizados em mulheres de 50 a 69 anos e população da mesma faixa etária	U	Razão	0,44	0,36	0,2	0,38	0,32	0,35	0,17	0,35	0,07	0,35
Indicador 13: Proporção de parte normal no SUS e na saúde suplementar	U	%	19,01%	42,00%	22,41%	42,00%	18,74%	38,00%	24,40%	38,00%	22,11%	38,00%
Indicador 14: Proporção de grávidas em acompanhamento entre as faixas etárias 10 a 19 anos	U	%	13,60%	14,00%	12,93%	13,75%	15,24%	11,85%	12,34%	11,85%	10,88%	11,85%
Indicador 15: Taxa de mortalidade infantil	U	Taxa/1000hab.	10,82	9,99	7,18	9,75	11,19	9,75	9,93	9,75	0	0
Indicador 16: Número de óbitos maternos em determinado período e local de residência	U	Taxa/100000hab.	0	50	0	0	0	0	0	0	0	0
Indicador 17: Cobertura populacional estimada pelas equipes de Atenção Básica	U	%	61,60%	74,00%	68,00%	77,80%	82,61%	77,80%	72,67%	77,80%	-	-
Indicador 8: Número de casos novos de sífilis congênita em menores de 1 ano de idade	U	Absoluto	8	1.633	15	1.787	19	1.782	7	1.782	4	1.782



**PREFEITURA MUNICIPAL DE CANELA  
ESTADO DO RIO GRANDE DO SUL  
SECRETARIA MUNICIPAL DE SAÚDE**

Indicadores	Tipo	Ano Unidade	2017		2018		2019		2020		2021	
			Valor	Meta Estadual	Valor	Meta Estadual	Valor	Meta Estadual	Valor	Meta Estadual	Valor	Meta Estadual
Indicador 18: Cobertura do acompanhamento das condicionalidades de Saúde do Programa Bolsa Família	U	%	53,88%	69,00%	73,77%	69,00%	88,60%	79,00%	31,12%	70,00%	-	-
Indicador 19: Cobertura populacional estimada pelas equipes básicas de Saúde Bucal	U	%	43,51%	44,62%	51,03%	44,62%	47,37%	44,62%	37,00%	44,62%	-	-
Indicador 20: Percentual de municípios que realizam no mínimo seis grupos de ações de Vigilância Sanitária consideradas necessárias a todos os municípios no ano	U	%	100%	100,00%	100%	100,00%	00%	-	100%	-	100%	-
Indicador 21: Ações de Matrômentis realizadas por CAPS com equipes de Atenção Básica	E	%	59,00%	99,02%	50,00%	29,87%	0,00%	48,59%	0,00%	46,59%	0,00%	-
Indicador 22: Número de ciclos que atingiram mínimo de 80% de cobertura de imóveis visitados para controle vetorial do dengue	U	Abstrato	0	4	0	-	0	-	0	-	0	-
Indicador 23: Proporção de preenchimento do campo "ocupação" nas notificações de agravos relacionados ao trabalho	U	%	100,00%	85,00%	100,00%	95,00%	100,00%	85,00%	99,44%	95,00%	100,00%	95,00%
Indicador RS 1: Proporção de cura de casos novos de tuberculose pulmonar	U	%	0,00%	70,00%	37,00%	75,00%	54,55%	75,00%	90,00%	75,00%	0,00%	-
Indicador RS 2: Proporção de amostras de água com presença de Escherichia coli, em Soluções Alternativas Coletivas	U	%	14,29%	0,00%	0,00%	0,00%	4,55%	2,00%	8,87%	2,00%	1,43%	2,00%
Indicador RS 3: Proporção de Óbitos por Acidentes de Trabalho Investigados	U	%	-	100,00%	-	100,00%	100,00%	100,00%	100,00%	100,00%	-	-

*Handwritten signature and initials: S. O.*



**PREFEITURA MUNICIPAL DE CANELA  
ESTADO DO RIO GRANDE DO SUL  
SECRETARIA MUNICIPAL DE SAÚDE**

**Academia Municipal do SUS e Práticas Integrativas**

O programa de Academia da saúde no SUS, é uma estratégia da saúde e produção do cuidado através da atividade física. A prática regular de determinada atividade física reduz substancialmente o risco de morrer de doença cardíaca coronária e diminui o risco de infarto, câncer de cólon, diabetes e pressão alta entre outras doenças.

Sabe-se que pessoas de todas as idades, que estão de um modo geral inativas fisicamente, podem melhorar sua saúde e bem-estar ao praticar atividade física moderada regularmente.

A atividade física regular pode melhorar a saúde e reduzir os riscos de morte prematura, pois ela promove os seguintes benefícios: Reduz o risco de desenvolver doença cardíaca coronária; diminui o colesterol total os triglicerídeos e a glicemia, e eleva o bom colesterol HDL; promove o bem-estar, físico e psicológico e redução da obesidade;

Assim, sob um olhar atento e consensual e respaldado pelas diretrizes da OMS, o Ministério da Saúde aprova, então, através da Portaria GM/MS no 971, de 3 de maio de 2006, a Política Nacional de Práticas Integrativas e Complementares em Saúde (PNPIC).

Partindo deste cenário, a Secretaria Municipal de Saúde de Canela está implantando de forma gradativa as práticas integrativas, ampliando os atendimentos ofertados na academia para além da atividade física, incluindo atendimentos de Massoterapia, Auriculoterapia, Reiki, Yoga.

**Programa de Oxigenioterapia**

O programa de oxigenioterapia atende atualmente 37 pacientes, com o aluguel em empresa especializada de conjunto com equipamento concentrador de oxigênio e cilindro de oxigênio medicinal.

Os critérios adotados para a adesão ao programa são: paciente do SUS e encaminhado através de laudo do médico pneumologista da rede pública de saúde de Canela com exame de gasometria.



**PREFEITURA MUNICIPAL DE CANELA  
ESTADO DO RIO GRANDE DO SUL  
SECRETARIA MUNICIPAL DE SAÚDE**

Devido a Pandemia e aos casos de COVID-19 este serviço teve um aumento expressivo na demanda, a média histórica dos últimos anos era em torno de 20 pacientes.

**SAMU SALVAR**

Aos 26 dias do Mês de Agosto de 2011, na então gestão do Prefeito Constantino Orsolin, inaugurou-se na cidade de Canela o Serviço de Atendimento Móvel de Urgência – SAMU 192. Seu projeto de implementação atendeu a Portaria Ministerial GM/MS nº 2048 tendo sido construído em anexo ao Hospital de Caridade de Canela, prédio próprio para o funcionamento da 166ª Unidade de Suporte Básico (USB) do Estado do Rio Grande do Sul. Aproximadamente dois meses após sua inauguração, foi publicado no Diário Oficial da União – DOU a portaria de nº 2.799 de 28 de novembro de 2011, habilitando oficialmente o serviço em nossa cidade.

Da composição da equipe:

A equipe da USB – 166 Canela é composta pelos seguintes profissionais:

Enfermeira Responsável Técnica - 1

Técnicos de Enfermagem – 5

Condutores de Veículos de Emergência - 5

Observa-se que todos os componentes da equipe, devem preencher pré requisitos determinados em nota técnica do Núcleo de Educação em Urgência (NEU) e suas contratações estão relacionadas a avaliação e aprovação prévia de seus currículos por este órgão, conforme Portaria GM/MS nº 2048/2002. Em tempo, todos os colaboradores do SAMU 166 de Canela encontram-se habilitados para exercerem suas funções.

Do número de atendimentos:

*Handwritten signatures and initials in blue ink.*



**PREFEITURA MUNICIPAL DE CANELA  
ESTADO DO RIO GRANDE DO SUL  
SECRETARIA MUNICIPAL DE SAÚDE**

**Número de Atendimentos SAMU/CANELA**

Mês	Número de Atendimentos
2011	305
2012	814
2013	739
2014	747
2015	540
2016	808
2017	796
2018	689
2019	698
2020	990

**SAE – SERVIÇO DE ATENÇÃO ESPECIALIZADA**

Este serviço foi habilitado através da Resolução CIB Nº143/2017, sendo que a inauguração do serviço ocorreu em 12 de setembro de 2015.

O SAE conta com uma equipe de profissionais de saúde que realiza o tratamento clínico e o trabalho de prevenção de doenças infectocontagiosas através de campanhas educativas, palestras e disponibilização de testes rápidos, que são realizados no SAE e nas Unidades Básicas de Saúde.

O SAE Canela é Micro Regional atende os municípios de Canela, Gramado, Nova Petrópolis, Linha Nova e Picada Café, realiza também a PREP e a PEP.



**PREFEITURA MUNICIPAL DE CANELA**  
**ESTADO DO RIO GRANDE DO SUL**  
**SECRETARIA MUNICIPAL DE SAÚDE**

**Atendimentos Realizados no SAE**

	2017	2018	2019	2020
Coleta de Material p/ exame laboratorial	175	333	435	123
PPD	47	188	266	171
Teste Rápido HIV	129	121	235	363
Teste Rápido Sífilis	124	117	234	368
Teste Rápido para Hepatite C	117	114	235	356
Teste Rápido para Hepatite B	69	129	238	363
Consulta de Nivel Superior Profissionais de Atenção Especializada	1380	1930	470	512
Consulta Médica em Atenção Especializada	949	1571	1794	1711

**Total de Pacientes Cadastrados no SAE :606**

*Handwritten signature and initials in blue ink.*



**PREFEITURA MUNICIPAL DE CANELA  
ESTADO DO RIO GRANDE DO SUL  
SECRETARIA MUNICIPAL DE SAÚDE**

**Centro de Enfrentamento ao COVID**

Considerando a inesperada PANDEMIA DE (COVID-19) causada pelo novo Coronavírus (Sars-Cov-19) que teve início no ano de 2020, neste ano foi estruturado o COE Municipal e em 2021 foi estruturado em um serviço específico para atendimento destes pacientes.

Segue abaixo Número de atendimentos do Centro de Enfrentamento ao COVID-19

**Número de Atendimentos COVID-19**

	MARÇO	ABRIL	MAIO	JUNHO
Consulta de Enfermagem	144	600	1022	903
Atendimentos de Enfermagem	325	455	773	1291
Consulta Médica	938	1656	1221	1442
Teste COVID 19				

Decretos e Documentos oficiais Editados devido a Pandemia, Acesso no site da Prefeitura Municipal de Canela .

O relatório pormenorizado do panorama da Covid-19 no Município de Canela consta no Anexo II.



**PREFEITURA MUNICIPAL DE CANELA**  
**ESTADO DO RIO GRANDE DO SUL**  
**SECRETARIA MUNICIPAL DE SAÚDE**

**Especialidades Ofertados pela SMS**

Especialidades médicas são credenciados, alguns profissionais atendem em seu consultório e outros atendem na Unidade Central, segue abaixo número de atendimentos:

<b>Nº de atendimentos por especialidade</b>	<b>2016</b>	<b>2017</b>	<b>2018</b>	<b>2019</b>	<b>2020</b>
ORTOPEDIA	2.271	2.464	2.444	2.338	2.707
DERMATOLOGIA	1.041	697	947	1.194	1.106
CARDIOLOGIA	3.236	3.412	3.755	4.122	3.851
PNEUMOLOGIA	916	928	1.304	1.309	1.060
OFTALMOLOGIA	854	1.824	1.666	933	1.799
VASCULAR	1.164	981	1.106	1.395	1.327
UROLOGIA	865	818	735	1.532	1.357
NEUROLOGIA	1.563	1.337	834	845	969
OTORRINO	0	352	840	1.570	1.109
GASTROENTEROLOGIA	0	0	0	65	76

Além dos atendimentos acima citados a SMS disponibiliza profissionais para atendimento na/o:

APAE (Escola Rodolfo Schlieper): clínico geral e odontologia.

Presídio: clínica geral.

A SMS mantém convênio/contrato com os seguintes serviços:

- 1- Hospitalar em Canela;
- 2- Análises clínicas;
- 3- Radiologia;
- 4- Ecografia;
- 5- Mamografia;
- 6- Fisioterapia;
- 7- Fornecimento de oxigênio;

*Handwritten signature and initials in blue ink.*





**PREFEITURA MUNICIPAL DE CANELA**  
**ESTADO DO RIO GRANDE DO SUL**  
**SECRETARIA MUNICIPAL DE SAÚDE**

- 8- Endoscopia;
- 9- Transporte de pacientes;
- 10- Castração de cães.

**Número dos Serviços Auxiliares de Diagnóstico e Terapia**

	2016	2017	2018	2019	2020
RADIOLOGIA	6.654	5.264	2.433	4.337	4.793
LABORATÓRIO	122.173	120.700	120.059	109.266	118.308
FISIOTERAPIA	9.275	12.550	10.561	9.426	11.019
ECG	1.503	1.783	1.994	1.472	1.448
MAMOGRAFIA	1.259	1.724	1.510	1.595	1.285
ECOGRAFIA	5.002	4.515	4.163	5.987	5.930
TOMOGRAFIA	320	356	477	613	672
RESSONANCIA	164	241	226	313	355

As necessidades de maior complexidade, não resolvidas pela rede municipal, são referenciadas para outros municípios, principalmente Porto Alegre e Caxias do Sul.

**INDICADORES FINANCEIROS**

	2017	2018	2019	2020
Despesas com Recursos Próprios	58,40%	60,41%	61,32%	58,40%
Despesas com Recursos Estaduais	11,84%	8,95%	7,77%	8,54%
Despesas com Recursos Federais	29,76%	30,64%	30,92%	33,06%
Percentual de	22,78%	18,67%	18,54%	27,84%



**PREFEITURA MUNICIPAL DE CANELA  
ESTADO DO RIO GRANDE DO SUL  
SECRETARIA MUNICIPAL DE SAÚDE**

aplicação do Município				
Gasto por habitante Ano	R\$ 734,88	R\$ 770,20	R\$ 885,55	R\$ 1.225,26

**Nossos Números de Atendimento Ambulatorial:**

Além do atendimento ambulatorial citado nos programas específicos, a tabela abaixo mostra a totalidade do serviço ambulatorial prestado pela SMS nos últimos anos.

**Atendimento Médico**

LOCAL	2017	2018	2019	2020
CENTRAL	23.622	24.100	25.464	28.865
CMI	7.534	6.804	8.142	7.117
CANELINHA	16.997	18.304	18.010	14.932
SANTA MARTA	10.532	10.679	11.190	9.944
LEODORO AZEV.	10.429	9.465	9.644	7.693
SÃO LUIZ	10.282	9.797	10.306	9.294
INTERIOR	332	357	220	227
APAE	307	150	85	54
CAPS	225	4.385	4.141	4.997
SAE	979	150	1.813	1.929
TOTAL	84.209	85.627	89.015	85.343



PREFEITURA MUNICIPAL DE CANELA  
ESTADO DO RIO GRANDE DO SUL  
SECRETARIA MUNICIPAL DE SAÚDE

SADT

TIPO	2017	2018	2019	2020
RADIOLOGIA	5.264	2.433	4.337	4.793
LABORATÓRIO	120.700	120.059	109.266	118.308
FISIOTERAPIA	12.550	10.561	9.426	11.019
CG	1.783	1.994	1.472	1.448
MAMOGRAFIA	1.724	1.510	1.595	1.285
ECOGRAFIA	4.515	4.173	5.987	5.930
RM	241	226	313	355
TOMO	356	477	613	672
TOTAL	147.133	141.433	133.009	143.810

Atendimento não médico

LOCAL	2017	2018	2019	2020
TÉCNICOS DE ENFERMAGEM	70.325	68.200	60.180	51.262
UBS				
PSICOLOGIA	3.984	4.445	4.609	4.412
NUTRICIONISTA	7.332	7.342	10.340	6.071
INSP.SANITÁRIA	3.643	3.594	3.892	6.843
AS. SOCIAL	1.662	1.368	737	1.602
ENFERMAGEM	33.268	35.503	33.584	32.056
VACINAS	22.513	23.985	24.657	25.773
AGENTE C.SAÚDE	35.589	38.723	32.109	13.877
TESTE PEZINHO	380	413	406	507



**PREFEITURA MUNICIPAL DE CANELA  
ESTADO DO RIO GRANDE DO SUL  
SECRETARIA MUNICIPAL DE SAÚDE**

CITOPATOLOGIA	1.867	2.105	2.009	1.326
FONOAUDIOLOGIA	1.191	494	707	786
TOTAL	181.754	186.172	173.230	144.515

**Hospital de Caridade de Canela**

A Secretaria Municipal de Saúde de Canela, possui um contrato com o Hospital de Caridade de Canela para a realização dos serviços médicos hospitalares .

**Número de Atendimentos Hospital de caridade de Canela**

	2017	2018	2019	2020
Atendimento de Plantão	46.477	46.782	40.548	35.008
Atendimento Enfermagem	27.990	28.531	41.480	42.901
Radiologia	5.633	5.246	4.312	4.503
Patologia Clínica	12.551	14.028	1.702	29.317
Eletrocardiograma	1.453	1.497	1.298	1.976
Tomografia	0	0	0	2.447
Colonoscopia	0	0	0	87
Endoscopia	0	0	0	274
Ultrassonografia	0	0	0	378

*[Handwritten signature]*



PREFEITURA MUNICIPAL DE CANELA  
ESTADO DO RIO GRANDE DO SUL  
SECRETARIA MUNICIPAL DE SAÚDE

**8. Propostas do Plano de Governo relacionadas a saúde:**

**1) GERENCIAL**

	2022	2023	2024	2025
Manter e ampliar as terceirizações possíveis;	X	X	X	X
Incrementar a participação popular, valorizando as entidades e conselhos para melhor desenvolvimento do município;	X	X	X	X
Qualificação permanente dos servidores públicos;	X	X	X	X

**2) DESENVOLVIMENTO INFRAESTRUTURAL E AMBIENTAL**

	2022	2023	2024	2025
Construção de prédios próprios para as secretarias municipais;		X		
Construir o novo posto de saúde no Bairroodoro de Azevedo;	X			

**3) SOCIAL**

	2022	2023	2024	2025
Prover a manutenção do atual Hospital;	X	X	X	X
Ampliar as consultas médicas e odontológicas, remédios, exames e cirurgias;	X	X	X	X
Manter o segundo transporte para Caxias do Sul e Porto Alegre;	X	X	X	X
Manter o horário estendido do atendimento na	X	X	X	X



**PREFEITURA MUNICIPAL DE CANELA**  
**ESTADO DO RIO GRANDE DO SUL**  
**SECRETARIA MUNICIPAL DE SAÚDE**

Unidade Central;				
Ampliar o atendimento do programa Estratégia de Saúde da Família;		X	X	X
Ampliar o Programa de Saúde Bucal, Preventiva e Curativa;		X	X	X
Manter e ampliar a Semana do Bebe;	X	X	X	X
Promover Campanhas de orientação de Planejamento Familiar	X	X	X	X
Intensificar as Campanhas de Educação Preventivas referentes as drogas, o álcool, o fumo e DSTs;	X	X	X	X
Instituir programa de Reeducação Alimentar;	X	X	X	X
Aprimorar o Programa de Recuperação de Dependentes Químicos;	X	X	X	X
Aprimorar o Programa Saúde na Escola;	X	X	X	X

## **9. Análise Situacional**

A análise situacional irá balizar os principais desafios a serem superados. Os indicadores podem ser sociais; econômico-financeiros e de saúde dentre outros. Dentre os indicadores de saúde, destacamos os indicadores de morbidade (doença); indicadores de mortalidade e indicadores de cobertura assistencial.

Atualmente a SMS dispõe de um número grande de indicadores que traduzem inúmeros aspectos da situação da saúde da comunidade, não seria prático e objetivo citar todos nesse documento, sendo assim, optou-se por selecionar os indicadores que fazem parte da Pactuação Interfederativa.



**PREFEITURA MUNICIPAL DE CANELA  
ESTADO DO RIO GRANDE DO SUL  
SECRETARIA MUNICIPAL DE SAÚDE**

A observação desses indicadores permite compreender a dinâmica do que vem ocorrendo em Canela nos últimos 5 anos.

As observações das metas pactuadas indicam os resultados a serem buscados no período de quatro anos referente ao presente PMS 2022-2025.

Os indicadores apresentados se correlacionam diretamente com a qualidade da saúde do município e estão dentro da esfera de ação da SMS, entretanto não são os únicos nem os mais importantes determinantes das condições de saúde/doença da população.

Os indicadores de educação, geração de renda, morbimortalidade, requerem por parte do município um esforço conjunto no desenvolvimento das ações de saúde.

Devido a Pandemia do COVID 19, houve um aumento significativo na procura pelos serviços de saúde, conseqüentemente ocorreu também a necessidade de maior investimentos na área da saúde.



**PREFEITURA MUNICIPAL DE CANELA  
ESTADO DO RIO GRANDE DO SUL  
SECRETARIA MUNICIPAL DE SAÚDE**

**10.DIRETRIZES, OBJETIVOS, METAS E INDICADORES**

O Plano Municipal de Saúde de CANELA 2022 – 2025 estabelece as diretrizes, os objetivos e o conjunto de metas a serem alcançadas na área da saúde para os próximos quatro anos.

O documento foi elaborado a partir de um diagnóstico situacional, envolvendo várias etapas e níveis de gestão. Através de metas pactuadas, traduzimos o anseio e as necessidades da população em diretrizes, objetivos, metas e ações a serem desenvolvidas, com a perspectiva de melhoria na atenção integral à saúde, em consonância com as diretrizes do Sistema Único de Saúde.

Desta forma o Plano Municipal de Saúde 2022 – 2025 expressa o compromisso da gestão com a implementação e o fornecimento do SUS municipal em busca da universalidade, da equidade e integralidade, objetivando a melhoria da atenção à saúde e da qualidade de vida da população

**DIRETRIZES, OBJETIVOS, METAS E INDICADORES DIRETRIZ**

DIRETRIZ01: Fortalecimento da Rede Materno Infantil

DIRETRIZ 02: Fortalecimento da Rede de Urgência e Emergência

DIRETRIZ 03: Fortalecimento da Rede de Atenção à Saúde Mental

DIRETRIZ 04: Fortalecimento da Rede de Saúde Bucal

DIRETRIZ 05: Fortalecimento e Organização da Atenção Primária a Saúde

DIRETRIZ 06: Fortalecimento das Ações de Promoção da Saúde

DIRETRIZ 08: Fortalecimento da Regulação do Acesso aos Serviços

DIRETRIZ 09: Fortalecimento da Gestão dos Serviços Próprios

DIRETRIZ 10: Fortalecimento da Política de Assistência Farmacêutica

DIRETRIZ 11: Fortalecimento da Política de Vigilância em Saúde

DIRETRIZ 12: Fortalecimento da Gestão do Trabalho e da Educação Permanente em Saúde

DIRETRIZ 13: Fortalecimento do Controle Social e Ouvidoria no Sus. Como Instrumentos de Gestão e Cidadania.





PREFEITURA MUNICIPAL DE CANELA  
ESTADO DO RIO GRANDE DO SUL  
SECRETARIA MUNICIPAL DE SAÚDE

DIRETRIZ 14 Qualificação da Gestão do Financiamento em Saúde.

DIRETRIZ 15 Enfrentamento a Pandemia da Covid-19 e Cenários

**DIRETRIZ 01 – FORTALECIMENTO DA REDE MATERNO INFANTIL**

**OBJETIVO: Organizar e qualificar a atenção Materno Infantil.**

Meta 2022 - 2025	Indicador	Ações 2022-2025	Responsável pela Execução
Aumentar o percentual de gestantes com no mínimo 7 ou mais consultas de pré natal.	Percentual de gestantes que realizaram 7 ou mais consultas de pré natal	-Realizar vigilância ativa das pessoas adscritas à equipe, estando atentos aos sinais de gestação.	Equipe de Saúde da Atenção Primária
		Captar as gestantes, precocemente para realizar o cadastro e início do pré natal. Através de busca ativa, visitas domiciliares regulares, atendimento rotineiro de atenção básica.	Equipe de Saúde da Atenção Primária
		Facilitar o acesso ao exame de gravidez por meio da consulta de enfermagem.	Equipe de Saúde da Atenção Primária
		Agendar consulta subsequente à anterior para as gestantes, acompanhando possíveis faltas e acionando a gestante por meio telefônico ou presencial (domicílio) para entender o motivo.	Equipe de Saúde da Atenção Primária



**PREFEITURA MUNICIPAL DE CANELA  
ESTADO DO RIO GRANDE DO SUL  
SECRETARIA MUNICIPAL DE SAÚDE**

		<p>Organizar grupos nas unidades de saúde, com o propósito de orientar as gestantes, sobre a importância do pré natal, aleitamento materno, cuidados com o recém-nascido, etc.</p> <p>Acompanhar proativamente o quantitativo de consultas de pré natal, realizada por cada gestante, (por meio de sistema de informação ou controle manual )</p>	<p>Equipe de Saúde da Atenção Primária</p>
<p>Reduzir a proporção de gravidez na adolescência entre as faixas etárias 10 a 19 anos</p>	<p>Percentual de gravidez na adolescência</p>	<p>Intensificar as ações no Programa Saúde na Escola sobre Gravidez na adolescência</p> <p>Agendar consulta para as adolescentes para orientação quanto a método anticoncepcional no início da vida sexual.</p>	<p>Equipe de Saúde da Atenção Primária e Equipe da Educação</p> <p>Equipe de Saúde da Atenção Primária</p>
<p>Manter acompanhamento de pré natal descentralizado nas ESF e no Centro Materno Infantil</p>	<p>Percentual de ESF que realizam pré-natal</p>	<p>Seguir protocolo do Ministério da Saúde para atendimento das agestantes</p> <p>Manter Estrutura nas UBS com materiais e equipamentos para realização de pré natal.</p>	<p>Equipe de Saúde da Atenção Primária</p> <p>Equipe de Saúde da Atenção Primária</p>

*Handwritten signature and initials in blue ink.*



PREFEITURA MUNICIPAL DE CANELA  
ESTADO DO RIO GRANDE DO SUL  
SECRETARIA MUNICIPAL DE SAÚDE

		<p>Captar precocemente as gestantes.</p>	Equipe de Saúde da Atenção Primária
		<p>Realizar busca ativa das gestantes faltosas.</p>	Equipe de Saúde da Atenção Primária
		<p>Realizar estratificação das gestantes, e referenciar para o ambulatório de pré natal de Alto Risco e realizar o monitoramento e acompanhando da gestante.</p>	Equipe de Saúde da Atenção Primária
		<p>Garantir atendimento odontológico para as gestantes.</p>	Equipe de Saúde da Atenção Primária
		<p>Marcar consulta com a equipe de saúde bucal já no primeiro contato pré-natal da equipe de saúde da família (preferencialmente no momento da confirmação da gestação, inserindo esse elemento como mais um no check-list básico de primeira consulta. -</p>	Equipe de Saúde da Atenção Primária
		<p>Oferecer acompanhamento com a nutricionista, psicóloga e quando necessário. -</p>	Equipe de Saúde da Atenção Primária



PREFEITURA MUNICIPAL DE CANELA  
ESTADO DO RIO GRANDE DO SUL  
SECRETARIA MUNICIPAL DE SAÚDE

		Realizar Pré natal do Companheiro	
Vincular as gestantes SUS, aos hospitais de referência, para a realização do parto, conforme estratificação de risco.	Percentual de gestantes SUS vinculadas aos hospitais de referência.	Agendar Visita da gestante, com para reconhecimento da maternidade  Agendar consulta de Pre-natal de Risco no Hospital de Referência e HCC	Equipe de Saúde da Atenção Primária  Equipe de Saúde da Atenção Primária Setor de Marcação de Consultas
Realizar tratamento nas gestantes de sífilis	Nº de casos novos de sífilis congênita em menores de um ano de idade.	Solicitar de exames de rotina preconizados pelo MS, logo na primeira consulta de pré-natal.  Realizar testes rápidos em 100% das gestantes no primeiro e terceiro trimestre de gestação. Realizar 3 testes de sífilis nas gestantes, sendo dois na UBS e um na maternidade.  Conscientizar a gestante, da importância da realização do teste rápido, em cada trimestre da gestação. -  Acionar o ACS para averiguar se os exames foram feitos e, caso não tenham, desenvolver	Equipe de Saúde da Atenção Primária  Equipe de Saúde da Atenção Primária  Equipe de Saúde da Atenção Primária  Equipe de Saúde da Atenção Primária



**PREFEITURA MUNICIPAL DE CANELA  
ESTADO DO RIO GRANDE DO SUL  
SECRETARIA MUNICIPAL DE SAÚDE**

		<p>estratégias para facilitar o acesso aos exames.</p> <p>- Realizar tratamento nas gestantes com exames positivos, assim como em seus companheiros.</p> <p>-Realizar notificação compulsória.</p> <p>Identificar as áreas maior incidência de casos de sífilis, para realizar asções de prevenção e tratamento.</p>	<p>Equipe de Saúde da Atenção Primária</p> <p>Equipe de Saúde da Atenção Primária</p> <p>Equipe de Saúde da Atenção Primária</p>
Aumentar em 1% ao ano o número de partos normais nas (gestantes SUS) em relação ao ano anterior.	Proporção de parto normal no sistema único de saúde (Sus) e na saúde complementar. -	Conscientizar sobre os benefícios e orientar sobre o parto normal através dos grupos de gestantes .	Equipe de Saúde da Atenção Primária
Manter a realização, do curso de gestante mensalmente em cada unidade de saúde	Número de encontros/reuniões realizadas mensalmente	<p>Manter o curso Gestante com reuniões mensais, com orientação e capacitação. -</p> <p>Elaborar e produzir materiais gráficos educativos.</p>	Equipe de Saúde da Atenção Primária
Manter a investigação, dos óbitos infantis e fetais, ocorridos	Percentual de óbitos infantis e fetais ocorridos	Realizar reuniões com Comitê de Mortalidade Infantil, para investigações de 100% dos casos existentes no	Comitê de Mortalidade Materna



**PREFEITURA MUNICIPAL DE CANELA  
ESTADO DO RIO GRANDE DO SUL  
SECRETARIA MUNICIPAL DE SAÚDE**

		município.	
Reduzir a incidência de casos de Sífilis Congênita, em menores de um ano de idade.	Número de casos de Sífilis Congênita, em menores de um ano de idade.	Realizar busca ativa das gestantes contaminadas e oferecer tratamento aos parceiros. - Realização de 03 testes de sífilis nas gestantes.	Equipe de Saúde da Atenção Primária
Manter a proporção da cobertura vacinal do calendário básico da criança	Proporção de vacinas selecionadas, do Calendário Nacional de Vacinação para crianças menores de dois anos de idade. Pentavalente, 3ª dose, Pneumocócica 10 - valente 2ª dose, Poliomelite 3ª dose e Tríplice Viral 1ª dose, com cobertura vacinal preconizada.	-Disponibilizar as vacinas nas UBS semanalmente. - Vacinar seguindo o esquema e normas estabelecidas pelo PNI.  Realizar captação das crianças, logo após o nascimento, de preferência no momento do teste do pezinho e/ou consulta puerperal, marcando a primeira consulta de puericultura para a primeira semana de vida. -  Orientar sobre a importância das vacinas já nas consultas de pré-natal e continuar ao longo das consultas de puericultura. -	Ministério da Saúde  Vigilância Epidemiológica  Equipe de Saúde da Atenção Primária  Equipe de Saúde da Atenção Primária  Equipe de Saúde da Atenção Primária

*Handwritten signature and initials: S. B. B. O.*



PREFEITURA MUNICIPAL DE CANELA  
ESTADO DO RIO GRANDE DO SUL  
SECRETARIA MUNICIPAL DE SAÚDE

		<p>Manter o acompanhamento dos faltosos (atraso no calendário vacinal) individualmente e fazer busca ativa. -</p> <p>Participação de campanhas nacionais</p> <p>Garantia do registro no SI-PNI.</p> <p>Incrementar ações para aumento da cobertura junto a ESF, educação infantil</p> <p>Manter contato com a Educação Infantil para a verificação do calendário vacina, acompanhamento conjunto e diálogo colaborativo entre as partes.</p>	<p>Equipe de Saúde da Atenção Primária</p> <p>Equipe de Saúde da Atenção Primária</p> <p>Vigilância Epidemiologia</p> <p>Equipe de Saúde da Atenção Primária</p> <p>Equipe de Saúde da Atenção Primária</p>
Reduzir a taxa de mortalidade infantil, inferior a 2 dígitos	Taxa de mortalidade infantil anual.	<p>-Manter reuniões do comitê materno, infantil e fetal periodicamente.</p> <p>Captar gestante precocemente nos atendimentos da atenção básica e encaminhar para</p>	<p>Comitê de Mortalidade</p> <p>Equipe de Saúde da Atenção Primária</p>



**PREFEITURA MUNICIPAL DE CANELA  
ESTADO DO RIO GRANDE DO SUL  
SECRETARIA MUNICIPAL DE SAÚDE**

		realização de pré natal.  Intensificar atendimento de puericultura nas UBS.  Intensificar visita domiciliar à gestante e puérpera.  Manter descentralizado o atendimento de pré natal para as ESF.  Avaliar e encaminhar a gestante para vacinação. -  Fortalecer ações de incentivo ao aleitamento materno.  Monitorar e acompanhar o RN de risco	Equipe de Saúde da Atenção Primária  Equipe de Saúde da Atenção Primária  Gestão Equipe de Saúde da Atenção Primária Equipe de Saúde da Atenção Primária Equipe de Saúde da Atenção Primária Equipe de Saúde da Atenção Primária
Disponibilizar o acesso ao medicamento palivizumabe, para as crianças, que se enquadram nos critérios	Percentual de crianças que atendem aos critérios para receberem essa medicação	Realizar busca ativa, monitoramento e encaminhamento destas crianças, com vulnerabilidades, que atendam os critérios da NT. Para que recebam o tratamento adequado	Secretaria Estadual de Saúde
Manter o número de casos novos de AIDS	Número de casos novos de Adis detectados, em	-Realizar a testagem para HIV no pré natal.	Equipe de Saúde da Atenção Primária

*Handwritten signature and initials: JS P.O.*





**PREFEITURA MUNICIPAL DE CANELA  
ESTADO DO RIO GRANDE DO SUL  
SECRETARIA MUNICIPAL DE SAÚDE**

em menores de 5 ano	menores de 05 anos	-Aumentar a cobertura do tratamento com antirretrovirais para gestantes e parceiros. -  Notificar gestantes detectadas pelo HIV e crianças.  -Realizar ações de profilaxia de transmissão vertical do HIV	Equipe SAE  Equipe SAE  Equipe SAE
---------------------	--------------------	---	--

**DIRETRIZ 02 – FORTALECIMENTO DA REDE URGÊNCIA E EMERGÊNCIA.**

**OBJETIVO:** Garantir acesso qualificado aos pacientes em situação de urgência e emergência aos pontos de atenção resolutivo da rede.

<b>Meta 2022 - 2025</b>	<b>Indicador</b>	<b>Ações 2022-2025</b>	<b>Responsável pela Execução</b>
Manter a base implantada, as ambulâncias e os atendimentos móvel de urgência e emergência – Samu.	Percentual de base implantada/Ambulâncias e atendimentos realizados anualmente.	Manter em funcionamento o serviço móvel de atendimento às urgências	Equipe de Gestão
Contratualizar com o HCC para atendimento das urgências e emergências	Contrato com HCC	Manter contrato vigente para prestação deste serviço;  Fiscalizar se o contrato está sendo cumprido conforme o seu objeto;	Equipe de Gestão



PREFEITURA MUNICIPAL DE CANELA  
ESTADO DO RIO GRANDE DO SUL  
SECRETARIA MUNICIPAL DE SAÚDE

**DIRETRIZ 03 – FORTALECIMENTO DA REDE DE ATENÇÃO PSICOSSOCIAL**

**OBJETIVO:** Ampliar e qualificar o acesso da população às ações e serviços de atenção Psicossocial.

Meta 2022 - 2025	Indicador	Ações 2022-2025	Responsável pela Execução
Capacitação da equipe, para atender conforme as ações preconizadas, na política de saúde mental.	Nº de reuniões de educação permanente em serviço, registradas em atas	Capacitar os profissionais envolvidos no cuidado de pacientes com transtornos mentais e pacientes com dependência química de álcool e drogas.	Equipe de Gestão Equipe CAPS
		Notificação dos casos de violência Interpessoal e Auto provocada -	Equipe CAPS
		Realizar matrciamento nas UBS, referente aos pacientes de Saúde Mental.	Equipe CAPS
		Manter o ambulatório de Saúde Mental na Unidade Central	Equipe CAPS
		Articular ações com outros órgãos que atendam adolescentes, como: (Secretaria de Assistência Social, Secretaria de Educação, Ministério Público, Conselho Tutelar, Poder Judiciário).	Equipe CAPS

*Handwritten signature and initials in blue ink.*



PREFEITURA MUNICIPAL DE CANELA  
ESTADO DO RIO GRANDE DO SUL  
SECRETARIA MUNICIPAL DE SAÚDE

		Realizar atividades educativas, com enfoque sobre o uso abusivo de álcool e outras drogas no Programa Saúde Escolar	Equipe CAPS
--	--	---	-------------

**DIRETRIZ 04 – FORTALECIMENTO DA REDE DE SAÚDE BUCAL**

**OBJETIVO:** Organizar de maneira articulada e resolutiva a atenção à saúde bucal por meio de ações de promoção da saúde, prevenção e controle de doenças bucais

Meta 2022 - 2025	Indicador	Ações 2022-2025	Responsável pela Execução
Ampliar a média anual de ações coletivas, de: escovação dental supervisionada, nas escolas do ensino fundamental.	Percentual de ações coletivas realizadas.	Ampliar o acesso da população à escova e creme dental, (dentífricos) com flúor associados a ações coletivas de escovação dental supervisionada em todos os ciclos de vida.	Equipe de Saúde Bucal
Ampliar a oferta de ações de promoção, prevenção e tratamento da população infantil por meio do Programa Saúde na Escola (PSE).	Percentual de escolas atendidas pelo Programa Saúde na Escola – PSE	Planejar e executar ações específicas de promoção, prevenção e assistência saúde bucal ao público escolar cadastrados no PSE, com profissionais de saúde bucal capacitados	Equipe de Saúde Bucal e Equipe da Educação
Manter consultas odontológicas e ações de atendimentos p/ gestantes, com demais profissionais da atenção básica	Percentual de consultas odontológicas, realizadas em gestantes, anualmente.	Promover a implantação das consultas odontológicas para as gestantes do sus.  Manter vaga aberta na	Equipe de Saúde Bucal  Equipe de Saúde Bucal



**PREFEITURA MUNICIPAL DE CANELA  
ESTADO DO RIO GRANDE DO SUL  
SECRETARIA MUNICIPAL DE SAÚDE**

		agenda da equipe de saúde bucal em quantidade proporcional ao total de gestantes acompanhadas pelas equipes de saúde da família (tais vagas, podem ser ocupadas por outras pessoas, caso não sejam utilizadas pelas gestantes)	
Implantar o serviço de Endodontia	Número de procedimentos realizados	Elaborar fluxo de encaminhamento para organização da demanda por prioridade e maior necessidade	Equipe de Saúde Bucal
		Providenciar os materiais e insumos necessários para o procedimento	Equipe de Saúde Bucal

**DIRETRIZ 05 – FORTALECIMENTO E ORGANIZAÇÃO DA ATENÇÃO BÁSICA**

**OBJETIVO:** Qualificar as ações e serviços, promovendo a integralidade e a equidade nas redes de atenção à saúde.

Meta 2018 - 2021 I	Indicador Ações	Ações 2018-2021	Responsável pela Execução
Reduzir a taxa de mortalidade prematura	Taxa de mortalidade prematura (de 30 a 69 anos) pelo conjunto das 04 principais DCNT	-Implantar da linha de cuidados de acordo com a legislação vigente.	Equipe de Gestão

*Handwritten signature and initials: S. C. O.*



**PREFEITURA MUNICIPAL DE CANELA**  
**ESTADO DO RIO GRANDE DO SUL**  
**SECRETARIA MUNICIPAL DE SAÚDE**

	doenças crônicas não transmissíveis (doenças do aparelho circulatório, câncer, diabetes e doenças respiratórias crônicas).	<p>Fortalecer as medidas de prevenção e promoção à saúde do adulto.</p> <p>- Estimular à vacinação de idosos conforme recomendações do Programa Nacional de Imunizações. -</p> <p>Realizar busca ativa de pessoas com hipertensão, diabéticos e/ou fatores de risco para essas doenças na comunidade (obesidade, antecedentes familiares, sintomas sugestivos das doenças e de suas complicações) tanto por meio de campanhas como pelo rastreamento regular de hipertensão e diabetes</p>	<p>Equipe de Atenção Primária</p> <p>Equipe de Atenção Primária</p> <p>Equipe de Atenção Primária</p>
Ampliar o percentual de cobertura populacional, estimada pelas equipes da Atenção Básica.	Percentual de cobertura populacional, estimada pelas equipes da Atenção Básica.	<p>- Garantir o acesso dos usuários aos serviços de saúde de Atenção Básica.</p> <p>- Realizar o rastreamento das áreas/microáreas das unidades de saúde. -</p> <p>- Manter atualizado o cadastro no SCNES.</p>	<p>Equipe de Atenção Primária</p> <p>Equipe de Atenção Primária</p> <p>Equipe de Gestão</p>



**PREFEITURA MUNICIPAL DE CANELA  
ESTADO DO RIO GRANDE DO SUL  
SECRETARIA MUNICIPAL DE SAÚDE**

Reduzir o percentual de internações, por causas sensíveis à Atenção Básica.	Percentual de internações, por causa sensíveis a Atenção Básica	<p>-Realizar identificação dos agravos de saúde precocemente.</p> <p>-Capacitação sobre doenças inerentes a Atenção Básica. -</p> <p>Estimular a formação de grupos educativos, para promoção da saúde e prevenção dos agravos da HAS, DM e Obesidade.</p>	<p>Equipe de Atenção Primária</p> <p>Equipe de Gestão</p> <p>Equipe de Atenção Primária</p>
Ampliar a coleta de citopatológicos, na faixa etária de 25 a 64 anos.	Razão de exames citopatológicos do colo de útero em mulheres de 25 a 64 anos, e a população da mesma faixa etária.	<p>Ter dados populacionais para mensuração da oferta necessária ao rastreamento adequado para toda a população feminina na faixa etária.</p> <p>-Ter controle individualizado dessa população, e não por quantitativo total, evitando realizar o exame sempre para as mesmas mulheres e deixando outras fora do programa de rastreamento.</p> <p>-Realizar busca ativa das mulheres da faixa etária de 25 a 64 anos. - Realizar campanhas de conscientização da</p>	<p>Equipe de Atenção Primária</p> <p>Equipe de Atenção Primária</p> <p>Equipe de Atenção Primária</p>

*Handwritten signature and initials: S. B. O.*



PREFEITURA MUNICIPAL DE CANELA  
ESTADO DO RIO GRANDE DO SUL  
SECRETARIA MUNICIPAL DE SAÚDE

		<p>importância da coleta.</p> <p>-Ter método de controle do seguimento das mulheres com exame alterado, (sistema eletrônico ou registro de papel, ambos verificados periodicamente).</p> <p>-Ofertar esse exame a todas as mulheres que frequentam a unidade, independentemente do motivo.</p> <p>-Incentivar os profissionais para realizar a coleta permanentemente.</p> <p>-Capacitar profissionais para a realização da coleta.</p>	<p>Equipe de Atenção Primária</p> <p>Equipe de Atenção Primária</p> <p>Equipe de Atenção Primária</p> <p>Equipe de Atenção Primária</p>
<p>Manter a razão de mamografias anual, realizadas em mulheres na faixa etária de 50 a 69 anos.</p>	<p>Razão entre as mamografias realizadas, em mulheres da faixa etária de 50 a 69 anos e a população feminina existente, nessa faixa etária.</p>	<p>-Realizar busca ativa das mulheres da faixa etária de 50 a 69 anos.</p> <p>-Realizar campanhas de conscientização da importância da realização do exame.</p> <p>-Captar as mulheres da faixa etária através de educação em saúde.-</p>	<p>Equipe de Atenção Primária</p> <p>Equipe de Atenção Primária</p> <p>Equipe de Atenção Primária</p>

*[Handwritten signatures and initials]*



**PREFEITURA MUNICIPAL DE CANELA**  
**ESTADO DO RIO GRANDE DO SUL**  
**SECRETARIA MUNICIPAL DE SAÚDE**

Manter seguimento/tratamento informado em mulheres, com mamografias com resultados alterados.	Percentual de seguimento/tratamento informado de mulheres, com mamografias com resultados alterados, realizados.	-Seguir o protocolo do Ministério da Saúde, para o seguimento e acompanhamento.  Realizar Controle a cada 6 meses para estas pacientes com resultados alterados.  -Manter equipe, materiais e exames necessários para realizar os atendimentos.	Equipe de Atenção Primária  Equipe de Atenção Primária  Equipe Gestão
Manter atualizadas, as equipes da ESF no cadastro Nacional de Estabelecimentos (SCNES).	Percentual de cadastros no SCNES, com alimentação regular do Esus.	Realizar a atualização do cadastro das equipes ESF, no CNES conforme orientações MS.  -Realizar ainda o cadastramento de 100% da população do território de abrangência das Unidades de Saúde.  -Manter os cadastros sempre atualizados.	Equipe de Gestão  Equipe de Atenção Primária  Equipe de Gestão
Realizar eventos, segundo calendário de datas comemorativas, alusivas a temas de interesse em saúde	Número de eventos realizados em datas comemorativas, de interesse em saúde.	Determinar às equipes de AB/ESF a realização das campanhas de interesse a saúde. Como: Agosto Dourado, Setembro Amarelo, Outubro	Equipe de Atenção Primária

*[Handwritten signatures and initials]*





PREFEITURA MUNICIPAL DE CANELA  
ESTADO DO RIO GRANDE DO SUL  
SECRETARIA MUNICIPAL DE SAÚDE

		Rosa, Novembro Azul, Dezembro Vermelho e o Mês Saúde na Escola.  -Disponibilizar os materiais e insumos necessários, para a realização das	Equipe de Atenção Primária
Reformar e construir, novas unidades básicas de saúde, visando melhorar as condições de trabalho e qualidade de atendimento aos usuários	unidades de saúde, reformadas e construídas.	Reformas das UBS,s  Construção da Unidade Leodoro de Azevedo	Equipe de Gestão  Equipe de Gestão
Manter o seguimento/tratamento em mulheres, com diagnóstico de lesões intraepiteliais, de alto grau no colo de útero.	Percentual de seguimento/tratamento em mulheres, com diagnóstico de lesões de alto grau de colo de útero, realizado	-Manter equipe, materiais e exames necessários para realizar os atendimentos. - Disponibilizar exames de Colposcopia, juntamente com Biópsia de Colo Uterino, com realização de cauterização de alta frequência (CAF), para casos especiais. - Ofertar acompanhamento Oncológico em casos avançados.	Equipe de Gestão
Aumentar a proporção	Proporção de cura dos	-Tratar os casos novos	Equipe de Atenção



**PREFEITURA MUNICIPAL DE CANELA**  
**ESTADO DO RIO GRANDE DO SUL**  
**SECRETARIA MUNICIPAL DE SAÚDE**

de cura de casos novos de hanseníase.	casos novos de Hanseníase diagnosticados, nos anos das coortes.	conforme protocolo. - Atualizar boletim de acompanhamento.	Primária
Aumentar a cura de casos novos de tuberculose pulmonar com confirmação laboratorial.	Percentual de casos novos de tuberculose pulmonar, tratados e curados.	-Tratar os casos novos conform Atualizar os dados de boletim de acompanhamento. - Realizar campanhas informativas. -Fazer busca ativa dos sintomáticos respiratórios.	Equipe de Atenção Primária
Reduzir o percentual de morbidade por doenças crônicas sistêmicas (IAM, HAS DM, DPOC, OBESIDADE)	Percentual de redução de morbidade por doenças crônicas, anualmente	Manter atuantes os grupos de controle de tabagismo -  Organizar ampliar os grupos de práticas de atividade física -  Manter grupos de controle de obesidade com acompanhamento multiprofissional -  Criar o espaço saúde para práticas de promoção de saúde  Realizar o acompanhamento dos pacientes HAS e DM, como Hiperdia.  Manter acompanhamento nominal das pessoas	Equipe de Atenção Primária  Equipe de Atenção Primária  Equipe de Atenção Primária  Equipe de Atenção Primária  Equipe de Atenção Primária

*Handwritten signature and initials: S. E. O.*



PREFEITURA MUNICIPAL DE CANELA  
ESTADO DO RIO GRANDE DO SUL  
SECRETARIA MUNICIPAL DE SAÚDE

	<p>com hipertensão e diabetes adscritas à equipe, verificando frequência de acompanhamento.</p> <p>Criar um fluxo para propiciar o constante monitoramento de pressão arterial (PA) dos usuários na USF com a finalidade de que pessoas com hipertensão arterial (HAS) tenham o hábito de monitorar a sua PA.</p> <p>Agendar consultas de acompanhamento não só para o médico, mas também para o enfermeiro da equipe. Ambos podem acompanhar o indivíduo com esta condição (resguardadas as diferenças de atuação e observações e protocolos de atendimento.</p> <p>Orientar as pessoas com hipertensão e diabetes sobre a importância das consultas de acompanhamento, realização de exames</p>	<p>Equipe de Atenção Primária</p> <p>Equipe de Atenção Primária</p> <p>Equipe de Atenção Primária</p>
--	---	---



**PREFEITURA MUNICIPAL DE CANELA  
ESTADO DO RIO GRANDE DO SUL  
SECRETARIA MUNICIPAL DE SAÚDE**

		<p>laboratoriais e a verificação da PA no serviço , mesmo que esta não esteja descompensada.</p> <p>-Flexibilizar agenda sem realizar reserva de período para esse público, possibilitando a consulta no melhor horário para o cidadão sem bloquear acesso de pessoas com outras condições de saúde/doença.</p> <p>-Realizar a renovação de receitas, com presença obrigatória dos pacientes, para adquirirem as medicações e participação em grupos de discussão. -</p> <p>Realizar busca ativa dos pacientes faltosos.</p> <p>-Organizar grupos pacientes, hipertensos, diabéticos e obesos para participação em rodas terapêuticas; -</p> <p>Promover campanhas educativas, para prevenção e controle de</p>	<p>Equipe de Atenção Primária</p> <p>Equipe de Atenção Primária</p> <p>Equipe de Atenção Primária</p> <p>Equipe de Atenção Primária</p>
--	--	---	---



**PREFEITURA MUNICIPAL DE CANELA**  
**ESTADO DO RIO GRANDE DO SUL**  
**SECRETARIA MUNICIPAL DE SAÚDE**

		doenças crônicas.	
Garantir a cobertura de ACSs, nas equipes de Estratégia Saúde da Família.	Percentual de ACSs atuando nas equipes ESF.	-Manter o nº de ACSs necessários, de acordo com a Pnab. -  Realizar visitas domiciliares mensais nas residências em 100% das famílias cadastradas.  Manter cadastros no SCNES atualizado.	Equipe de Gestão  Equipe de Atenção Primária  Equipe de Gestão

**DIRETRIZ 06 – FORTALECIMENTO DAS AÇÕES DE PROMOÇÃO DA SAÚDE**

**OBJETIVO: Promover a intersetorialidade, no desenvolvimento das ações e reduzir vulnerabilidade e riscos à saúde, relacionados aos seus determinantes e condicionantes**

<b>Meta 2022 - 2025</b>	<b>Indicador</b>	<b>Ações 2022-2025</b>	<b>Responsável pela Execução</b>
Ampliar o percentual de cobertura, de acompanhamento das condicionalidades de saúde, do Programa Bolsa Família.	Percentual de cobertura, de acompanhamento das condicionalidades de saúde, do Programa Bolsa Família, realizada	Manter cadastros dos usuários atualizados.  Estimular o trabalho intersetorial no acompanhamento dos beneficiários do Programa Bolsa	Equipe de Gestão  Equipe de Atenção Primária

*Handwritten signature and initials in blue ink.*



**PREFEITURA MUNICIPAL DE CANELA  
ESTADO DO RIO GRANDE DO SUL  
SECRETARIA MUNICIPAL DE SAÚDE**

		Família.  Implementar a busca ativa das famílias faltosas cadastradas no programa	Equipe de Atenção Primária
Realizar campanha anual do Outubro Rosa.	Número de campanha outubro Rosa, realizada.	-Incentivar às equipes da atenção básica, que seja realizada a campanha de mobilização conforme calendário nacional. -  Disponibilizar para as equipes da Atenção Básica, exames e materiais e insumos necessários, para a realização da campanha, como: Balões, entrevistas e divulgação das ações nas mídias local, palestrante. Etc...	Equipe de Gestão  Equipe de Atenção Primária
Realizar a campanha anual Novembro Azul, referente a Prevenção da Saúde do Homem	Número de campanha Agosto Dourado, realizada	Realizar a campanha para conscientização da importância do aleitamento materno,  Disponibilizar materiais educativos e de divulgação.  Promover palestras e entrevistas abordando o tema.	Equipe de Gestão  Equipe de Atenção Primária
Realizar a campanha anual Setembro	Número de campanha Setembro Amarelo,	-Realizar a campanha para Prevenção do	Equipe de Gestão

*Handwritten signatures and initials in blue ink.*



**PREFEITURA MUNICIPAL DE CANELA  
ESTADO DO RIO GRANDE DO SUL  
SECRETARIA MUNICIPAL DE SAÚDE**

Amarelo.	realizada.	Suicídio,  Promover palestras sobre o tema, em parcerias com rede de ensino.	Equipe de Atenção Primária
Realizar a campanha anual Dezembro Vermelho.	Número de campanha Dezembro Vermelho, realizada	Realizar a campanha anual de Prevenção de HIV/AIDs.  Realizar palestra em empresas,	Equipe de Gestão  SAE
Realizar a campanha anual, Mês da Saúde na Escola	Número de campanha Mês da Saúde na Escola, realizada.	Planejar e executar ações de promoção e prevenção nas escolas, abordando temas como: Alimentação saudável, higiene bucal, importância da vacinação, prevenção ao uso de álcool, tabaco e outras drogas, saúde sexual e reprodutiva, promoção da cultura da paz para a redução de violências. -Realizar ações de : avaliação clínica, nutricional, oftalmológica, auditiva e psicossocial	Equipe de Gestão  Equipe de Atenção Primária  SAE
Manter a adesão anual ao PSE – Programa Saúde na Escola. E realização de ações .	Número de adesão ao PSE – Programa Saúde na escola. Realizada.	-Manter adesão ao programa saúde na escola anualmente e realizar as ações.  -Planejar e executar as ações de promoção e prevenção, específicas	Equipe de Gestão    Equipe de Atenção Primária Equipe Saúde Bucal

*[Handwritten signatures and initials]*



**PREFEITURA MUNICIPAL DE CANELA**  
**ESTADO DO RIO GRANDE DO SUL**  
**SECRETARIA MUNICIPAL DE SAÚDE**

		do atendimento bucal ao público escolar	
		. -Realizar avaliação Antropométrica - Verificação da situação vacinal. Avaliar o estado da saúde bucal. Verificação através de triagem da saúde ocular.	Equipe de Atenção Primária
		Verificação através de triagem da saúde auditiva. Identificar possíveis alterações no desenvolvimento da linguagem, alterações no fluxo da fala, gagueira.	Equipe de Atenção Primária
		Identificar possíveis sinais relacionados de doenças negligenciadas.	Equipe de Atenção Primária
		Ações de segurança alimentar e promoção de alimentação saudável.	Equipe de Atenção Primária
		Discussão e criação de grupos intersetoriais de ações de saúde mental, manejo de conflitos no ambiente escolar.	Equipe de Gestão
		Realizar atividades	Equipe de Atenção

*Handwritten marks:* A signature and the initials "SIO" in blue ink.





PREFEITURA MUNICIPAL DE CANELA  
ESTADO DO RIO GRANDE DO SUL  
SECRETARIA MUNICIPAL DE SAÚDE

		<p>abordando as temáticas de saúde sexual, saúde reprodutiva e prevenção das Dst/Aids, prevenção de uso de álcool, tabaco, crack e outras drogas.</p> <p>Fortalecer o enfrentamento das vulnerabilidades, no campo da saúde que possam comprometer o desenvolvimento escolar. -</p> <p>Promover a comunicação das escolas com as unidades de saúde, assegurando a troca de informações sobre as condições de saúde dos estudantes. -</p> <p>Promover a saúde e a cultura da paz, reforçando a prevenção de agravos à saúde. Bem como fortalecer a relação entre as redes públicas de saúde e de educação.</p>	<p>Primária</p> <p>Equipe de Gestão</p> <p>Equipe de Atenção Primária</p> <p>Equipe de Gestão</p> <p>Equipe de Atenção Primária</p> <p>Equipe de Gestão</p> <p>Equipe de Atenção Primária</p>



PREFEITURA MUNICIPAL DE CANELA  
ESTADO DO RIO GRANDE DO SUL  
SECRETARIA MUNICIPAL DE SAÚDE

**DIRETRIZ 07 – FORTALECIMENTO DA REGULAÇÃO DO ACESSO AOS SERVIÇOS.**

**OBJETIVO:** Propiciar o acesso qualificado aos pacientes, para os diversos serviços da rede de atendimentos de forma adequada e no tempo oportuno

Meta 2022 - 2025	Indicador	Ações 2022-2025	Responsável pela Execução
Contratualizar/ conveniar/ subvencionar, prestadores de Serviços de Assistência a Saúde, de Média e Alta Complexidade, para suprir as necessidades de atendimentos de forma complementar	Número de contratos/convênios/subvencões firmados e monitorados.	-Firmar e monitorar contratos, convênios e subvenções com hospitais e demais prestadores	Equipe de Gestão
Manter os serviços de apoio diagnóstico, nas unidades	Nº de laboratório municipal e RX do Upa, prestadores dos atendimentos.	Manter a regularidade de materiais e monitorar os serviços de apoio e diagnóstico nas unidades de urgências e emergências	Equipe de Gestão
Manter programas que viabilizem, o tratamento de pessoas, que utilizam tratamentos de saúde, fora do domicílio (TFD).	Percentual de pacientes, atendidos via TFD, anualmente.	-Prever recursos para manter o serviço de TFD disponível.. - Manter o transporte sanitário necessário e em boas condições, para os pacientes que necessitam se deslocarem, para receber os atendimentos	Equipe de Gestão
Adquirir serviços de saúde, ofertados pelo Hospital HCC, através	Número de contrato	Contratualizar e acompanhar/monitorar a	Equipe de Gestão



**PREFEITURA MUNICIPAL DE CANELA  
ESTADO DO RIO GRANDE DO SUL  
SECRETARIA MUNICIPAL DE SAÚDE**

de contrato Serviços Médicos, Hospitalares, Odontológicos, Fisioterápicos e Laboratoriais, conforme necessidade do município.		disponibilização/oferta dos atendimentos via consórcio.	
---	--	---	--

**DIRETRIZ 08 – FORTALECIMENTO DA GESTÃO DOS SERVIÇOS PRÓPRIOS**

**OBJETIVO:** Investir em infraestrutura, como: reformas das Unidades Próprias, construção de novas unidades, locação e aquisição e manutenção de mobiliários, equipamentos e veículos da frota da saúde.

<b>Meta 2022 - 2025</b>	<b>Indicador</b>	<b>Ações 2022-2025</b>	<b>Responsável pela Execução</b>
Realizar construção, reformas e adequação na infra-estrutura de 50% das unidades de saúde visando melhorar as condições de trabalho e atendimentos aos usuários.	Percentual de unidades de saúde reformas e ou construídas	Reforma das Unidades de Saúde  Construir a UBS Leodoro de Azevedo	Equipe de Gestão
Realizar licitações, para manter as unidades de saúde, com equipamentos e mobiliários necessários para prestar os atendimentos à população.	Número de licitações realizadas, para compra de equipamentos e mobiliários.	Realizar Licitação para compras de mobiliários e equipamentos.	Equipe de Gestão
Manter locação dos veículos para a renovação da frota do transporte sanitário, e	Percentual de veículos adquiridos, para o transporte sanitário, e outros.	-Realizar licitação para contrato de locação de veículos para transporte sanitário	Equipe de Gestão

*S. P. e: o*



**PREFEITURA MUNICIPAL DE CANELA  
ESTADO DO RIO GRANDE DO SUL  
SECRETARIA MUNICIPAL DE SAÚDE**

outros.			
Adquirir imóveis para ampliar o funcionamento dos serviços de saúde, em prédios próprios.	Percentual de unidades de saúde funcionando em prédios próprios.	Adquirir imóvel para funcionamento das UBS,s	Equipe de Gestão
Manter a disponibilização de recursos, para a locação de imóveis para atender as necessidades de serviços que não possuem sede própria.	Percentual de recursos investidos em aluguel/locação, para manter os serviços de saúde , que não possuem sede própria, em funcionamento	-Prever fonte de recurso para realizar a compra de serviços de locação/aluguel de imóveis necessários para manter os serviços funcionamento.	Equipe de Gestão

**DIRETRIZ 09 – FORTALECIMENTO DA POLÍTICA DE ASSISTÊNCIA FARMACÊUTICA**

**OBJETIVO: Promover o acesso da população, aos medicamentos contemplados nas políticas públicas, e aos cuidados farmacêuticos.**

<b>Meta 2022 - 2025</b>	<b>Indicador</b>	<b>Ações 2022-2025</b>	<b>Responsável pela Execução</b>
Disponibilizar para à população 100% dos medicamentos básicos, sem interrupção do fornecimento	Percentual de medicamentos básicos ofertados para a população.	-Manter a compra dos medicamentos em tempo hábil	Equipe de Gestão Equipe Farmacêutica
Realizar a elaboração da relação municipal de medicamentos, REMUME	Número de relação municipal de medicamentos, elaborada.	-Realizar reuniões mensais para discussões sobre medicamentos - Elaborar a Relação Municipal de Medicamentos (REMUME) -Divulgar a Remume para os	Equipe de Gestão Equipe Farmacêutica

*Handwritten signature and initials in blue ink.*



PREFEITURA MUNICIPAL DE CANELA  
ESTADO DO RIO GRANDE DO SUL  
SECRETARIA MUNICIPAL DE SAÚDE

		prescritores.  -Criar Protocolos Clínicos e diretrizes Terapêuticas do SUS municipal.	
--	--	---	--

**DIRETRIZ 10 – FORTALECIMENTO DA POLÍTICA DE VIGILÂNCIA EM SAÚDE**

**OBJETIVO:** Realizar diagnósticos, para identificar os fatores determinantes e condicionantes, das causas de óbitos e agravos a saúde da população. Com o objetivo de realizar ações de intervenções nas causas identificadas. Através da vigilância em saúde.

Meta 2022 - 2025	Indicador	Ações 2022-2025	Responsável pela Execução
Realizar investigação em 100% dos óbitos maternos, infantis e fetais	Percentual de óbitos maternos, infantis e fetais investigados.	- Realizar acompanhamento de todos os casos de óbitos infantis e fetais pelo Comitê de Mortalidade Materna, infantil e fetal do município. - Cumprimento do tempo oportuno determinado em legislação para investigação e encerramento desses óbitos.  Realizar monitoramento mensal da investigação dos óbitos através de reuniões do Comitê de Mortalidade Materna, infantil e fetal do	Equipe VISA  Equipe VISA



**PREFEITURA MUNICIPAL DE CANELA  
ESTADO DO RIO GRANDE DO SUL  
SECRETARIA MUNICIPAL DE SAÚDE**

		município	
Monitorar 100% dos casos novos de sífilis congênita notificados no SINAN em menores de 18 meses.	Proporção de casos novos de sífilis congênita, em menores de 18 meses notificados e avaliados com tratamento e acompanhamento adequado ao nascer.	Realizar de vdrl em todos recém nascidos de mãe com sífilis congênita reagente. -  Acompanhar através de visitas domiciliares mensais pela estratégia de saúde da família. -	Equipe de Atenção Primária  Equipe de Atenção Primária
Encerrar em 90% dos casos de Doenças de Notificação Compulsória Imediata (DNCI), registrados no SINAN em até 60 dias a partir da data de notificação.	Proporção de doenças de notificação compulsória imediata, encerradas em até 60 dias após notificação	-Realizar educação permanente para profissionais da vigilância e assistência básica e ambulatorial.  -Realizar monitoramento semanal das fichas notificadas	Equipe VISA  Equipe VISA
Realizar a investigação dos óbitos maternos	Percentual de óbitos maternos investigados.	-Implementar a investigação e discussão dos óbitos maternos. -Monitorar a notificação dos óbitos em mulheres em idade fértil (MIF). -  Manter reuniões periódicas do comitê de mortalidade materna, infantil e fetal.	Equipe VISA  Equipe VISA
Investigar os óbitos de	Proporção de óbito em	Investigar o número	Equipe VISA

*Handwritten signature and initials: A S L O*



**PREFEITURA MUNICIPAL DE CANELA  
ESTADO DO RIO GRANDE DO SUL  
SECRETARIA MUNICIPAL DE SAÚDE**

mulheres em idade fértil (MIF) de 10 a 49 anos.	idade fértil (10 a 49 anos) investigados.	total de óbitos em mulheres em idade fértil.	
Manter a proporção de contatos examinados de casos novos de Hanseníase.	Proporção de contatos examinados, de casos novos de Hanseníase..	-Examinar os contatos dos novos de hanseníase. Realizar busca ativa de casos suspeitos e encaminhar para avaliação.	Equipe VISA
Manter ações de saúde, na sistema prisional.	Percentual de ações de saúde no sistema prisional local	Manter ações de atendimento de saúde, no sistema prisional local  Facilitar o acesso para os detentos sem correr os riscos nos deslocamentos com os mesmos para serem atendidos nas unidades	Equipe de Gestão Equipe de Atenção Primária  Equipe de Gestão Equipe de Atenção Primária
Aumentar o registro de óbitos com causa básica definida.	Percentual de declaração de óbito (DO) com causa básica preenchidas corretamente.	-Enviar de dados ao SIM.  Aprimorar a qualidade classificação da causa básica SIM.  Capacitar profissionais para o preenchimento correto das DO	Equipe VISA  Equipe VISA  Equipe VISA
Diminuir número de óbitos prematuros de (30 a 69 anos) pelo conjunto das 4	Mortalidade prematura de 30 a 69 anos pelo conjunto das 4 principais DCNT	-Implantar a linha de cuidado de acordo com a legislação vigente.	Equipe de Gestão Equipe VISA Equipe Atenção Primária

*Handwritten signature and initials in blue ink.*



**PREFEITURA MUNICIPAL DE CANELA  
ESTADO DO RIO GRANDE DO SUL  
SECRETARIA MUNICIPAL DE SAÚDE**

principais (DCNT) doenças do aparelho circulatório, Câncer, Diabetes e doenças respiratórias crônicas.	(doenças do aparelho circulatório, câncer, diabetes e doenças respiratórias crônicas	-Fortalecer medidas de prevenção e promoção à saúde do adulto.	
Realizar no mínimo 04 ciclos anuais de visitas domiciliares, para o combate a dengue, com cobertura de no mínimo 80% de imóveis vistoriados pelos agentes de controle	Número de ciclos que atingiram, mínimo de 80% de cobertura de imóveis visitados para controle vetorial da dengue.	Realizar levantamento de Índice Rápido do Aedes aegypti (LIRA) na zona urbana e Levantamento de Índice Amostral e Tratamento (LI +T) nos povoados, Bimestral. Totalizando 06 ciclos de visita anual.  -Realizar visitas quinzenais e aplicação de inseticida a cada 90 dias em pontos estratégicos do município (ferros velhos, borracharias, depósitos de recicláveis e outros).  -Investigar e realização imediata de bloqueios, em notificações de casos suspeitos de Dengue, Chikungunya e Zika.	Equipe Visa  Equipe Visa
Realizar ações de controle e prevenção da Dengue	Percentual de atividades realizadas em relação ao número de imóveis existentes	Realizar as ações de controle e prevenção, conforme determina o programa Nacional de	Equipe Visa

*Handwritten signatures and initials in blue ink.*





PREFEITURA MUNICIPAL DE CANELA  
ESTADO DO RIO GRANDE DO SUL  
SECRETARIA MUNICIPAL DE SAÚDE

		controle da dengue. (PNCD)	
Realizar inspeções sanitárias, nos estabelecimentos/empresas, sujeitos a vigilância sanitária	Percentual de Inspeções realizadas nos estabelecimentos /empresas de interesse sanitário.	-Realizar inspeções sanitárias e vigilância, para desenvolver ações nos ambientes e processos de trabalho nas empresas formuladoras e de síntese de agrotóxicos, construção civil, abatedouros e nas empresas de risco para benzeno, indústrias de alimentos e empresas que geram algum tipo de poluição ambiental. Enfim em todos estabelecimentos de interesse sanitário	Equipe Visa
Realizar aquisição de veículo, para as equipes realizarem as atividades externas.	Número de veículos adquiridos.	Adquirir veículos novos, para suprir as necessidades do departamento de Vigilância sanitária	Equipe Visa
Realizar aquisição de mobiliários e equipamentos, para adequar as condições de trabalho do setor de Visa.	Percentual de mobiliários e equipamentos adquiridos	Adquirir mobiliário e equipamentos necessários para as instalações da VISA.	Equipe Visa



**PREFEITURA MUNICIPAL DE CANELA  
ESTADO DO RIO GRANDE DO SUL  
SECRETARIA MUNICIPAL DE SAÚDE**

Manter as ações relativas ao programa de vigilância da qualidade da água.	Proporção de análises realizadas, em amostras de água p/ o consumo humano, quanto aos parâmetros de Coliformes Totais, Cloro Residual Livre e Turbidez. -	Realizar coletas de amostras de água em diferentes pontos, para realização das análises	Equipe Visa
---	---	---	-------------

**DIRETRIZ 11 – FORTALECIMENTO DA GESTÃO DO TRABALHO E DA EDUCAÇÃO PERMANENTE**

<b>Meta 2022 - 2025</b>	<b>Indicador</b>	<b>Ações 2022-2025</b>	<b>Responsável pela Execução</b>
Apoiar na realização e participação do conselho municipal de saúde, das capacitações e oficinas ofertadas.	Percentual de participação do conselho municipal de saúde, das capacitações e oficinas realizadas.	-Apoiar na realização e participação do conselho municipal da saúde, das capacitações e oficinas ofertadas	Equipe de Gestão Conselho de Saúde
Realizar capacitações anuais, aos profissionais do Sus, da rede de serviços do município.	Número de capacitações anuais realizadas. -	Realizar capacitações gerais, aos diversos setores e profissionais, sempre sobre temas de interesse/relevantes.	Equipe de Gestão Conselho de Saúde

**DIRETRIZ 12 – FORTALECIMENTO DO CONTROLE SOCIAL COMO INSTRUMENTOS DE GESTÃO E CIDADANIA.**

**Fortalecer as instâncias do controle social e ouvidoria, ampliando os canais de interação com os usuários do sus.**

<b>Meta 2022 - 2025</b>	<b>Indicador</b>	<b>Ações 2022-2025</b>	<b>Responsável pela Execução</b>
Fortalecer as instâncias do controle social e ouvidoria,	Nº de canais de interação	Implantar Canais de interação com os usuários	Equipe de Gestão Conselho de Saúde



**PREFEITURA MUNICIPAL DE CANELA  
ESTADO DO RIO GRANDE DO SUL  
SECRETARIA MUNICIPAL DE SAÚDE**

ampliando os canais de interação com os usuários do sus.			
Deliberar, fiscalizar, analisar e aprovar os instrumentos de gestão municipal do sus. -	Percentual de instrumentos de gestão, analisados e aprovados pelo conselho municipal de saúde	Realizar a análise, deliberar e aprovar os instrumentos de gestão municipal	Equipe de Gestão Conselho de Saúde

**DIRETRIZ 13 – QUALIFICAÇÃO DA GESTÃO DO FINANCIAMENTO EM SAÚDE**

**OBJETIVO:** Otimizar o uso dos recursos orçamentários e financeiros da saúde. Através da utilização, de processos disponíveis de gestão do financiamento do sus. E conforme prevê as legislações.

Meta 2022 - 2025	Indicador	Ações 2022-2025	Responsável pela Execução
Manter a aplicação de no mínimo 15% por exercício, da receita líquida de impostos, em gastos com ações e serviços públicos para a saúde	. Percentual de gastos aplicados em ações e serviços públicos de saúde, anualmente.	-Prestar contas, de forma transparente, da aplicação de recursos orçamentários e financeiros das ações e serviços públicos de saúde. -	Equipe de Gestão Conselho de Saúde
		Alimentar o SIOPS municipal dentro dos prazos e critérios previstos.	Equipe de Gestão
		-Executar o orçamento	Equipe de Gestão

*Handwritten signatures and initials in blue ink.*



**PREFEITURA MUNICIPAL DE CANELA  
ESTADO DO RIO GRANDE DO SUL  
SECRETARIA MUNICIPAL DE SAÚDE**

		total previsto na LOA	
Manter atualizadas as informações do Siops, Sistema de Informações do Orçamento Público de Saúde, conforme cronograma do MS	Percentual de dados atualizados no SIOPS, conforme cronograma Ms, anualmente.	-Disponibilizar por meio eletrônico 100% dos Relatórios Quadrimestrais e Anual assim como a Ata do CMS que aprova estes instrumentos.	Equipe de Gestão
Manter a realização de prestação de contas e ações junto ao conselho de saúde	Percentual de prestações de contas realizadas para o conselho, anualmente.	-Realizar a apresentação das prestações de contas, junto ao conselho, quadrimestralmente e ao final do exercício.	Equipe de Gestão
Manter a realização de prestação de contas e ações junto ao conselho de saúde e câmara de vereadores	Percentual de prestações de contas realizadas para o conselho, anualmente.	-Realizar a apresentação das prestações de contas, junto ao conselho, quadrimestralmente e ao final do exercício	Equipe de Gestão
Manter a elaboração da programação anual de saúde (PAS), com previsão dos gastos financeiros para se executar as ações	Número de PAS Programação Anual de Saúde, com gastos previstos elaborada.	-Realizar a elaboração das PAS – Programação Anual de Saúde, prevendo os recursos necessários, para realiza as ações de saúde, anualmente	Equipe de Gestão



PREFEITURA MUNICIPAL DE CANELA  
ESTADO DO RIO GRANDE DO SUL  
SECRETARIA MUNICIPAL DE SAÚDE

**Diretriz 14 – ENFRENTAMENTO A PANDEMIA DA COVID-19 E CENÁRIOS EPIDÊMICOS.**

Aumentar a capacidade de resposta no enfrentamento de cenários Epidêmicos/Pandemia da Covid-19, visando a redução ou interrupção da transmissão local, assim a gravidade dos casos e mortalidade.

Meta 2022 - 2025	Indicador	Ações 2022-2025	Responsável pela Execução
Notificar, investigar, monitorar e encerrar as notificações de casos suspeitos e confirmados nos sistemas vigente	Reduzir o número de casos suspeitos ou confirmados, informados no gerenciador de ambiente de laboratório Gal.	Fortalecer os serviços de saúde para a detecção, notificação, investigação e monitoramento. -	Equipe de Gestão Equipe VISA COE Municipal Equipe de Atenção Primária
		Desenvolver capacitações aos profissionais de saúde quanto ao acolhimento de casos suspeitos, medidas de isolamento, limpeza e desinfecção de superfícies e higienização das mãos na atenção primária.	Equipe de Gestão Equipe VISA COE Municipal
		-Elaborar material informativo para orientar a população quanto à prevenção e controle da infecção humana pelo covid19. -	Equipe de Gestão Equipe VISA COE Municipal
		Fortalecer a equipe para atendimento do COVID , para realizar manejo clínico/atendimentos	Equipe de Gestão Equipe VISA COE Municipal

*Handwritten signature and initials in blue ink.*



**PREFEITURA MUNICIPAL DE CANELA  
ESTADO DO RIO GRANDE DO SUL  
SECRETARIA MUNICIPAL DE SAÚDE**

		<p>necessários para pacientes suspeitos e ou confirmados com a infecção de covid-19.</p> <p>-Providenciar/garantir Epis, insumos e medicamentos para a equipes de saúde atender aos pacientes suspeitos de infecção por covid-19.</p> <p>-Monitorar a quantidade de insumos e equipamentos disponíveis em estoque, incluindo medicamentos, testes rápidos e Epis, para atendimento a pacientes suspeitos de infecção pela covid-19. -</p> <p>Garantir o acolhimento, triagem e reconhecimento precoce e controle de casos suspeitos, disponibilizando máscara cirúrgica e isolamento em sala reservada e ventilada. - Identificar as pessoas que tiveram ou tem contato com caso suspeito ou confirmado</p>	<p>Equipe de Gestão Equipe VISA COE Municipal</p> <p>Equipe de Gestão Equipe VISA COE Municipal</p> <p>Equipe de Atendimento do Centro de Enfrentamento ao COVID</p>
--	--	---	--

*Handwritten signatures and initials in blue ink.*



**PREFEITURA MUNICIPAL DE CANELA**  
**ESTADO DO RIO GRANDE DO SUL**  
**SECRETARIA MUNICIPAL DE SAÚDE**

		<p>e</p> <p>Apoiar a equipes da vigilância epidemiológica na realização de busca ativa.</p> <p>-Realizar adequação física necessária para atendimento de pacientes com sintomas respiratórios. -</p> <p>Elaborar plano de contingências municipal, para o enfrentamento da pandemia pela covid-19</p> <p>-</p> <p>Providenciar Epis necessários para as equipes odontológicas, retomarem a realização dos atendimentos com segurança, para os profissionais e pacientes.</p> <p>-Realizar testes rápidos nos profissionais das equipes de saúde, ILPS, cadeia pública, entidades religiosas, com a finalidade de identificar casos</p>	<p>Equipe de Gestão Equipe VISA COE Municipal</p> <p>Equipe de Gestão Equipe VISA COE Municipal</p> <p>Equipe de Gestão Equipe VISA COE Municipal</p> <p>Equipe de Gestão Equipe VISA COE Municipal</p> <p>Equipe VISA Equipe de Atendimento ao Enfrentamento do COVID</p>
--	--	--	--



**PREFEITURA MUNICIPAL DE CANELA  
ESTADO DO RIO GRANDE DO SUL  
SECRETARIA MUNICIPAL DE SAÚDE**

		positivos e assintomáticos de covid-19	

Aprovado pelo Conselho Municipal da Saúde de Canela, na data de 07 de julho de 2021 em reunião extraordinária.

Encaminhado para Homologação pelo Prefeito Municipal na data de 07/07/2021.

*A 52 P10*



## **ANEXO 1 DO ANEXO ÚNICO**

### **RELATÓRIO FINAL**

#### **1 – INTRODUÇÃO**

A 10ª Conferência Municipal de Vigilância em Saúde do município de Canela, foi realizada no dia 14 de junho de 2021, de forma on line, através das plataformas Facebook e Google Meet, seguindo as Orientações da Nota Orientativa Conjunta do Conselho das Secretarias Municipais de Saúde do Rio Grande do Sul a, conforme programação disposta no anexo I. Na Conferência houve a participação de representantes dos segmentos dos usuários, trabalhadores de saúde, prestadores de serviço de saúde, da administração pública, bem como observadores e convidados.

A Conferência teve como tema principal: “ **Saúde um Bem de Todos Nós**”, constituindo-se em um fórum de debates para propor diretrizes para a formulação do Plano Municipal de Saúde, com intuito de reafirmar, impulsionar e efetivar os princípios e diretrizes do Sistema Único de Saúde, para garantir a saúde como direito humano, a sua universalidade, integralidade e equidade do SUS, com base em políticas que reduzam as desigualdades sociais e territoriais, conforme previsto na Constituição federal de 1988, e nas Leis Nº 8.080, de 19 de setembro de 1990 e no Nº 8.142, de 28 de dezembro de 1990;; mobilizar e estabelecer diálogos com a sociedade acerca da saúde como direito e em defesa do SUS; fortalecer a participação e o controle social no SUS, com ampla representação da sociedade em todas as esferas federativas, do município à união e avaliar a situação de saúde, elaborar propostas a partir das necessidades de saúde e participar da construção das diretrizes do Plano Plurianual (PPA) e do Plano Municipal.

Para abordar o tema da 10ª Conferência Municipal de Saúde, foi convidado como palestrante: Dr. José Agnelo Franzen Correa, que abordou o tema principal, com ênfase na reflexão do serviço prestado no município:

*J. Agnelo*

Para organização da 10ª Conferência Municipal de Saúde foi eleita uma Comissão Organizadora composta por representantes do Conselho Municipal de Saúde e da Secretaria Municipal da Saúde.

A 10ª Conferência Municipal de Saúde, teve **173** participantes representando os segmentos dos usuários, dos trabalhadores de saúde, do Conselho Municipal de Saúde, da Secretaria Municipal da Saúde e convidados.

A programação incluiu a leitura e aprovação do Regimento e do Regulamento Interno pela Sra. Mônica Luciana Endres Leite, cerimonialista, que apresentou o tema central da Conferência "Saúde um Bem de Todos Nós". Após o painel principal, foram apresentadas as propostas dos grupos de trabalho das Unidades de Saúde e dos diversos setores que compõem o serviço da Secretaria Municipal de Saúde.

Na semana anterior à Conferência, cada equipe de Saúde foi convidada a refletir sobre sua realidade e realizar uma avaliação do serviço e do seu território, e assim elaborar propostas que venham a contribuir para a qualificação do serviço de saúde do Município.

As propostas elaboradas a partir dos trabalhos de grupo foram apresentadas na plenária para discussão e aprovação, e serão utilizadas para a elaboração do Plano Municipal de Saúde.

As propostas apresentadas foram as seguintes:

- Ampliação e melhorias da estrutura física das unidades: Central, sae, canelinha, são luiz, caps, vigilância ambiental;
- reformas das unidades das unidades: canelinha e são luiz;
- reestruturação da sala de vacinas – vigilância epidemiológica;
- ampliação do número de exames de especialidades;
- garantir a resolutividade dos atendimentos dos especialistas, bem como dos exames especializados;
- incentivar e fomentar o atendimento humanizado e qualificado em todas unidades setores da secretaria municipal de saúde;



Conselho Municipal de  
Saúde  
Canela - RS

## 10ª Conferência Municipal de Saúde

14 de junho de 2021

### Relatório Final



- qualificar o processo de contratação de serviços terceirizados, visando a qualidade e diminuição da rotatividade dos profissionais;
- informatização do sistema de marcação de consultas, incluindo a contra referência no sapi, e a inclusão dos prestadores para ter acesso aos laudos e exames;
- ampliar e qualificar a equipe de manutenção;
- ter um profissional para suporte técnico da área de ti específico para a secretaria de saúde;
- promover a educação continuada para todas as equipes;
- promover reuniões de rede da saúde mental periodicamente para qualificar os processos;
- retomar e ampliar as cirurgias ambulatoriais;
- promover reuniões de rede entre sms, hcc e centro materno infantil para revisão dos fluxos de atendimento materno infantil;
- incentivar o aleitamento materno realizando ações conjuntas com o hcc e unidades de saúde;
- integração dos sistemas de informação entre sms, hcc e unidades de saúde;
- insalubridade para todos os profissionais da saúde que atendem ao público, bem como a concessão dos direitos em período de pandemia;
- aquisição de um raio-x digital para a odontologia;
- implantação do serviço de endodontia;
- ampliação da equipe do sae, com a contratação de infectologista, técnico de enfermagem, psicólogo, assistente social, farmacêutico, todos em turno integral;
- aquisição de equipamentos e materiais para as ubs canelinha: ar condicionado;
- incentivar a participação dos funcionários públicos na participação popular, valorizando as entidades e conselhos para melhor desenvolvimento do município;
- ampliar o quadro de agentes comunitários de saúde;

- promover campanhas de planejamento familiar;
- ampliar o programa de saúde na escola;
- manter o horário estendido na unidade central;
- manter o segundo transporte para caxias do sul e porto alegre;
- ampliar as consultas médicas e odontológicas, remédios, exames, e cirurgias;
- redelimitar áreas de abrangência de saúde da família para incluir áreas já atendidas
- ampliar recursos humanos nas equipes conforme necessidades apresentadas pelas equipes: agentes de saúde, enfermeiros, técnicos em enfermagem, se possível por concurso público para fortalecer o vínculo;
- ampliação da equipe de psicologia, assistente social e gineco obstetrícia nas ubs;
- construção de uma ubs nova para o leodoro de azevedo
- aquisição de novos computadores para ubs santa marta, farmácia municipal, academia municipal, vigilância ambiental;
- contratação de uma terapeuta ocupacional para o caps;
- manter carro exclusivo para atendimento das demandas do caps;
- capacitação e treinamento e cadastro de acesso no sapi para os profissionais da farmácia;
- definir local acondicionar o arquivo morto da farmácia;
- implantação da senha eletrônica da senha eletrônica;
- aquisição de móveis, guichês, cadeiras e armário para a farmácia municipal;
- aquisição de uniformes para todos os funcionários;
- ampliação da rede telefônica da farmácia municipal;
- ampliação do horário de atendimento da academia municipal;
- implantação das práticas integrativas e complementares na academia municipal;

 22/06/2021



Conselho Municipal de  
Saúde  
Canela - RS

10ª Conferência Municipal de Saúde  
14 de junho de 2021  
Relatório Final



- reestruturação do sistema de informatização do setor de vigilância epidemiológica e salas de vacina;
- ampliação de recursos humanos na equipe da vigilância sanitária;
- renovação da frota da vigilância sanitária, dos equipamentos de informática e do fotômetro;
- ampliação do quadro de profissionais na vigilância ambiental: agente de endemias, biólogo, servidor para digitação e atendimento ao público;
- veículo para o serviço de monitorante da dengue, aplicação de bti e demais atividades da vigilância ambiental;
- nova mobília para o setor de marcação de consultas e transporte;
- inclusão de novas especialidades, como endocrinologia, reumatologia e proctologia;
- ampliação da equipe do setor de marcação de consultas;
- implantação do sistema de tele agendamento;
- revisar os protocolos de encaminhamento;
- aumento da frota de veículos locados da secretaria municipal de saúde;
- revisão da insalubridade dos motoristas;
- retorno da escala de plantão para as ambulâncias;
- renovação das cadeirinhas e assentos para transportar as crianças;
- ampliação da equipe de avaliação, controle e auditoria;
- construção de uma sede própria para a secretaria municipal de saúde

No final da Conferência foram eleitos os delegados, sendo os conselheiros municipais de saúde considerados delegados natos, com direito a voz e voto, em conformidade com o art. 8º do Regulamento da Conferência. Foi realizada leitura de cada proposta, sendo determinado que, caso algum conselheiro tivesse algo contrário a proposta, deveria se manifestar. Como não

S. A. P. O.



Conselho Municipal de  
Saúde  
Canela - RS

10ª Conferência Municipal de Saúde  
14 de junho de 2021  
Relatório Final



houve manifestação para nenhuma das propostas apresentadas, todas as proposições foram aprovadas por unanimidade.

Concluindo, a 10ª Conferência Municipal de Saúde teve

**Delegados para Conferência Estadual de Saúde**

**USUÁRIO – TITULAR**

AFRÂNIO MONTEIRO  
VERA LEMOS

**SUPLENTE**

IRINEU GRINS  
MARCO ANTONIO DE OLIVEIRA

**PRESTADOR/PROFISSIONAL DA SAÚDE – TITULAR**

CRISTINA DE CASSIA FARIA MOURA

**SUPLENTE:**

MARIELI DAIANE DA MOTTA

**GESTOR – TITULAR**

JEAN CARLO MONTEIRO SPALL

**SUPLENTE**

ROSANE BOELTER SCUR

48.  e.o



PREFEITURA MUNICIPAL DE

CANELA

SECRETARIA MUNICIPAL DE SAÚDE

ANEXO 2 DO ANEXO ÚNICO

### CORONAVÍRUS COVID-19 CANELA RS

1º caso BR 26/02/20 São Paulo

1º caso RS 29/02/20

3 primeiros casos Canela 13/05/20

13/05/20 3 casos oriundos de São Paulo

14/05/20 1 caso residindo em Canela há 2 meses oriundo de MG contato com os dois casos de SP

14/05/20 2 casos oriundos do Pará

### TOTAL DE CASOS COVID EM CANELA -2020/ 2021 (notificados à Vigilância Epidemiológica)

4830 casos confirmados (03/05/21)

2020- 2482 casos confirmados

2021- 2833 casos confirmados (Semana Epidemiológica 18 até 08/05/21)

Total- 5315

### EXAMES

Recebido 1.200 Testes Rápidos do Ministério da Saúde/SES

### Exames Laboratoriais Adquiridos com recursos município

200 Laboratório Bidiagnóstico

120 Laboratório Alfa

250 Laboratório Diagnostica

500 Laboratório Bidiagnóstico

200 Laboratório Bidiagnóstico ( iniciado em setembro o agendamento)

2.000 Testes Rápidos (população em geral)

150 Laboratório Alfa

400 Teste Rápido Antígeno

800 Teste Rápido Antígeno

1.500 Teste Rápido Antígeno

Total 6120

10  
1  
E?O

Os profissionais da saúde, gestantes e pacientes hospitalizados realizam exames do LACEN Laboratório do Estado.

Testar RS para a população em geral iniciou em 05/10/20 com coleta no HCC 18/01/2021 coleta UBS Central e HCC

No momento, as pessoas que buscam atendimento na UC após avaliação recebem o Teste Rápido de Antígeno, com isso a permanência em isolamento vem diminuindo.

Mas a procura por atendimento também ocorre devido ao período de sazonalidade que estamos iniciando com circulação de outros vírus respiratórios que não Coronavírus.

**Total Exames 14.170 (03/05/21)**

**NOVA CEPA P1 DETECTADA**

Gramado Exame 04/02/21 óbito 10/02/21 Resultado 12/02/21

Canela Exame 04/02/21 Resultado 23/02/21

**SURTO ILPI OASIS 08/02/2021**

116 exames

43 positivos

73 negativos

**PRESÍDIO**

10/02/21 Coleta

9 positivos (3 agentes e 6 detentos)

**SMEEL**

1 positivo

16 negativos

**EMEI Diva Pedroso da Cunha**

7 positivos

13 negativos

**EMEI Corália**

1 positivo

09 negativos

Escola

**SMADSCH-Assistência**

1 positivo

**CRAS CNL**

1 positivo

5 negativos

**FUNCIONÁRIOS PÚBLICOS QUE TESTARAM POSITIVO PARA COVID-19**

Secretaria Municipal da Saúde 22

Administrativo da Prefeitura 7

**Total 6120**



Secretaria Municipal de Educação Esporte e Lazer 14  
Secretaria Municipal do Meio Ambiente Urbanismo e Mobilidade Urbana 2  
Secretaria Municipal de Assistência Desenvolvimento Social Cidadania e Habitação 3  
Secretaria Municipal de Turismo e Cultura 2

124 funcionários da saúde da Rede Privada testaram positivo.

**POR CONVENÇÃO INTERNACIONAL AS SEMANAS EPIDEMIOLÓGICAS SÃO CONTADAS DE DOMINGO A SÁBADO.**

Primeiros casos semana epidemiológica 20 (10/05/20 - 16/05/20)

Primeiro óbito semana epidemiológica 21 (17/05-23/05)

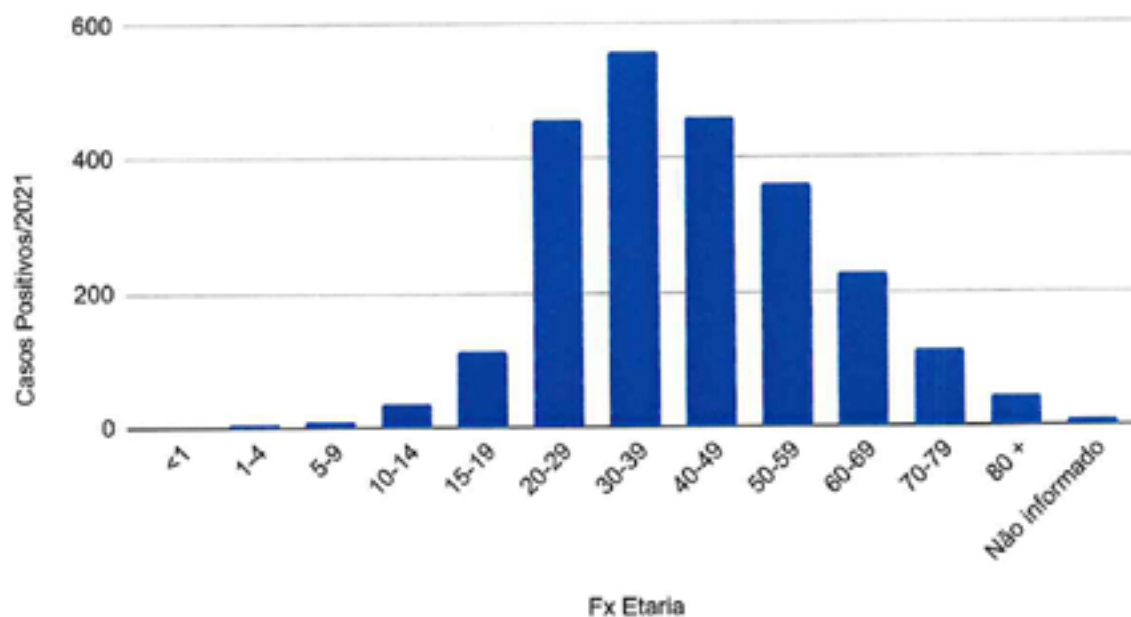
**DADOS REFERENTES AO PERÍODO DE 03/01 ATÉ 13/03/21 SEMANAS EPIDEMIOLÓGICAS 01 ATÉ 10**

**2387 casos confirmados (Semana Epidemiológica 10 até 13/03/21)**

Sem. Epidemiológica	Nº Casos Positivos/2021	Início	Término
1	138	3/1/2021	09/01/2021
2	129	10/01	16/01
3	99	17/01	23/01
4	113	24/01	30/01
5	151	31/01	06/02
6	401	07/02	13/02
7	268	14/02	20/02
8	468	21/02	27/02
9	382	28/02	06/03
10	238	07/03	13/03

**Total 6120**

## Casos Positivos/2021 versus Fx Etaria



Distribuição de casos maior nas faixas etárias de 20 até 49 anos com maior número de 30 a 39 anos (população economicamente ativa) também segue tendência do RS.

Fx Etária	Positivos Mai/20 Mar/21
<1	1
1-4	28
5-9	34
10-14	79
15-19	213
20-29	952
30-39	1160
40-49	952
50-59	743
60-69	409
70-79	199
80 +	80
Não informado	19

**Total 6120**

*Handwritten signatures and initials.*

Total	4869
-------	------

### ÓBITOS POR COVID DE RESIDENTES DE CANELA

óbitos informados à Vigilância Epidemiológica

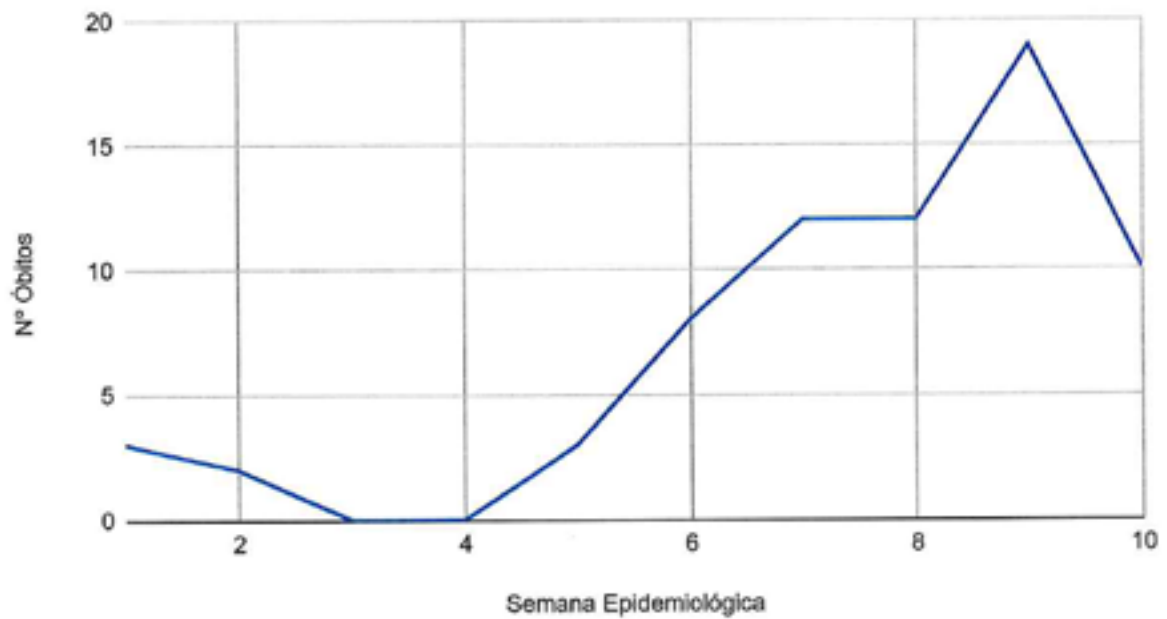
Ocorreram 69 óbitos no período

Sendo 17 da ILPI OASIS

Semana Epidemiológica	Nº Óbitos	Início	Término
1	3	3/1/2021	09/01/2021
2	2	10/01	16/01
3	0	17/01	23/01
4	0	24/01	30/01
5	3	31/01	06/02
6	8	07/02	13/02
7	12	14/02	20/02
8	12	21/02	27/02
9	19	28/02	06/03
10	10	07/03	13/03

Total 6120

## Nº Óbitos versus Semana Epidemiológica



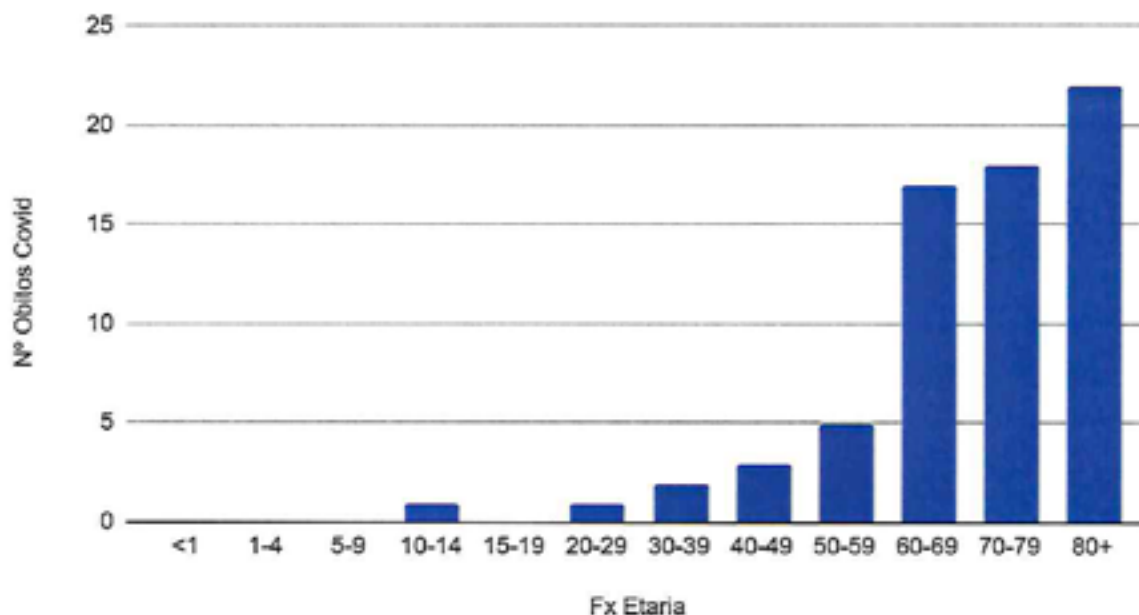
## ÓBITOS COVID POR FAIXA ETÁRIA 03/01/21 - 13/03/21

Fx Etária	Nº Óbitos Covid
<1	0
1-4	0
5-9	0
10-14	1
15-19	0
20-29	1
30-39	2
40-49	3
50-59	5
60-69	17
70-79	18
80+	22
<b>Total</b>	<b>69</b>

**Total 6120**

*[Handwritten signatures and initials]*

## Nº Óbitos Covid versus Fx Etária



10 óbitos ocorreram na faixa etária 90 e +

Ano 2020

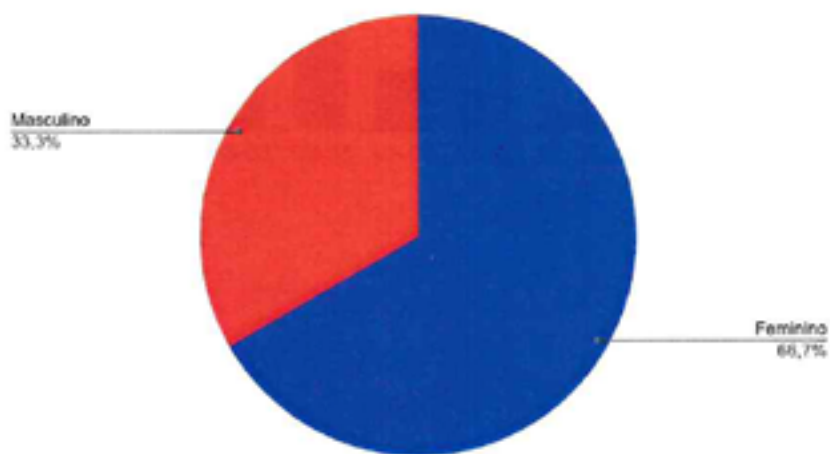
Fx Etária	Nº Óbitos Covid 19
<1	0
1-4	0
5-9	0
10-14	0
15-19	0
20-29	0
30-39	1
40-49	1
50-59	7
60-69	10
70-79	10
80 +	10
Total	39

ÓBITOS COVID POR SEXO 03/01/21 - 13/03/21

Total 6120

Sexo	Nº Óbitos Covid 19
Feminino	46
Masculino	23
Total	69

Nº Obitos Covid 19



Os óbitos concentram-se na faixa etária de 60 anos em diante, no RS ocorreram em maior número a partir de 70 anos,

Referente ao sexo em Canela o maior número de óbitos foi no sexo feminino no Estado o maior número foi no sexo masculino exceto na faixa etária de 80 e +

#### LOCAL DO ÓBITO DOS RESIDENTES DE CANELA 03/01/21 - 13/03/21

Local do Óbito	Nº Óbito 2021
Canela	55
Gramado	4
Caxias do Sul	3
Farroupilha	1
São Marcos	1
Porto Alegre	1

**Total 6120**

Sapiranga	1
Igrejinha	1
Capão Canoa	1
Belo Horizonte	1
Total	69

#### PRESENÇA DE COMORBIDADES NO CASOS DE ÓBITO 03/01/21 - 13/03/21

Comorbidade	Nº óbito
Sim	65
Não	4
Total	69

94 % com presença de comorbidades (doenças pré existentes)

Principais comorbidades :

Doenças circulatórias (HAS, DM, DCC)

Doença Renal

Doença Pulmonar (DPOC)

Neoplasia

Obesidade

Doença Neurológica(Alzheimer, Parkinson)

Doença endócrina (Hipotireoidismo)

Imunodeficiência

**A UIT em Canela iniciou os atendimentos em 13 de agosto de 2020**

Ocorreram 04 óbitos de não residentes na UTI do município até 13/03/2021

#### \*DADOS SUJEITOS A ALTERAÇÕES

devido ao recebimento de resultados de exames, óbitos de residentes ocorridos fora do município num período de 15 dias em média de diferença da semana epidemiológica.

#### VACINAS

Total 6120

DATA	LABORATÓRIO	DOSES

Departamento de Vigilância Epidemiológica  
Enfermeiras  
Marta Vaccari Batista  
Magali Dell Valle Cavinato

  **Total 6120**